



НАУКОВО-ПРАКТИЧНА КОНФЕРЕНЦІЯ
З МІЖНАРОДНОЮ УЧАСТЮ,
присвячена 100-річчю
з дня народження
С. І. КОРХОВА



СУЧАСНІ ТЕОРЕТИЧНІ ТА ПРАКТИЧНІ АСПЕКТИ КЛІНІЧНОЇ МЕДИЦИНИ

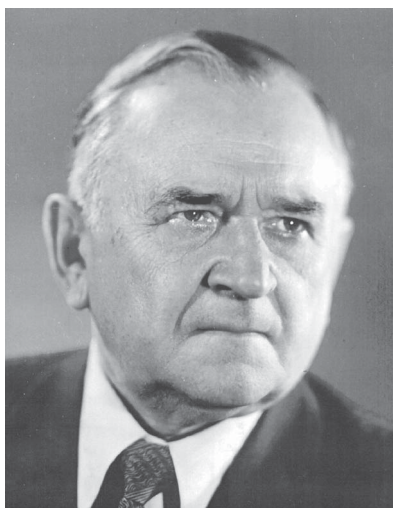
(для студентів та молодих вчених)

19–20 квітня 2018 року

Тези доповідей



ОДЕСЬКИЙ
МЕДУНІВЕРСИТЕТ



НАУКОВО-ПРАКТИЧНА КОНФЕРЕНЦІЯ
З МІЖНАРОДНОЮ УЧАСТЮ,
присвячена 100-річчю з дня народження
С. І. КОРХОВА



СУЧАСНІ ТЕОРЕТИЧНІ ТА ПРАКТИЧНІ АСПЕКТИ КЛІНІЧНОЇ МЕДИЦИНИ

(для студентів та молодих вчених)

19–20 квітня 2018 року

Тези доповідей



ОДЕСЬКИЙ
МЕДУНІВЕРСИТЕТ

УДК 06.091.5:061.3:61-057.875
С 91

Головний редактор:

лауреат Державної премії України, академік НАМН України,
проф. В. М. Запорожан

Редакційна колегія:

лауреат Державної премії України, з. д. н. т. України, проф. Ю. І. Бажора
(заступник головного редактора),
проф. О. Г. Юшковська (заступник головного редактора),
проф. В. О. Ульянов, проф. В. Г. Марічереда,
доц. К. О. Талалаєв, доц. Н. О. Романова, Г. І. Хандрікова

С 91 **Сучасні** теоретичні та практичні аспекти клінічної медицини (для студентів та молодих вчених) : наук.-практ. конф. з міжнар. участю, присвячена 100-річчю з дня народження С. І. Корхова. Одеса, 19–20 квітня 2018 року : тези доп. — Одеса : ОНМедУ, 2018. — 178 с.

ISBN 978-966-443-091-0

У тезах доповідей науково-практичної конференції з міжнародною участю для студентів та молодих вчених, присвяченої 100-річчю з дня народження професора С. І. Корхова, подаються стислі відомості щодо результатів наукової роботи, виконаної учасниками конференції.

УДК 06.091.5:061.3:61-057.875

дітей, що захворіли, віком від 1 до 4 років, усього зареєстровано 275 (50,05 %) хворих, віком 5–9 років — 142 (26,06 %) особи, у групі 10–14 — 39 (7,15 %) осіб; 15–17 років — 27 (4,95 %) осіб.

Висновки. Епідемічний процес кору на сучасному етапі характеризується залученням переважно дітей молодшої вікової групи — від 1 до 9 років. Водночас визначається тенденція до «подорослішання» цього захворювання, третю частину захворілих становили дорослі. Для покращання епідемічної ситуації щодо кору найважливішим аспектом є відновлення повноцінної вакцинальної кампанії та створення серед населення достатньо-го імунного «прошарку».

КАРТОГРАФУВАННЯ ПРИРОДНИХ ОСЕРЕДКІВ ЛЕПТОСПІРОЗУ НА ТЕРИТОРІЇ ОДЕСЬКОЇ ОБЛАСТІ

Мельник О. А.

*Одеський національний медичний університет,
Одеса, Україна*

Актуальність. Епідемічний процес лептоспірозу в Україні має постійний перебіг, випадки захворювання реєструються на ендемічних територіях постійно. Протягом 2010–2015 рр. в усіх регіонах країни усього зареєстровано 2392 випадки захворювання.

Мета. Вивчити інтенсивність епідемічного процесу лептоспірозу в ендемічних районах Одеської області за допомогою методу картографування.

Матеріали та методи. Проведено епідеміологічний аналіз 254 зареєстрованих випадків лептоспірозу за даними галузевої статистичної звітності Одеської області за період 2000–2015 рр.

Результати. Протягом 2000–2015 рр. в Одеській області зареєстровано 254 випадки лептоспірозу, середньорічний показник становив $0,68 \pm 0,03$ на 100 тис. населення. Аналіз територіального розподілу випадків лептоспірозу показав, що середньорічний показник в Савранському районі — $16,79 \pm 0,07$ з року в рік вірогідно ($t=3,4$; $p \leq 0,005$) перевищує такий як по області в цілому, так і за окремо взятими районами. Так, найближчим за рівнем захворюваності є Любашівський район — $4,14 \pm 0,10$, по Одесі він становив $0,45$ на 100 тис. населення. У 2008–2015 рр. інтенсивність епідемічного процесу підтримувалася як за рахунок сільського (54,90 %), так і міського населення (45,10 %). Усі захворілі діти мешкали у сільській місцевості, захворілі дорослі — порівну в селі та в місті. За період 2009–2015 рр. в Одеській області захворіло 6 дітей, 5 із них мешкають в Савранському районі.

Висновок. Савранський район Одеської області — високоендемічний щодо лептоспірозу. Інтенсивність епідемічного процесу підтримується сприятливими умовами мешкання для гризунів, завдяки функціонуванню місцевих природних ландшафтів, особливостям протікання та формування русел річок Савранка і Яланець (сmt Саврань, села: Осичка, Концеба, Байбузівка, Кам'яне).

ОСОБЛИВОСТІ ЕПІДЕМІЧНОГО ПРОЦЕСУ ТУБЕРКУЛЬОЗУ НА ПІВДНІ УКРАЇНИ

Молдованова О. П.

*Одеський національний медичний університет,
Одеса, Україна*

Актуальність. За даними ВООЗ, туберкульоз є глобальною світовою проблемою. Щороку від туберкульозу помирає значно більше осіб, ніж від усіх інфекційних і паразитарних захворювань разом. Кількість хворих на туберкульоз нараховує близько 60 млн, з них 10 млн — з відкритою формою захворювання.

Мета. Проаналізувати епідемічну ситуацію щодо туберкульозу в Одесі за період 2010–2017 рр.

Матеріали та методи. Ретроспективний аналіз звітних матеріалів ДУ «Одеський обласний лабораторний центр МОЗ України» за період з 2010 по 2017 рр. (за 9 міс.) щодо захворюваності на туберкульоз (форми 1, 2).

Результати. Встановлено, що поширеність туберкульозу серед населення Одеси посідає провідне місце з-поміж інших інфекційних захворювань. Протягом періоду, що аналізувався, відбувалося постійне зростання захворюваності, з темпом приросту близько 19 % щороку. Найвищий рівень захворюваності зареєстровано у 2016 р. — 126,30 на 100 тис. населення, серед дітей до 17 років — 12,58. У період з 2010 по 2017 рр. щороку реєструвалося 2–3 нових випадки серед дітей віком від 1 до 4 років.

Аналіз середнього вікового розподілу захворюваності свідчить, що на туберкульоз переважно хворіють дорослі — $(97,92 \pm 0,50) \%$, діти — $(2,08 \pm 0,30) \%$.

Висновок. Визначається висока інтенсивність епідемічного процесу туберкульозу в Одесі. На туберкульоз переважно хворіють дорослі. Почастішали випадки захворювань серед дітей вікової групи від 1 до 4 років.

СУЧАСНИЙ ЕПІДЕМІЧНИЙ ПРОЦЕС ГЕПАТИТУ С НА ПРИКЛАДІ ОДЕСЬКОЇ ОБЛАСТІ

Прілепова Н. С.

*Одеський національний медичний університет,
Одеса, Україна*

Актуальність. За даними ВООЗ, у 2015 р. в світі було зареєстровано 1,75 млн випадків інфікування гепатитом С (ГС). За офіційними даними, в Україні близько 3,5 млн людей інфіковано вірусом ГС, що становить до 8,6 % населення. У осіб з хронічним перебігом інфекції ризик цирозу печінки становить від 15 до 30 % в залежності від стажу ГС.

Мета. Проаналізувати особливості епідемічного процесу ГС на сучасному етапі серед населення Одеської області.

Матеріали та методи. Ретроспективний аналіз звітних матеріалів ДУ «Одеський обласний лабо-