

Асєєва Ю.О.

*к.психол.н., старший викладач кафедри психології
Одеського національного медичного університету*

Аушева М.С.

*студент 4 курсу медичного факультету №3
Одеського національного медичного університету*

Аналіз рівня агресивності та ворожості серед сучасних підлітків

Проблема агресивності серед підлітків у сучасних умовах є актуальною як для суспільства в цілому, так і для психології й вікової психології. Психологи вказують на те, що агресивність ускладнює процес пристосування до умов життя в суспільстві і посідає одне з перших місць у девіантній поведінці неповнолітніх.

Агресивні тенденції найрізкіше виявляються у підлітків, тому що цьому сприяють як особливості фізіологічного розвитку в цей період (гормональні зрушення, велика збудженість нервової системи), так і психологічні особливості («відчуття дорослості», реакція емансипації та опозиції, потреба в самостереженні, гостра чутливість до невдач).

У психологічній науці відсутнє єдине визначення поняття «агресія». Однак більшість авторів вважають, що агресія – це форма поведінки, яка спрямована на заподіювання фізичної або психологічної шкоди живій істоті, а агресивність – тенденція особистості до деструктивних дій, яка набувається в процесі розвитку її в суспільстві [1, 2, 4].

Розрізнювання понять «агресія» і «агресивність» дуже важливе. З одного боку, не всі агресивні дії пояснюються агресивністю особистості. З іншого – агресивність людини не завжди виявляється в агресивних діях.

Особливої актуальності, на нашу думку, набуває необхідність дослідження агресивності, ворожості та їх проявів у підлітковому віці, які є найбільш чутливим періодом у плані прояву агресії.

Вибірку нашого дослідження склали: діти, які відвідують Одеський навчальний виховний комплекс № 13, у кількості 60 дітей які розглядаються, як

100 % обстежених, у віковій категорії від 12 до 16 років. Ми їх розподілили на три групи: молодші підлітки (7-й клас) – 20 осіб; середні підлітки (8-й клас) – 24 особи; старші підлітки (9-й клас) – 16 осіб.

Дослідження проводилось за допомогою Опитувальник Басса-Дарки (Buss-Durkey Inventory 1957) [3], призначеного для діагностики агресивних і ворожих реакцій дані наведено на рис. 1 та рис. 2.

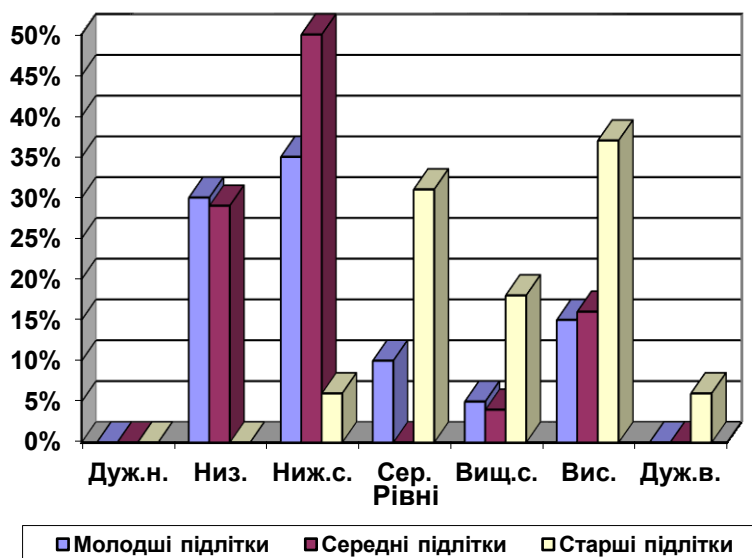


Рис. 1. Відсоткові значення індексу агресивності

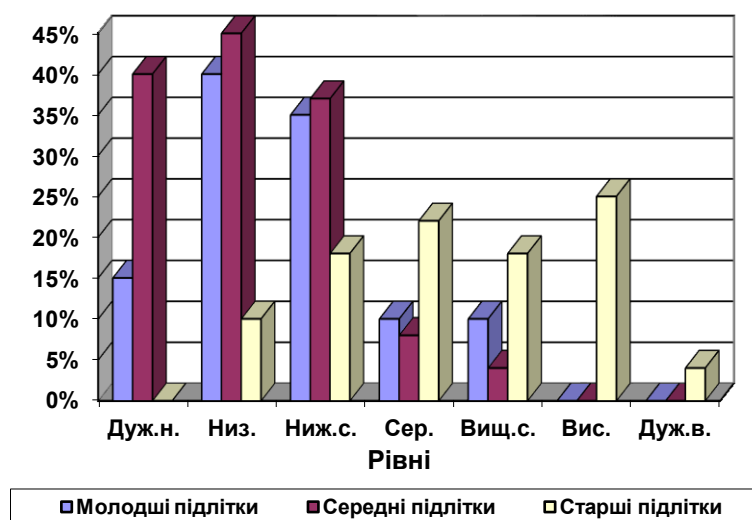


Рис. 2. Відсоткові значення індексу ворожості

В результаті дослідження та аналізу індексу агресивності молодших підлітків можна зазначити, що такі показники рівня агресивності як дуже високий та дуже низький рівень агресивності не виявлені взагалі 0%, вище

середнього рівень агресивності 5%, середній рівень агресивності 10%, високий рівень агресивності 15%, низький рівень агресивності 30%, нижче середнього рівень агресивності 35%. На основі таких даних можна зробити висновок, що в першій групі досліджуваних (молодших підлітків) домінує рівень агресивності нижче середнього – 35%.

Проаналізувавши дані дослідження за показниками ворожості серед групи молодших підлітків можна сказати, що такі показники як високий та дуже високий рівень ворожості не виявлено взагалі 0%, вище середнього та середній рівень ворожості 10%, дуже низький рівень ворожості 15%, нижче середнього рівень ворожості 35%, низький рівень ворожості 40%. Отже на основі аналізу шкал з рівнем ворожості можна говорити про те що у групі молодших підлітків переважає низький рівень ворожості – 40%.

На основі дослідження та аналізу факторів агресивності у групі середніх підлітків виявлено, що такі показники агресивності як дуже високий та дуже низький, а також середній рівень агресивності не виявлені взагалі 0%, вище середнього рівень агресивності 4%, високий рівень агресивності 16%, низький рівень агресивності 29%, нижче середнього рівень агресивності 50%. Отже на основі аналізу даних можна зробити висновок, що в групі середніх підлітків виступає домінуючим рівень агресивності нижче середнього – 50%.

За даними дослідження та показниками ворожості серед групи середніх підлітків можна сказати, що такі показники як високий та дуже високий рівень ворожості не виявлено взагалі 0%, дуже низький та вище середнього рівень ворожості 4%, середній рівень ворожості 8%, нижче середнього рівень ворожості 37%, низький рівень ворожості 45%. Тому ми можемо стверджувати, що у групі дослідження середніх підлітків домінує низький рівень ворожості – 45%.

За результатами проведеного дослідження індексу агресивності у старших підлітків, було виявлено наступні показники: дуже низький та низький рівень агресивності не виявлено взагалі 0 %, нижче середнього та дуже високий рівень агресивності 6%, вище середнього рівень агресивності 18%, середній

рівень агресивності 31%, високий рівень агресивності 37%. Таким чином, на основі аналізу даних ми можемо зробити висновок, що в групі старших підлітків виявився вираженим високий рівень агресивності – 37%.

На основі дослідження та аналізу індексу ворожості у групі старших підлітків, виявлено наступні показники: дуже низький рівень ворожості 0%, дуже високий рівень ворожості 4%, низький рівень ворожості 11%, нижче середнього та вище середнього рівень ворожості 18%, середній рівень ворожості 22%, високий рівень ворожості 25%. На основі таких даних можна зробити висновок, що в групі старших підлітків домінує рівень ворожості високий – 25%.

В результаті аналізу показників агресивності виявлено, що в першій групі досліджуваних (тобто у молодших підлітків) домінує рівень агресивності нижче середнього (35%); у другій групі (середні підлітки) досліджуваних також домінуючим виступає рівень агресивності нижче середнього (50%); у третій групі (старші підлітки) виявився високий рівень агресивності (37%). Таким чином, можемо стверджувати, що найбільше проявлення агресивності у підлітків настає у віці 16 років. При цьому найнижчий рівень агресивності спостерігається у молодшому підлітковому віці.

Проаналізувавши показники ворожості, ми отримали такі дані: у групі молодших підлітків домінуючим виявлений низький рівень ворожості (40%); у другій групі теж домінує низький рівень ворожості (45%); у третій групі (старші підлітки) найбільш виражений високий рівень ворожості (25%). Таким чином, ми можемо казати, що у більшій мірі ворожість є вираженою у старшому підлітковому віці, в той час як у молодших підлітків спостерігається низький рівень ворожості.

Отже проаналізувавши дані дослідження за індексами агресивності та ворожості ми можемо зробити висновок, що саме у підлітків старшої групи виявлено домінуючі показники агресивності (37%) та ворожості (25%), що пов'язано з переходом від дитинства до дорослості через статеве дозрівання, яке ще більш посилює прояви агресивної поведінки.

Література:

1. Запухляк О.К. Зв'язок злочинності неповнолітніх з їх агресивністю. Особистість у розбудові відкритого демократичного суспільства в Україні // Дрогобич: Коло, 2005. С. 319–326.
2. Іванова В.В. Причини та форми агресивної поведінки підлітків // Практична психологія та соціальна робота. 2000. № 5. С.14–16.
3. Райгородский Д.Я. Практическая психодиагностика. Методики и тесты. Учебное пособие // Самара: Издательский Дом «БАХАРАХ – М». 2000. 672 с.
4. Сельченко К.В. Психология человеческой агрессивности: Хрестоматия // Мн.: Харвест. 2003. 656 с.