

K. Maekawa [et al.] // Int J Prosthodont. – 2013, May-Jun. – Vol. 26 (3). – P. 260–264.

20. Трофіменко О. А. Шляхи оптимізації обґрунтування вибору конструкцій зубних протезів при захворюваннях тканин пародонта / О. А. Трофіменко // Современная стоматология. – 2007. – № 2. – С. 134–139.

21. Бургонский В. Г. Клиническая оценка систем и методов шинирования зубов в комплексном лечении болезней пародонта / В. Г. Бургонский, И. А. Крикотун // Современная стоматология. – 2002. – № 2. – С. 52–56.

22. Ряховский А. Н. Биомеханика шинирования зубов (обзор литературы) / А. Н. Ряховский, А. М. Хлопова // Панаорама ортопедической стоматологии. – 2004. – № 1. – С. 18–28.

23. Long-term tooth loss in periodontally compromised but treated patients according to the type of prosthodontic treatment. A retrospective study / S. Müller, P. Eickholz, P. Reitmeir, T. Eger // J Oral Rehabil. – 2013, May. – Vol. 40 (5). – P. 358–367.

24. Ряховский А. Н. Варианты шинирования при генерализованном пародонтите / А. Н. Ряховский // Стоматология. – 2002. – № 2. – С. 55–57.

25. Ткаченко І. М. Застосування сучільнолітотої шини власної конструкції при комплексному лікуванні хворих на генералізований пародонтит / І. М. Ткаченко // Галицький лікарський вісник. – 2003. – № 1. – С. 153–155.

26. Котенко С. А. Сравнительная оценка степени подвижности зубов на этапах вантового шинирования при заболеваниях тканей пародонта / С. А. Котенко, А. Н. Ряховский // Новые технологии в стоматологии : материалы

12-й Междунар. конф. челюстно-лицевых хирургов и стоматологов. – СПб., 2007. – С. 190–191.

27. Опыт использования адгезивных ленточных шин в стоматологической практике / Т. И. Елхова, И. В. Загуменова, И. А. Колодкина, В. М. Лисина // Уральский стоматологический журнал. – 2003. – № 2. – С. 33–34.

28. Підлісний Р. В. Морфоструктурні особливості адгезивних волоконно-композитних пародонтальних шин: електронно-мікроскопічне дослідження / Р. В. Підлісний // Современная стоматология. – 2007. – № 3. – С. 124–130.

29. Шинирование подвижных зубов при лечении генерализованного пародонтита с применением армирующих лент, адаптированных в композите / В. С. Буркот, Р. С. Шмат, А. В. Самойленко [и др.] // Дніпропетровський медичний часопис. – 2008. – № 1. – С. 77–79.

30. Чуев В. В. Применение системы «Армосплит» при лечении заболеваний пародонта и замещении одиночных дефектов зубного ряда / В. В. Чуев, Л. Л. Гапочкина, В. П. Чуев // Дентология. – 2008. – № 4. – С. 134–135.

31. Kumbuloglu O. Pilot study of unidirectional E-glass fibre-reinforced composite resin splints: up to 4,5-year clinical follow-up / O. Kumbuloglu, A. Saracoglu, M. Ozcan // J Dent. – 2011, Dec. – Vol. 39 (12). – P. 871–877.

32. Гризодуб Е. В. Усовершенствование методов шинирования подвижных зубов при заболевании тканей пародонта / Е. В. Гризодуб // Украинский стоматологический альманах. – 2006. – № 2. – С. 34–36.

УДК 616.314-77-06:616.31-02-036.22

В. Г. Шутурминский, канд. мед. наук, доц.

РЕЗУЛЬТАТЫ ИЗУЧЕНИЯ РАСПРОСТРАНЕННОСТИ ПРОТЕЗНЫХ СТОМАТИТОВ У ЛИЦ, ПРОТЕЗИРУЕМЫХ СЪЕМНЫМИ ПЛАСТИНОЧНЫМИ ПРОТЕЗАМИ

Одесский национальный медицинский университет, Одесса, Украина

УДК 616.314-77-06:616.31-02-036.22

В. Г. Шутурминский

РЕЗУЛЬТАТЫ ИЗУЧЕНИЯ РАСПРОСТРАНЕННОСТИ ПРОТЕЗНЫХ СТОМАТИТОВ У ЛИЦ, ПРОТЕЗИРУЕМЫХ СЪЕМНЫМИ ПЛАСТИНОЧНЫМИ ПРОТЕЗАМИ

Одесский национальный медицинский университет, Одесса, Украина

Работа посвящена изучению проблемы протезных стоматитов как осложнения при съемном пластиночном протезировании. Анализируя данные литературы, автор обнаружил отсутствие четких научных данных о распространенности протезного стоматита среди носителей съемных протезов. Поставив цель — изучить распространенность протезного стоматита, автор исследовал статистические данные о работе стоматологической службы Одесского региона, определил, что травматический протезный стоматит присутствовал у 73,2 % больных, токсический и токсико-аллергический — у 29,3 % больных. Также у многих пациентов протезированию сопутствовал микозный стоматит. **Ключевые слова:** протезный стоматит, съемные пластиночные протезы, распространенность осложнений протезирования.

UDC 616.314-77-06:616.31-02-036.22

V. G. Shuturminskiy

RESULTS OF STUDYING THE PREVALENCE OF DENTURE STOMATITES IN THE PERSONS WITH REMOVABLE PLATE PROSTHESES

The Odessa National Medical University, Odessa, Ukraine

The article studies the prevalence of denture stomatites with prosthetics by the removable constructions of dental prostheses according to archive data of the reports of the dental health centers of Odessa region. Denture stomatites is a vital problem of contemporary prosthetic dentistry. Traumatic denture stomatitis was present in 73.2% of patients, toxic and toxic-allergic — in 29.3% of patients. In many patients prosthetics is also accompanied by mycosis stomatitis. **Key words:** denture stomatitis, removable plate prostheses, the prevalence of the complications of prosthetics.

Съемное протезирование, несмотря на широкое распространение в последние годы методов дентальной имплантации, остается одним из наиболее востребованных методов зубного протезирования [1]. При этом съемное протезирование сопряжено с рядом осложнений клинического характера [2]. Самым часто встречающимся среди них является протезный стоматит. Это осложнение съемного протезирования достаточно полно описано в научной литературе [3–5]. Однако о частоте его распространенности представлены противоречивые данные. Одни ученые ссылаются на 10–15 %, другие — на 20–25 %, а некоторые специалисты отмечают даже распространенность, достигающую 90–95 % [6–8]. Именно разноречивость данных различных авторов побудила нас к проведению настоящего исследования.

Цель исследования — изучить распространенность протезных стоматитов при протезировании съемными конструкциями зубных протезов по архивным данным отчетов стоматологических поликлиник Одесской области.

Материалы и методы исследования

Провели анализ данных годовых отчетов стоматологических поликлиник Одесской области за последние 10 лет. Полученные данные подвергались статистической обработке с формированием таблиц сопряженности, расчета основных показателей описательной статистики (математическое ожидание, дисперсия, среднее квадратичное отклонение, ошибка репрезентативности математического ожидания), определением типа распределения изучаемых величин. Для бинарных переменных проводился частотный анализ.

Результаты исследований и их обсуждение

Данные по количеству протезных стоматитов приведены в табл. 1 и 2. Анализируя представленные данные в табл. 1, следует отметить, что количество лиц, обратившихся за ортопедической

Таблица 1

Количество лиц, запротезированных съемными протезами в лечебно-профилактических учреждениях Одесской области

Административный район	1998		1999		2000		2001		2002		2003		2004		2005		2006		2007	
	П ¹	П ²	П ¹	П ²	П ¹	П ²	П ¹	П ²	П ¹	П ²	П ¹	П ²	П ¹	П ²	П ¹	П ²	П ¹	П ²	П ¹	П ²
ЛПУ Одессы	1,1	1,3	1,8	2,7	2,0	2,5	1,4	1,4	1,3	2,5	1,2	2,4	1,5	2,3	1,5	2,5	1,5	2,3	1,5	2,4
Белгород-Днестровский	1,4	1,8	2,1	2,4	1,5	2,0	2,0	2	2,9	2,1	1,4	1,9	2,5	1,8	2,6	2,1	2,4	2,0	2,2	1,6
Измаил	0,9	1,7	1,2	2,9	1,9	2,5	0,7	1,4	0,7	2,2	0,8	2,1	1,5	3,5	1,6	3,5	1,4	3,4	1,3	3,3
Южный	0,1	1,2	0,8	1,7	1,4	2,0	0,0	0,7	0,0	0,0	0,1	3,0	0,8	2,6	0,7	2,2	0,7	2,1	0,6	3,3
Теплодар	2,1	4,4	2,7	5,1	2,1	4,7	2,9	0	2,6	3,2	0,1	2,5	0,0	0,0	0,0	0,0	0,0	0,0	0,0	0,0
Ильичевск	1,4	8,5	1,6	3,1	11,2	3,1	1,3	2,9	1,5	2,6	0,2	2,4	2,5	2,9	2,6	3,1	2,6	2,8	2,6	3,9
Ананьевский район	0,6	0,8	1,5	1,8	0,9	2,1	1,0	1,3	0,9	2,5	0,8	2,6	1,5	2,2	1,6	2,0	1,8	2,0	1,7	2,1
Арцизский район	0,4	0,6	0,8	2,1	0,4	2,1	0,2	1,0	0,2	3,3	0,2	1,3	1,2	2,9	1,1	3,3	1,1	3,6	1,1	3,6
Балтский район	0,1	0,2	0,7	2,4	0,9	2,7	0,4	0,2	0,3	3,1	0,3	3,3	0,3	2,5	0,3	3,3	0,3	2,5	0,3	2,4
Б.-Днестровский район	0,4	1,4	1,4	3,6	1,2	2,4	1,0	0,4	1,0	3,6	1,5	2,1	1,4	1,0	0,8	2,1	1,0	3,1	1,9	1,9
Беляевский район	0,2	0,4	0,7	3,2	1,4	2,6	0,1	1,0	0,2	3,9	0,4	3,0	0,2	4,3	0,1	2,3	0,1	2,2	0,1	3,0
Березовский район	0,6	0,8	0,8	0,7	1,7	2,1	0,6	0,1	1,0	1,6	1,2	3,8	0,8	1,8	0,6	2,5	0,7	2,6	0,7	5,4
Болградский район	0,8	1,2	0,8	4,1	1,7	2,2	0,2	0,6	0,2	2,5	0,4	1,8	0,2	4,5	0,2	3,5	0,1	4,3	0,1	4,1
Великомихайловский район	1,4	2,2	1,1	1,8	0,9	2,0	1,0	0,2	1,1	2,1	0,9	3,3	0,2	4,0	0,3	3,1	0,4	3,0	0,3	3,2
Ивановский район	0,4	0,8	0,4	2,2	1,2	2,5	0,9	1,0	1,0	3,0	1,2	3,0	1,4	2,0	1,0	2,3	1,0	3,4	1,0	2,7
Измаильский район	0,0	0,0	0,0	0,0	0,0	0,0	0,8	0,0	0,9	3,0	0,7	3,1	0,0	3,0	0,0	0,0	0,0	0,0	0,0	0,0
Кикийский район	0,4	0,7	0,7	2,5	1,7	2,7	0,8	0,8	0,8	2,5	0,9	4,6	1,0	5,1	1,0	3,1	0,9	3,7	0,9	3,7
Кодымский район	0,4	0,6	0,5	3,3	1,4	2,6	0,4	0,8	0,3	4,4	0,2	2,2	0,2	4,3	0,1	1,8	0,8	3,8	0,3	3,2
Коминтерновский район	0,6	0,9	0,7	2,1	1,6	2,6	0,8	0,4	0,8	2,3	0,7	2,7	0,3	2,4	0,3	2,6	0,2	3,4	0,4	4,3

Административный район	1998		1999		2000		2001		2002		2003		2004		2005		2006		2007	
	П ¹	П ²	П ¹	П ²	П ¹	П ²	П ¹	П ²	П ¹	П ²	П ¹	П ²	П ¹	П ²	П ¹	П ²	П ¹	П ²	П ¹	П ²
Котовский район	0,5	0,7	0,9	1,3	0,5	1,6	0,8	0,8	0,9	2,5	0,8	1,4	0,9	2,4	0,9	2,4	1,0	2,5	1,0	2,5
Красноокнянский район	0,1	0,8	0,4	2,3	1,8	2,5	0,8	0,8	1,0	1,1	0,7	2,2	1,0	1,9	1,2	2,9	1,6	2,9	1,2	2,6
Любашевский район	0,1	0,6	0,4	1,7	1,0	1,7	0,0	0,8	0,0	0,0	0,0	0,0	0,3	2,5	0,4	1,5	0,3	1,7	0,6	1,5
Николаевский район	0,5	0,4	0,6	2,9	1,7	2,6	1,4	0,0	1,4	2,4	1,6	1,5	0,0	2,8	0,0	0,0	0,0	0,0	0,0	0,0
Овидиопольский район	0,6	1,4	0,9	2,2	1,8	2,1	0,4	1,4	0,0	0,0	0,8	2,6	0,6	3,5	0,7	2,4	0,4	3,2	0,4	4,0
Раздельнянский район	0,6	0,6	1,0	2,3	1,6	2,3	0,3	0,4	0,3	2,0	0,4	3,3	0,1	2,5	0,3	3,0	0,5	4,0	0,2	5,3
Ренийский район	0,8	0,2	1,0	2,1	0,7	1,2	0,9	0,3	1,0	2,5	1,1	1,9	0,4	2,6	0,4	1,6	0,4	1,7	0,4	2,2
Савранский район	0,7	0,9	0,9	2,3	1,7	2,5	1,2	0,9	1,0	2,8	0,8	1,7	1,0	2,3	1,0	2,6	1,3	2,9	0,9	2,6
Саратский район	0,4	0,7	0,5	2,6	1,2	2,3	0,4	1,2	0,4	1,7	0,6	2,0	0,9	4,2	1,2	2,7	0,9	2,4	0,9	3,1
Тарутинский район	0,3	1,0	1,4	1,4	0,9	1,4	0,9	0,4	0,9	2,4	0,8	2,6	0,5	1,6	0,6	2,0	0,6	2,9	0,5	2,0
Татарбунарский район	0,8	3,4	1,1	2,5	1,4	2,5	0,1	0,9	0,2	2,7	0,4	2,8	0,1	2,5	0,3	2,9	0,5	2,4	0,4	2,3
Фрунзовский район	0,2	0,6	0,7	4,7	1,6	2,1	0,7	0,1	0,7	2,1	0,9	2,0	1,8	2,2	0,0	0,0	0,0	0,0	0,0	0,0
Ширяевский район	0,6	1,4	1,1	2,0	1,8	2,5	0,7	0,7	0,7	2,6	0,6	2,4	0,6	2,3	0,9	2,2	0,7	2,7	0,9	2,6
Всего по районам	0,7	1,7	2,0	2,5	1,6	2,3	1,2	0,7	1,2	2,7	1,1	2,4	1,2	2,6	0,6	2,5	0,6	2,9	0,7	2,8
Всего по области	1,3	1,9	2,1	2,8	2,4	2,7	1,3	1,3	1,2	2,7	1,6	2,5	1,3	2,6	1,4	3,1	1,6	2,8	1,4	2,1

Примечание. П¹ — количество лиц, получивших съемные протезы, на 100 человек взрослого населения. П² — количество лиц, получивших зубные протезы, на 100 человек взрослого населения.

Таблица 2

Соотношение количества больных, получивших пластиночные протезы, и количества больных, страдающих протезными стоматитами, в лечебно-профилактических учреждениях Одесской области с 2003 по 2007 гг.

Административный район	2003		2004		2005		2006		2007	
	С	П	С	П	С	П	С	П	С	П
ЛПУ Одессы	5589	3205	6587	4021	7458	4025	5962	3285	4587	1952
Белгород-Днестровский	589	369	445	298	444	257	450	320	231	145
Измаил	439	301	564	369	596	361	517	441	405	149
Южный	92	49	93	63	84	45	74	22	92	44
Теплодар	569	368	0	0	0	0	0	0	0	0
Ильичевск	179	107	658	397	798	408	569	201	564	231
Ананьевский район	196	107	129	92	245	169	458	207	111	49
Арцизский район	74	55	228	128	237	172	145	95	207	101
Балтский район	0	0	56	37	56	44	296	111	44	21
Б.-Днестровский район	39	27	185	105	145	82	42	26	257	120
Беляевский район	155	93	30	21	20	11	365	112	19	9
Березовский район	110	59	179	92	145	85	29	7	199	94
Болградский район	43	29	89	56	89	55	148	52	32	14
Великомихайловский район	146	88	49	33	46	31	55	21	51	22

Административный район	2003		2004		2005		2006		2007	
	С	П	С	П	С	П	С	П	С	П
Ивановский район	208	114	179	104	99	51	71	23	72	41
Измаильский район	49	29	0	0	0	0	0	0	0	0
Килийский район	102	69	203	92	253	192	145	65	178	83
Кодымский район	133	86	59	37	19	11	201	56	59	30
Коминтерновский район	73	44	101	66	96	65	225	112	142	77
Котовский район	79	51	158	94	145	89	72	41	127	55
Красноокнянский район	0	0	47	41	93	52	162	46	56	26
Любашевский район	285	178	46	32	77	47	147	56	29	13
Николаевский район	0	0	0	0	0	0	27	17	0	0
Овидиопольский район	46	33	145	84	127	74	0	0	55	21
Раздельнянский район	131	95	47	41	66	41	107	89	107	52
Ренийский район	127	84	39	31	56	40	304	157	37	21
Савранский район	70	40	107	69	96	56	44	21	86	36
Саратский район	22	18	174	78	225	207	199	106	179	80
Тарутинский район	44	27	58	41	77	41	121	56	62	27
Татарбунарский район	51	29	9	8	51	30	103	44	40	17
Фрунзовский район	55	31	98	71	0	0	55	21	0	0
Ширяевский район	53	34	65	44	61	41	41	10	41	16
Всего по районам	2291	1420	2477	1497	2524	1686	3562	1445	2190	1025
Всего по области	9748	5819	10 824	6645	11 904	6782	11 134	5714	8069	3546

Примечание. С — количество больных, которым были изготовлены пластиночные съемные протезы. П — количество больных, страдающих протезными стоматитами.

стоматологической помощью с дефектами зубных рядов, подлежащих съемному протезированию, варьировало в течение 10 лет наблюдений.

Следовательно, достоверного снижения или повышения общего количества пациентов, несмотря на экономические потрясения, не произошло (рис. 1). Впрочем, определенный период (2005–2007 гг.) отмечен достаточно резким снижением обращаемости, что иллюстрируют проанализированные данные.

Процентное соотношение протезных стоматитов проиллюстрировано на рис. 2. Эти данные показывают, что протезные стоматиты являются актуальной проблемой современной ортопедической стоматологии. Их среднестатистическое значение, по данным отчетов лечебно-профилактических заведений Одессы и Одесской области, составило 55,64 %.

Учитывая период, за который проводилось исследование, основной вид материала, из которого изготавливались съемные пластиночные протезы, был полиметилметакрилат.

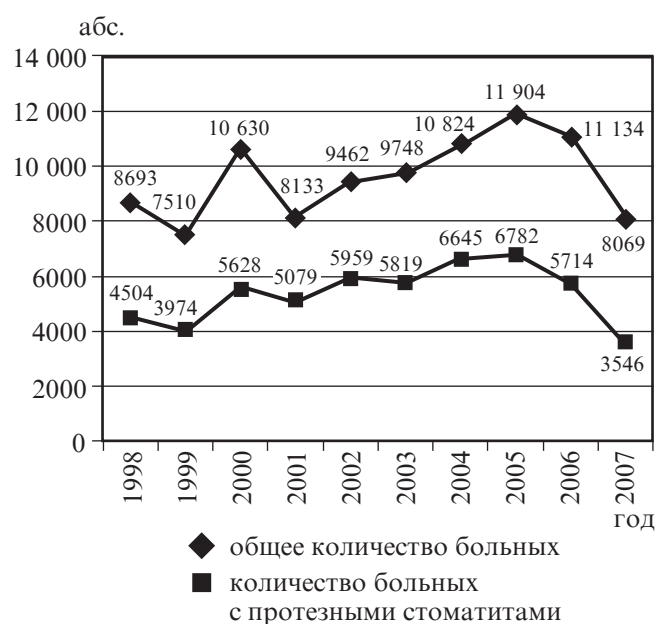


Рис. 1. Динамика изменения количества пациентов, которым были изготовлены съемные протезы, и лиц, страдающих протезными стоматитами

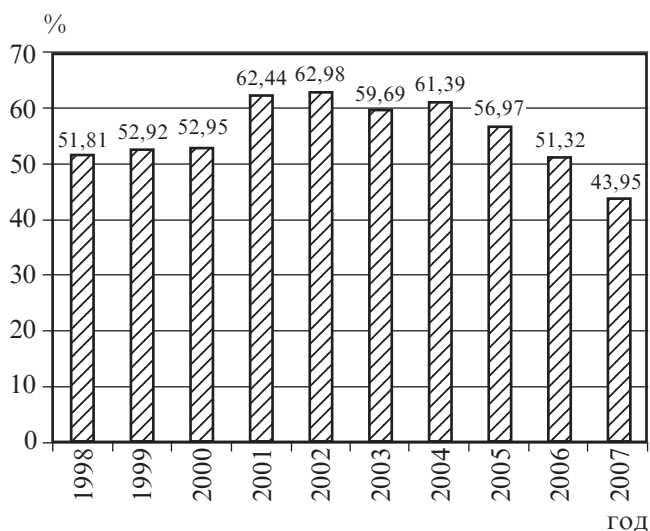


Рис. 2. Соотношение больных с протезными стоматитами к общему количеству лиц, получивших съемные пластиночные протезы

Обращает на себя внимание тот факт, что за последние годы (особенно показателен период 2006–2007 гг.) количество протезных стоматитов снизилось на 14,36 % и находится на 21,0 % ниже среднего показателя за 10 лет наблюдения.

По нашему мнению, это связано с внедрением передовых разработок и технологий по профилактике и лечению протезных стоматитов, а также с внедрением безакриловых протезов в практику отечественной ортопедической стоматологии.

С целью определения форм протезных стоматитов мы отобрали 116 историй болезней с основным или сопутствующим диагнозом «протезный стоматит» из архива Одесской областной клинической стоматологической поликлиники за 2005–2007 гг.

В результате исследований мы получили данные, представленные на рис. 3.

Вывод

Из полученных данных следует, что травматический протезный стоматит диагностирован у 73,2 % больных, токсический и токсико-аллергический — у 29,3 % больных. Также у многих пациентов протезированию сопутствовал микозный стоматит.

ЛИТЕРАТУРА

1. Основы дентальной имплантации / под. ред. В. А. Обуховского. – Одесса : ВМВ, 2010. – 112 с.
2. Вульфес Хэннинг. Современные технологии протезирования. Современные конструкции — рациональное изготовление : учеб. пособие / Хэннинг Вульфес. – Бремен : Academia dental, 2006. – 285 с.
3. Cytotoxicity of denture base acrylic resins: a literature review / J. Y. Jorge, E. T. Giampaolo, A. L. Machado, C. E.

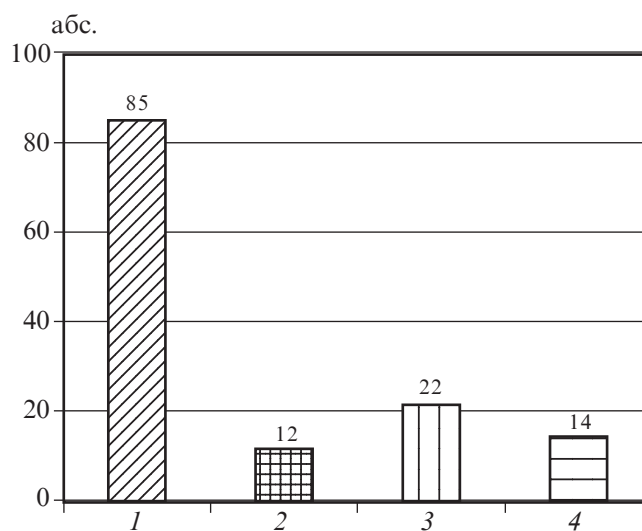


Рис. 3. Распределение диагнозов протезных стоматитов по этиологическому признаку: 1 — травматический; 2 — токсический; 3 — токсико-аллергический; 4 — микозный

Vergani // J. Prosthet Dent. – 2003. – Vol. 90, N 2. – P. 190–193.

4. Поиск альтернативных полиметилметакрилатов для съемного протезирования : обзор / М. З. Каплан, А. С. Григорян, З. П. Антипова, Х. Р. Тигранян // Стоматология для всех. – 2007. – № 2. – С. 12–17.

5. Чулак Л. Д. Технология изготовления биоинертных зубных протезов / Л. Д. Чулак, А. А. Бас, В. В. Вальда. – Одесса : ОДМУ, 2005. – 206 с.

6. Огородников М. Ю. Результаты исследований по созданию новых конструкционных материалов на основе полиуретана для ортопедической стоматологии / М. Ю. Огородников // Российский стоматологический журнал. – 2004. – № 2. – С. 4–7.

7. Simm R. Saliving determining protective factor in the disease picture. Stomatitis prosthética / R. Simm, R. Gocke, M. Seyfarth // Zahn Mund Kieferheilkd Zentralbl. – 1990. – N 78 (8). – P. 739–741.

8. Заблоцкий Я. В. Повышение биологической индифферентности съемных зубных протезов из акриловых пластмасс : автореф. дис. ... на соискание учен. степени канд. мед. наук : спец. 14.01.21 «Стоматология» / Я. В. Заблоцкий. – Львов, 1990.