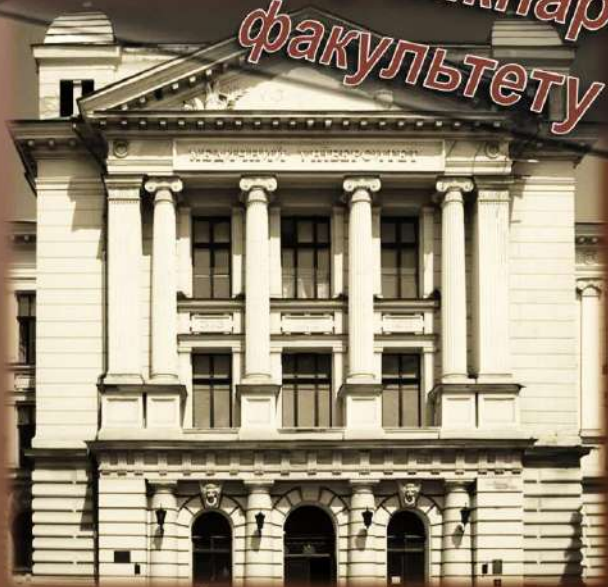




Одеський національний  
медичний університет

**Українська мова  
як іноземна:**

навчально-методичний  
посібник для здобувачів  
5-го курсу міжнародного  
факультету



ОНМедУ координати:

46°29'36" пн. ш.

30°43'32" сх. д.



МІНІСТЕРСТВО ОХОРОНИ ЗДОРОВ'Я УКРАЇНИ  
ОДЕСЬКИЙ НАЦІОНАЛЬНИЙ МЕДИЧНИЙ УНІВЕРСИТЕТ

О. О. Сікорська, Л. М. Філюк

## **УКРАЇНСЬКА МОВА ЯК ІНОЗЕМНА**

**Навчально-методичний посібник  
для здобувачів вищої освіти  
5-го курсу міжнародного факультету  
(українська мова навчання)**

**Одеса — 2024**

УДК 811.161.2(075.8)  
С35

**Автори:**

О. О. Сікорська — к. філол. н., доцент, завідувачка кафедри суспільних наук  
Л. М. Філюк — к. філол. н., доцент кафедри суспільних наук

**Рецензенти:**

Н. О. Бігунова — д. філол. н., професор, завідувачка кафедри теоретичної та прикладної фонетики англійської мови Одеського національного університету імені І. І. Мечникова

М. Г. Тер-Григорьян — к. філол. н., доцент кафедри іноземних мов гуманітарних факультетів Одеського національного університету імені І. І. Мечникова

*Рекомендовано до друку*

*Вченою радою Одеського національного медичного університету МОЗ України  
(Протокол № 8 від 29.06.2023 р.)*

**Сікорська О. О.**

С35 Українська мова як іноземна : навч.-метод. посіб. для здобувачів вищої освіти 5-го курсу міжнародного факультету (українська мова навчання) [Електронне видання] / О. О. Сікорська, Л. М. Філюк. — Одеса : ОНМедУ, 2024. — 140 с.

ISBN 978-966-443-126-9

Навчально-методичний посібник з української мови як іноземної містить професійно спрямовані тексти та широкий спектр лексико-граматичних і комунікативних вправ. Опанувавши матеріал, здобувачі зможуть не тільки читати та розуміти тексти за медичною спеціальністю, а й формулювати свої власні думки в усному і писемному мовленні та вільно висловлювати їх у фаховому середовищі.

Метою посібника є формування комплексу компетентностей, умінь і навичок мовленнєвої взаємодії здобувача-медика з огляду на цілі та соціальні норми комунікативної поведінки в різних сферах і ситуаціях професійно зорієнтованого мовлення. Зміст навчально-методичного посібника відповідає чинній робочій програмі з дисципліни.

Для здобувачів вищої освіти міжнародного факультету.

**УДК 811.161.2(075.8)**

ISBN 978-966-443-126-9

© О. О. Сікорська, Л. М. Філюк, 2024  
© Одеський національний медичний університет, 2024

# ЗАНЯТТЯ № 1

## Тема. Людський організм. Системи людського організму. Органи чуття



**Основні поняття:** органи чуття, організм, зір, слух, смак, нюх, дотик, глухота, сліпота, дальтонізм, видільна система, дихальна система, ендокринна система, імунна система, м'язова система, нервова система, покривна система, серцево-судинна система, репродуктивна система, травна система.

### І. Дайте відповіді на питання

1. З чого складається скелет людини?
2. Які системи людського організму ви знаєте?
3. Яка система захищає організм від ушкоджень?
4. Яка система регулює роботу всіх інших систем організму?
5. Який орган чуття розвивається у новонароджених дітей найпершим?
6. Розташуйте органи чуття у порядку пріоритету для вас.

### ТЕСТИ

1. Людина пізнає світ за допомогою:

- а) дотику;
- б) зору;

- в) нюху;
- г) органів чуття.

*2. Ми розрізняємо звуки за допомогою органів:*

- а) дотику;
- б) слуху;
- в) нюху;
- г) смаку.

*3. У цього пацієнта виявили ... . У нього серйозні проблеми з мовним апаратом.*

- а) німота;
- б) глухота;
- в) сліпота;
- г) дальтонізм.

*4. Спочатку в Олени була короткозорість, а зараз — повна ... .*

- а) німота;
- б) глухота;
- в) сліпота;
- г) дальтонізм.

*5. Гучна музика із сусідньої кімнати ... слова Андрія, тому я не зрозумів його запитання.*

- а) оглухнути;
- б) приглушити;
- в) заглушити.

*6. Після тривалої хвороби дівчина ... .*

- а) оглухнути;
- б) приглушити;
- в) заглушити.

*7. Пацієнт відкладав операцію з видалення катаракти, тому згодом повністю ... .*

- а) оглухнути;
- б) осліпнути;
- в) засліпити.

8. Після травми голови хлопець повністю втратив зір, ... .

- а) засліпити;
- б) оглухнути;
- в) осліпнути.

9. Покривна система ... тіло від ушкоджень.

- а) регулює;
- б) захищає;
- в) включає;
- г) забезпечує.

10. Ендокринна система — це органи, які ... гормони у кров і лімфу.

- а) знищують;
- б) виділяють;
- в) регулюють;
- г) включають.

## II. Граматично-лексичні завдання

**Завдання 1. Слова в дужках подайте у правильній формі.**

- 1. В (організм) людини близько 2000 (смакові рецептори).
- 2. Найсильніший м'яз у (людський організм) — язик.
- 3. Жінки моргають приблизно в 2 (раз) частіше, ніж чоловіки.
- 4. Неможливо чхнути з (відкриті очі).
- 5. Людське око може розрізнити 10 000 000 (кольори).
- 6. Люди з (блакитні очі) більш чутливі до болю, ніж усі інші.
- 7. Чоловіки страждають від (дальтонізм) приблизно в 10 разів частіше, ніж жінки.

**Завдання 2. До яких двох систем можуть належати ці органи?**

- 1. Підшлункова залоза (травна система, видільна система, ендокринна система).
- 2. Печінка (кровотворення, статева система, травна система).
- 3. Гіпофіз (дихальна система, нервова система, ендокринна система).
- 4. Шкіра (видільна система, покривна система, травна система).
- 5. Статеві залози (репродуктивна система, серцево-судинна система, ендокринна система).

### **Завдання 3. Вставте у речення слова.**

*Дотик — доторкнутися*

*нюх — нюхати*

*зір — дивитися, бачити*

*смак — смакувати*

*слух — слухати*

1. Я відчуваю на .., що лід холодний.
2. Я .., що квітка жовта.
3. Я .., що музика грає дуже голосно.
4. Я ... до її рук.
5. Я відчуваю на .., що борщ кислий.
6. ... квітку — вона так гарно пахне!

### **Запам'ятайте! ТВОРЕННЯ ДІЄСЛІВ ДОКОНАНОГО ВИДУ за допомогою префікса О.**

*Глухий — глухнути — оглухнути.*

*Сліпий — сліпнути — осліпнути.*

*Німий — німіти — оніміти (заніміти).*

### **Завдання 3. Утворіть усі можливі словосполучення з даними словами.**

Запах, смак, зір, дотик, нюх, чуття, відчуття.

### **Завдання 4. Вставте слова, подані вище, у завданні 1, відповідно до контексту.**

**Зверніть увагу на синоніми!** *Оніміти, заніміти* — вони мають два різні значення: 1) втратити здатність говорити; 2) втратити рухомість кінцівок.

1. Пацієнт раптово почав втрачати слух, тобто ... . Через це він повністю ... .

2. Унаслідок інсульту пацієнт втратив дар мови, тобто ... .

3. Унаслідок паралічу в пацієнта почали ... пальці правої руки, а згодом весь правий бік став нерухомим, ... .

4. Щоб не .., офтальмологи радять перевіряти свій зір, особливо людям старшого віку. Це допоможе не втратити зір і зберегти якість життя.

5. Унаслідок тривалої роботи за комп'ютером учні часто починають втрачати зір — ... .



### **Завдання 5. Дайте відповіді на питання.**

1. Який орган чуття розвивається у новонароджених дітей найпершим?
2. Розташуйте органи чуття у порядку пріоритету для вас.
3. Опишіть основні види чутливості.
4. Як змінюється скелет людини упродовж життя?

### **Завдання 6. Прочитайте текст. Дієслова в дужках поставте у формі теперішнього часу.**

#### *Органи чуття людини*

Людина (отримувати) інформацію про світ за допомогою сенсорної системи, або органів чуття. Органи чуття (забезпечувати) такі основні види чутливості: зір, слух, нюх, смак, дотик, рівновагу та відчуття положення тіла у просторі.

*Дотик.* Рецептори дотику (міститися) у слизовій оболонці шкіри. Найбільше їх на губах, кінчику язика, пальців, а також на долоні.

*Нюх.* Рецептори нюху є у слизовій оболонці носа. Людина (сприймати) різні запахи: приємні або неприємні. Якщо запах приємний, ми (казати): щось гарно пахне. Якщо запах неприємний, ми (казати): щось (смердіти).

*Смак.* Рецептори смаку є у слизовій оболонці язика. Смак (допомагати) людині визначити якість їжі. Якщо їжа смачна, слина виділяється і (сприяти) процесу травлення. Основні смаки — це кислий, солодкий, солоний, гіркий, гострий.

*Слух.* Вухом як орган слуху (сприймати) звук. Людина (слухати) і (чути) різні звуки. Вона (могти) сказати, звідки йде звук, а також яка висота, тембр, сила звуку. Звук може бути гучним або тихим. Вухом (складатися) із трьох відділів: зовнішнє вухо, середнє вухо, внутрішнє вухо.

*Зір.* Очі — це орган зору. За допомогою цього органу людина (бачити) різні кольори, розмір предмета, його форму.

### **III. Підбиття підсумків**

Розкажіть про ендокринну систему, дихальну систему, травну систему, покривну систему, імунну систему, серцево-судинну систему.

## ЗАНЯТТЯ № 2

### Тема. Структура лікувальних закладів. Лікарня. Стаціонар



**Основні поняття:** лікарня, поліклініка, хоспіс, медична картка, лікувально-профілактичні заклади, амбулаторне і стаціонарне відділення, головний лікар, приймальне відділення, профільні відділення, диспансер, адміністративно-господарська частина, діагностика, лікування, профілактика, реєстратура, харчоблок, санітарно-гігієнічне оброблення.

#### I. Дайте відповіді на питання

1. Які підрозділи входять до структури лікарні?
2. Що таке стаціонарне лікування?
3. Які функції виконує приймальне відділення?
4. Що таке амбулаторне лікування?
5. Що таке профільні відділення?
6. Що таке лікувально-діагностичне відділення?

## ТЕСТИ

1. *Діагностику, лікування й профілактику захворювань проводять:*

- а) у санітарно-гігієнічному блоці;
- б) у реанімаційному відділенні;
- в) у всіх лікувальних закладах;
- г) у приймальному відділенні.

2. *Куди потрапляє пацієнт у разі першого відвідування амбулаторного відділення?*

- а) до реєстратури;
- б) до приймального відділення;
- в) до стаціонару;
- г) до профільного відділення.

3. *Після огляду й попередньої діагностики пацієнта можуть направити:*

- а) лише до профільного відділення;
- б) тільки до діагностичного відділення;
- в) до профільного або діагностичного відділення;
- г) до іншого лікувального закладу.

4. *Випускання пацієнта здійснюють у відділенні:*

- а) відповідного профілю;
- б) приймальному;
- в) діагностичному;
- г) реанімаційному.

5. *У виписці з медичної картки не зазначають:*

- а) діагноз;
- б) історію хвороби;
- в) проведений комплекс лікувальних маніпуляцій;
- г) методи обстеження.

6. *Ви ... завтра на обстеження?*

- а) прийшли;
- б) прийду;

- в) прийдете;
- г) приходили.

*7. Лікарняні заклади діляться на такі:*

- а) обласні;
- б) районні;
- в) міські та дільничні;
- г) усі варіанти вірні.

*8. Людина, яка керує усіма відділеннями лікарні:*

- а) головний лікар;
- б) лікар-терапевт;
- в) медбрат.

*9. Місце, де приймають пацієнтів до лікувального закладу:*

- а) реєстратура;
- б) приймальне відділення;
- в) лікарня;
- г) диспансер.

*10. Підрозділ, який здійснює господарське забезпечення:*

- а) харчоблок;
- б) приймальне відділення;
- в) санітарно-гігієнічне оброблення;
- г) адміністративно-господарська частина.

## **II. Граматично-лексичні завдання**

**Завдання 1. Запишіть, які захворювання органів і систем організму людини лікують у таких відділеннях:**

- Пульмонологічне —
- Гастроентерологічне —
- Хірургічне —
- Терапевтичне —
- Дерматологічне —
- Інфекційне —
- ЛОР —
- Кардіологічне —
- Травматологічне —

- Педіатричне —
- Неврологічне —
- Онкологічне —

**Завдання 2. Від поданих дієслів утворіть іменники з відповідними суфіксами.**

**-енн-**

**-анн-**

Відділити — відділення	функціонувати —
Заповнити —	надати —
Розподілити —	лікувати —
Скупчитися —	перебувати —
Обстежити —	одержати —
Дослідити —	обслуговувати —

**Завдання 3. Яка інформація є неправдивою?**

1. У лікувальних закладах населенню проводять діагностику, лікування, профілактику захворювань і реабілітацію тяжкохворих пацієнтів.

2. За результатами огляду й обстеження хворий отримує лікарське призначення або направлення до стаціонару.

3. У великих лікарнях лікарі чергують у приймальному покої цілодобово.

4. Якщо у пацієнта діагностували тяжке захворювання, то його лікують амбулаторно.

5. Пацієнта виписують у відділенні, де він лікувався.

**Завдання 4. Поставте слова у дужках у знахідному відмінку. Складіть із словосполученнями речення.**

**Запам'ятайте!**

**Знахідний відмінок**

**Прикметники**

Чол. рід (неістота) — *називний відмінок*

Чол. рід (істота) — *-ого*

Жін. рід — *-у*

Серед. рід — *-е(є)*

**Іменники**

Чол. рід (неістота) — *називний відмінок*

Чол. рід (істота) — *-а(я)*

Жін. рід — *-у(ю)*

Серед. рід — *називний відмінок*

Надавати (медична допомога), заповнювати (медична картка), обстежувати (пацієнт), установлювати (діагноз), одержати (кваліфікована допомога), досліджувати (органи дихання).

### **Завдання 5. Поставте дієслово у правильній часовій та особовій формах.**

Лікарня (посідати) важливе місце у структурі лікувально-профілактичних закладів системи охорони здоров'я.

1. Лікарняні заклади (ділитися) на обласні, міські й дільничні.
2. Лікарі (надавати) медичну допомогу населенню.
3. У відділеннях (працювати) спеціалісти вузького профілю.
4. Під час медичного огляду пацієнт (проходити) діагностику.
5. Ви (прийти) завтра на обстеження?
6. Ми (намагатися) оглянути всіх, хто потребує допомоги.
7. Пацієнт (могти) перебувати в стаціонарі упродовж тривалого часу.

### **Завдання 6. Прочитайте текст і дайте відповіді на питання.**

На вулиці Галицькій сталась аварія. В авто, у якому їхали здобувачі Давид і Павло, в'їхав інший автомобіль. Очевидці відразу зателефонували в поліцію і викликали швидку допомогу. Давид був за кермом, а Павло сидів на передньому кріслі пасажира. Хлопців привезли до приймального відділення обласної лікарні, тому що вона розміщена найближче до місця аварії. У приймальному відділенні потерпілих зареєстрували й заповнили паспортну частину. Давид міг говорити. Павлові важко було відповідати на питання, тому він дав свої документи — і потрібну інформацію лікарі взяли звідти. Потім пацієнтів оглянули терапевт, хірург і травматолог, взяли аналіз крові. Під час первинного огляду з'ясували, що в Давида стан задовільний, він міг самостійно рухатися, на тілі були синиці. У Павла діагностували стан середньої тяжкості, у нього паморочилася голова, він не міг рухати правою ногою. Його занесли до відділення на ношах. Обом постраждалим провели антисептичне оброблення ран і направили на рентгенологічне дослідження. Павлові зробили МРТ, бо в нього були гематоми на голові.

Результати рентгенологічного дослідження і МРТ показали, що у Давида немає серйозних травм, як і зазначили у медичній картці чергові лікарі приймального відділення. У Павла ж виявили закритий перелом правої стегнової кістки і забій грудної клітки. Також у нього діагностували струс головного мозку. Тому Павла терміново госпіталізували до стаціонарного відділення. Стан шоку минув, і Павло почувався значно гірше, ніж відразу після аварії. Через це подальше заповнення медичної документації відклали. Пацієнта на каталиці негайно перевезли до травматологічного відділення і розмістили у двомісній палаті. Давид пішов до аптеки, щоб купити для друга необхідні ліки.

Давид почувався добре і міг заповнювати медичну картку, тому лікарі приймального покою записали всі дані й призначили амбулаторне лікування. Через тиждень йому призначили повторний огляд. Але Давид приходив до лікарні часто — він провідував свого друга.

1. Що сталося зі здобувачами?
2. Хто з хлопців отримав тяжчі травми і чому, на вашу думку?
3. Яку допомогу надали постраждалим у приймальному відділенні?
4. Які травми виявили у Давида і Павла?
5. Лікарі заповнювали медичні картки для обох постраждалих? Чому?
6. До якого відділення направили Павла?
7. Які види лікування призначили хлопцям?

### **III. Підбиття підсумків**

1. Які підрозділи входять до структури лікарні?
2. Кого направляють на стаціонарне лікування?
3. Яка основна відмінність стаціонарного лікування від амбулаторного?

## ЗАНЯТТЯ № 3

**Тема. У приймальному відділенні:  
первинний огляд пацієнта.  
Медична картка стаціонарного хворого**



**Основні поняття:** приймальне відділення, лікарня, поліклініка, хоспіс, медична картка, лікувально-профілактичні заклади, амбулаторне і стаціонарне відділення, головний лікар, диспансер, діагностика, лікування, профілактика, реєстрація.

### **I. Дайте відповіді на питання**

1. Приймання до стаціонару починається з реєстрації?
2. Де заповнюють медичну картку?
3. Титульну сторінку заповнюють у приймальному відділенні?
4. Послідовність приймання до стаціонару може бути різною?
5. Під час приймання до лікарні проводять огляд на наявність інфекційних захворювань і педикульозу?



## ТЕСТИ

1. Який документ заповнюють відразу у приймальному відділенні?

- а) медичну картку стаціонарного хворого;
- б) листок приймального відділення;
- в) діагностичну карту;
- г) форму обстеження пацієнта.

2. Що не належить до функцій приймального відділення?

- а) реєстрація;
- б) огляд;
- в) транспортування хворих;
- г) остаточний діагноз.

3. Чи можуть бути винятки у послідовності етапів приймання хворого?

- а) так, звичайно;
- б) ніколи не буває винятків;
- в) для цього треба взяти дозвіл у головного лікаря;
- г) про порушення послідовності написано в направленні до стаціонару.

4. Кому дозволено уникати реєстрації?

- а) усім, хто цього бажає;
- б) тим, хто був направлений відповідною організацією;
- в) тим, хто домовився з головним лікарем;
- г) тяжкохворим.

5. Що таке антропометричне дослідження?

- а) вимірювання маси тіла, зросту, обводу грудей і голови;
- б) вимірювання маси тіла і зросту;
- в) обстеження пацієнта;
- г) установлення первинного діагнозу.

6. Поширенню яких хвороб слід запобігати під час приймання до стаціонару?

- а) під час приймання до лікарні жодним хворобам не запобігають;
- б) усіх;

- в) тих, з якими людина надходить;
- г) інфекційних.

## **II. Граматично-лексичні завдання**

### **Завдання 1. Прочитайте діалог між лікарем приймального відділення і пацієнтом.**

*Лікар:* Назвіть прізвище, ім'я, по батькові.

*Пацієнт:* Коваленко Алла Сергіївна.

*Лікар:* Ваш вік?

*Пацієнт:* 59 років.

*Лікар:* Сімейний стан?

*Пацієнт:* Одружена.

*Лікар:* Ваша професія й посада?

*Пацієнт:* Вихователька дитячого садка.

*Лікар:* Адреса проживання?

*Пацієнт:* Місто Одеса, вулиця Бреуса, 61/3, квартира 7.

*Лікар:* Назвіть номер телефону.

*Пацієнт:* 09756436654.

*Лікар:* Укажіть домашню адресу і телефон когось із родичів.

*Пацієнт:* Донька — Іваненко Тамара Іванівна, проживає за адресою: місто Миколаїв, вулиця Стефаніка, 43, квартира 13. Номер мобільного телефону — 0985673459.

### **Завдання 2. Доповніть діалог. Які дані з'ясовує лікар приймального відділення?**

— Ви знаєте свій зріст?

— ... .

— Яка у Вас маса тіла?

— ... .

— Виміряємо обвід грудної клітки. Підніміть руки.

— ... .

— Ще потрібно виміряти обвід голови.

### **Завдання 3. Охарактеризуйте стан пацієнта за такими показниками об'єктивного обстеження.**

1. Тип дихання і стан грудної клітки.
2. Артеріальний тиск.
3. Оцінювання роботи серцево-судинної системи.

4. Огляд ротової порожнини.
5. Стан роботи травного тракту.
6. Оцінювання загального стану пацієнта (самопочуття, набряки, блідість шкірних покривів, стан лімфоузлів).

**Завдання 4. Запишіть слово у дужках у правильній формі.**  
«N + V + Object (кого? що?)».

*Зразок:* Пацієнт покликав (лікар). — Пацієнт покликав лікаря.

1. Лікарі транспортували (пацієнт).
2. Лікар зробив (розріз).
3. Медсестра зробила (перев'язування).
4. Хірург зупинив (кровотеча).
5. Лікарі наклали (шви).
6. Лаборанти використовують (центрифуга).

**Завдання 5. Запишіть слово у дужках у правильній формі.**  
«N + V + Object + Instrument (чим?)».

*Зразок:* Медсестра зробила перев'язування (бинт). — Медсестра зробила перев'язування бинтом.

1. Хірург зупинив кровотечу (джгут).
2. Лікар зробив розріз (скальпель).
3. Він розрізав шкіру (ножиці).
4. Лікарі наклали шви (голка).
5. Терапевт поміряв тиск (тонометр).
6. Хірург затиснув судини (затискач).

**Завдання 6. Місце чи напрям?**

1. Пацієнт лежав на (ліжка).
2. Усі пробірки стоять у (штатив).
3. Лікарі поклали пацієнта на (ноші) і понесли в (машина).
4. Хірург поклав інструмент на (стіл).
5. Лікарі привезли пацієнта з операційної на (візок).
6. Хворий пішов у (перев'язувальна).

**Завдання 7. Прочитайте текст. Дієслова в дужках поставте у формі теперішнього часу.**

**А.** Тім і Самі закінчували оперувати мою пацієнтку. Я переважно просто сидів на стільці, а Тім і Самі поволі видаляли пухлину. Світло в операційній не було яскравим, тому що вони використовували мікроскоп. Біля стола тихо розмовляли двоє анестезіологів. А в сусідній кімнаті медсестри готували інструменти для наступних операцій. Уже через годину в кімнату для проведення анестезії, яка була розташована поряд з операційною, привезли пана Вільямса. Йому було десь за сорок. Він був досить високий, адже його ноги не поміщалися на візку. Поки ми із Самі обговорювали технічні деталі — як саме розкривати череп у цього пацієнта, анестезіологи приєднали всі необхідні дроти, трубки й монітори до його непритомного тіла. Тоді я сказав Самі: «Розкривай череп! Покличеш мене, коли дістанешся до мозку. Я буду в кімнаті з червоним шкіряним диваном». (Зі спогадів старого нейрохірурга.)

**Б. Дайте відповіді на питання:**

1. Хто такі Тім і Самі? Кого вони оперували? Хто ще був в операційній?
2. Яке світло було в операційній: яскраве чи ні? Чому?
3. Що робив медперсонал у сусідній кімнаті?
4. Яке медичне обладнання згадане в тексті?
5. Подумайте, чому старший хірург вийшов з операційної?
6. Хто такий пан Вільямс? Куди його привезли?

**III. Підбиття підсумків**

1. Яка послідовність приймання до стаціонару?
2. Які пункти заповнюють у медичній картці?

## ЗАНЯТТЯ № 4

**Тема. У гастроентерологічному відділенні.  
Захворювання органів травної системи.  
Скарги пацієнта, симптоми захворювань,  
діагностика, рекомендації**



**Основні поняття:** рот, язик, живіт, стравохід, апендикс, пряма кишка, печія, нудота, гіркота, здуття, запалення, гастрит, УЗД, кислотність, очишувати, коліт, виразка, пронос, спазматичний ентерит, операція, жовчний міхур, запор, панкреатит, холецистит, хвороба, відрижка, дванадцятипала кишка, слина, терапевт, черевна порожнина, шлунок, ожиріння, гострий, постійний.

### **I. Дайте відповіді на питання**

1. Що таке коліт?
2. Яке захворювання визначається газами у кишечнику?
3. Які симптоми захворювань травної системи?
4. Що таке апендицит?

## ТЕСТИ

1. Після цього я зможу ... діагноз.

- а) виписати;
- б) призначити;
- в) здати;
- г) установити.

2. Вам потрібно ... аналізи.

- а) дати;
- б) здати;
- в) віддати;
- г) передати.

3. Якщо є біль у животі, не можна класти ... на живіт.

- а) грілку;
- б) ліки;
- в) клізму;
- г) УЗД.

4. Самолікування може бути ... для вашого здоров'я.

- а) небезпечним;
- б) корисним;
- в) зниженим;
- г) заразним.

5. Я ..., у мене підвищена температура тіла і біль у правому боці.

- а) хвороба;
- б) хворий;
- в) захворювання;
- г) хворіє.

6. Лікар ... мені лікування.

- а) призначив;
- б) здав;
- в) зробив;
- г) поставив.

7. Якщо біль гострий, не можна ... ліки.

- а) їсти;
- б) вживати;
- в) поставити;
- г) робити.

8. Якщо вчасно не піти до лікаря, може бути ... хвороби.

- а) самолікування;
- б) ускладнення;
- в) щеплення;
- г) кислотність.

9. Пацієнт ... понад три тижні.

- а) хвороба;
- б) хворого;
- в) хворий;
- г) хворіє.

10. Якщо у пацієнта апендицит, йому потрібна ... операція.

- а) раптова;
- б) гостра;
- в) постійна;
- г) термінова.

## II. Граматично-лексичні завдання

**Завдання 1. Поставте речення у правильному порядку.**

- ... Я почувався погано.
- ... Вона виміряла температуру тіла й оглянула мене.
- ... Через кілька днів я почав почуватися краще.
- ... Я пішов у лікарню до гастроентеролога.
- ... Я пішов в аптеку і купив ліки.
- ... Вона сказала, що в мене отруєння.
- ... Я розповів, що мене турбує.
- ... Вона виписала мені ліки від болю у шлунку і від проносу.

**Завдання 2. Поясніть, чим відрізняються подані речення. Перекладіть англійською.**

1. Я п'ю воду. Я пив воду. Я випив воду. Я буду пити воду.  
Я вип'ю воду.

2. Я здав аналізи. Я здаю аналізи. Я здам аналізи.
3. Я вживатиму ліки. Я вживаю ліки. Я вжив ліки. Я вживав ліки.
4. Я відчуваю біль. Я відчуваю біль. Я відчував біль. Я відчув біль.
5. Пацієнт одужає швидко. Пацієнт одужував швидко. Пацієнт одужав швидко.

**Завдання 3. Визначте правильно слово в минулому часі.**

1. Пацієнт уже снідав / поснідав.
2. Я снідав / поснідав щодня.
3. Я відчував / відчув раптовий біль.
4. Пацієнт одужував / одужав через тиждень.
5. Я не вживав / вжив ліки.
6. Я вже здавав / здав усі аналізи.

**Завдання 4. Поставте слова у правильному порядку. На початку речення, де потрібно, вставте наведені слова і запишіть їх у зошиті як текст: *тому, також, через це, крім того.***

1. Травної / системи / у / животі / сигналом / біль / захворювання / є.
2. Гострий / не / ліки / можна / вживати / біль / якщо.
3. Класти / живіт / можна / на / їсти / або / грілку / не.
4. Діагноз / може / встановити / після / неправильний / огляду / лікар.
5. Не / робити / ускладнення / можна / клізми / бо / може / бути.

**Завдання 5. Об'єднайте слова у сталі вирази.**

Підвищена	біль
Гострий	гастрит
Підшлункова	діагноз
Верхня	ділянка
Термінова	кишечник
Проносні	засоби
Хронічний	операція
Неправильний	температура
Товстий	залоза



### **Завдання 6. Поясніть значення цих слів.**

Навантажувати — перевантажувати

Переїдати — недоїдати

Засвоювати — присвоювати

Переробляти — відробляти

Відмовитися — домовитися

Пропускати — відпускати

### **Завдання 7. Прочитайте текст. Оберіть правильне слово з підкреслених.**

*Терапевт:* У Вас гастрит з підвищеною / підвищити кислотністю, зараз я випишу ліки / лікувальний. Вам треба купити їх в аптеці. Слід уживати по одній таблетці три рази на день — вранці, в обід і ввечері — після їди / їсти. Також Вам слід їсти п'ять разів на день і пити не менше ніж два літри рідини на день. Не курити, не вживати алкоголю, не споживати гострої їжі. І уникати стресу / стресовий.

*Пацієнт:* Дякую. Але у мене постійний стрес. І ще я часто не маю часу поснідати й пообідати.

*Терапевт:* Це дуже погано. Вам треба дотримуватися режиму харчування / харчуватися. Якщо будете робити все, що я раджу, то через десять днів одужаєте. Прийдіть до мене знову.

*Пацієнт:* Добре. Дякую. До побачення!

*Терапевт:* Бувайте здорові / здоров'я!

### **III. Підбиття підсумків**

1. Які функції виконує печінка?
2. Що лікар радить для здоров'я печінки?

## ЗАНЯТТЯ № 5

### **Тема. У гастроентерологічному відділенні. Спілкування лікаря і пацієнта із симптомами захворювань органів травної системи**



**Основні поняття:** рот, язик, живіт, стравохід, апендикс, пряма кишка, печія, нудота, гіркота, здуття, запалення, гастрит, УЗД, кислотність, очищувати, коліт, виразка, пронос, спазматичний ентерит, операція, жовчний міхур, запор, панкреатит, холецистит, хвороба, відрижка, дванадцятипала кишка, слина, терапевт, черевна порожнина, шлунок, ожиріння, гострий, постійний.

#### **I. Дайте відповіді на питання**

1. Що таке коліт?
2. Яке захворювання визначається газами у кишечнику?
3. Які симптоми захворювань травної системи?
4. Що таке апендицит?

## ТЕСТИ

1. Який документ заповнюють відразу у приймальному відділенні?

- а) медичну картку стаціонарного хворого;
- б) листок приймального відділення;
- в) діагностичну карту;
- г) форму обстеження пацієнта.

2. Що не належить до функцій приймального відділення?

- а) реєстрація;
- б) огляд;
- в) транспортування хворих;
- г) остаточний діагноз.

3. Чи можуть бути винятки у послідовності етапів приймання хворого?

- а) так, звичайно;
- б) ніколи не буває винятків;
- в) для цього треба взяти дозвіл у головного лікаря;
- г) про порушення послідовності написано в направленні до стаціонару.

4. Кому дозволено уникати реєстрації?

- а) усім, хто цього бажає;
- б) тим, хто був направлений відповідною організацією;
- в) тим, хто домовився з головним лікарем;
- г) тяжкохворим.

5. Що таке антропометричне дослідження?

- а) вимірювання маси тіла, зросту, обводу грудей і голови;
- б) вимірювання маси тіла і зросту;
- в) обстеження пацієнта;
- г) установлення первинного діагнозу.

6. Поширенню яких хвороб слід запобігати під час приймання до стаціонару?

- а) під час приймання до лікарні жодним хворобам не запобігають;
- б) усіх;

- в) тих, з якими людина надходить;  
г) інфекційних.

## II. Граматично-лексичні завдання

**Завдання 1. Об'єднайте слова із двох колонок у словосполучення.**

Слизова	кишка
Шлунковий	оболонка
Кислі	речовини
Лужні	сік
Дванадцятипала	тракт
Травний	ферменти

**Завдання 2. Доповніть діалог.**

*Пацієнт:* Добрий день.

*Лікар:* ... .

*Пацієнт:* У мене болить живіт і мене нудить.

*Лікар:* ... .

*Пацієнт:* У лівому боці. У верхній ділянці живота.

*Лікар:* ... .

*Пацієнт:* Понад тиждень.

*Лікар:* ... .

*Пацієнт:* Зразу після їди або якщо я не їм тривалий час.

*Лікар:* ... .

*Пацієнт:* У мене також є відрижка, печія, нудота, а вранці може бути блювання.

*Лікар:* ... .

*Пацієнт:* Я їм переважно бутерброди, не маю часу готувати.

*Лікар:* ... .

*Пацієнт:* Я вживаю ліки від болю.

**Завдання 3. Об'єднайте слова з переліку А і слова з переліку Б, утворіть усі можливі комбінації.**

**А:** причина, виразка, половина, лікування, тисячі, симптоми, стан.

**Б:** людей, випадків, гастриту, шлунка, дванадцятипалої кишки, антибіотиками, пацієнтів.

**Завдання 4. Поставте питання до підкреслених слів: де? звідки? куди?**

1. Зі стравоходу їжа потрапляє у шлунок.
2. У шлунку їжа перебуває близько двох годин.
3. Поживні речовини всмоктуються в кишечнику і надходять у кров і лімфу.
4. Кров переносить поживні речовини до клітин і тканин організму.
5. Кислі ферменти надходять у шлунок.
6. У дванадцятипалій кишці їжа переробляється в лужних речовинах.
7. Концентровані шлункові соки потрапляють у дванадцятипалу кишку.
8. Лужні речовини потрапляють у шлунок.

**Завдання 5. Вставте виділені слова у речення.**

*Мозок, секунд, бактерій, кілограмів, літра, метри, метрів.*

- Доросла людина з'їдає приблизно 907 ... їжі за рік.
- Потрібно 7 ..., щоб їжа пройшла по стравоходу до шлунка.
- Шлунок дорослої людини може вмістити 2,5 ... їжі.
- Тонка кишка має довжину 6 ..., а товста кишка — лише 2 ... .
- У травному тракті живе 300–500 ... .
- Кишечник і ... мають особливий зв'язок. Такі емоції, як гнів, неспокій і смуток, можуть впливати на процес травлення.

**Завдання 6. Поясніть, як ви розумієте прислів'я.**

1. Шлях до серця чоловіка лежить через його шлунок.
2. Любов — дивна річ: харчується голодом і вмирає від їжі.
3. Виразка часто буває не від того, що ми їмо, а від того, що нас їсть.
4. Людина копає собі могилу зубами.
5. У піст важливо не їсти один одного.

**Завдання 7. Прочитайте текст. Складіть діалог лікаря і пацієнта відповідно до ситуації.**

Ахмед навчається на третьому курсі медичного університету. У нього є предмет «Внутрішня медицина», і зараз він вивчає захворювання травної системи. Перша хвороба, про яку він почав читати, — гастрит. Коли він прочитав усі симптоми, то подумав, що, можливо, у нього є ця хвороба.

Далі Ахмед перегорнув сторінку і почав читати про наступну хворобу — дуоденіт. Йому стало ясно — дуоденіт у нього також є. А ще у нього гепатит. І коліт. І багато інших хвороб.

Ахмед прочитав майже весь підручник, і коли закінчив читати, з жахом зрозумів, що у нього є майже всі хвороби травного тракту. Він сидів, думав і почувався все гірше і гірше. «Цікаво, скільки мені ще залишилося жити?» — подумав Ахмед. Він відкрив рот, щоб подивитися на язик. Язик був чорним. Ахмед пам'ятав, що недавно їв варення з чорниць, але думати, що язик чорний від варення, означало для нього, що він боїться подивитися правді в очі. Він згадав, що вранці у нього були чорні випорожнення. А ще побачив, що шкіра на його обличчі так саме жовта, як його футболка. Ахмед раптом відчув, що його нудить. Він вирішив не марнувати час і пішов до лікаря.

**III. Підбиття підсумків**

1. Які симптоми захворювань органів травної системи ви знаєте?
2. Розкажіть про шкідливий вплив їжі на організм.

## ЗАНЯТТЯ № 6

*Тема. У пульмонологічному і ЛОР-відділеннях.*  
**Органи дихальної системи і ЛОР-органи.**  
**Захворювання дихальної системи та ЛОР-органів:**  
**збір анамнезу, з'ясування клінічної картини**



**Основні поняття:** інфекція, вірус, алерген, переохолодження, пітливість, мокротиння, кашель, слизи, відхаркування, чхання, бронхіт, пневмонія, туберкульоз, астма, асфіксія, алергія, антибіотик, флюорографія, рентген, хрипи, щеплення, інгаляція.

### **I. Дайте відповіді на питання**

1. Яких збудників дихальної системи ви знаєте?
2. Які головні симптоми захворювань дихальної системи?
3. Які є методи лікування бронхіту?
4. Що відомо про туберкульоз?
5. Як ви вважаєте, які захворювання органів дихання найбільш розповсюджені?

## ТЕСТИ

1. *Кашель виконує функцію:*

- а) знеболювальну;
- б) захисну;
- в) розріджувальну;
- г) бронхорозширювальну.

2. *До причин виникнення кашлю не належать:*

- а) пневмонія;
- б) паління;
- в) механічні подразники;
- г) запалення вуха.

3. *Подразнення гортані, трахеї, бронхів спричиняє кашель:*

- а) сухий;
- б) мокрий;
- в) продуктивний;
- г) глухий.

4. *Для хронічного бронхіту характерний кашель:*

- а) сухий;
- б) грубий «гавкітливий»;
- в) у поєднанні із задишкою;
- г) глухий з виділенням мокротиння.

5. *Бронхіальній астмі властивий кашель:*

- а) сухий;
- б) поєднаний із задишкою;
- в) глухий;
- г) з виділенням мокротиння.

6. *Головний біль, нежить, кашель — можливі симптоми:*

- а) бронхіальної астми;
- б) пневмонії;
- в) гаймориту та ГРВІ;
- г) бронхіту.

7. *Лікування кашлю передбачає:*

- а) зменшення симптомів;



- б) усунення першопричини;
- в) уживання засобів для припинення кашлю;
- г) лише уживання відхаркувальних засобів.

## **II. Граматично-лексичні завдання**

**Завдання 1. Прочитайте виписку з історії хвороби. Складіть діалог між лікарем і пацієнтом, установіть імовірний діагноз.**

Бойко Василь Андрійович, 35 років, водій, скаржиться на сухий кашель у формі нападів, який виник три дні тому. Також пацієнта турбують головний біль, нежить, загальна слабкість і незначне підвищення температури тіла. У ході аускультативної й перкусійної патології не виявлено.

**Завдання 2. Запишіть слова в дужках у родовому відмінку.**

Збудник (туберкульоз), відходження (мокротиння), початок (пневмонія), підвищення (температура), напад (астма), туберкульоз (легені), відчуття (ломота, озноб), відхаркування (слиз), уживання (антибіотик).

**Завдання 3. Запишіть симптоми таких захворювань.**

- Бронхіт — ...
- Пневмонія — ...
- Бронхіальна астма — ...
- Туберкульоз — ...

**Завдання 4. Замініть інфінітив формою наказового способу дієслова.**

- Пити багато рідини — ...
- Намагатися якомога більше відпочивати — ...
- Дихати через небулайзер — ...
- Робити інгаляції — ...
- Зайнятися лікувальною фізкультурою — ...
- Повноцінно харчуватися — ...
- Пройти курс фізіотерапії — ...

**Завдання 5. Складіть діалоги між лікарем і пацієнтом, який має скарги на такі захворювання дихальних шляхів:**

- 1) Бронхіт.
- 2) Пневмонія.
- 3) Бронхіальна астма.

Використовуйте фрази: Хворий відчуває (Знахідний відмінок) ... (опис симптомів). Кашель виникає ... (час, період доби, року тощо).

**Завдання 6. Прочитайте текст.**

### *Хвороби органів дихання*

**А.** Захворювання дихальної системи виникають через зараження вірусами, бактеріями, алергенами або спорами грибів. Найчастіше трапляються захворювання нижніх дихальних шляхів — бронхіт, пневмонія, туберкульоз.

*Бронхіт* — це запалення слизової оболонки бронхів. Він може бути як самостійною хворобою з гострим або хронічним перебігом, так і ускладненням після інфекційних хвороб, наприклад грипу чи кору. Основна ознака бронхіту — це кашель, який виконує захисну функцію. Він поступово змінюється від сухого до вологого — з виділенням мокротиння.

У 90 % випадків причиною виникнення гострого бронхіту є віруси. Але з часом можуть додатися й бактерії. Симптоми — підвищення температури тіла, задишка. Лікар чує хрипи, коли слухає легені за допомогою стетоскопа. Якщо бронхіт триває довго або виникає частіше, ніж три рази на рік, то це хронічний бронхіт. Кашель глухий і глибокий, вранці дуже сильний, виділяється багато мокротиння. Хвороба то минає, то з'являється знову, часто через переохолодження й ослаблення імунітету. Температура тіла підвищується дуже рідко, тому пацієнт не завжди може вчасно виявити початок хвороби. Бронхіт лікується медикаментами. Допоміжними засобами можуть бути вітамін С та інші вітаміни, відвари лікарських трав, які сприяють відходженню мокротиння і пом'якшують кашель. Зокрема, це подорожник, липа, калина, алтея тощо. Для лікування ефективні також будуть інгаляції лікарських трав і медикаментів та використання небулайзера.

*Бронхіальна астма.* Є дві форми астми: 1) атопічна, коли неінфекційні алергени (кімнатний пил, кліщ, шерсть тварин, харчові продукти, рослинний пилок, засоби побутової хімії) потрапляють у ди-

хальні шляхи; 2) інфекційно-алергійна, яка виникає у людей, що мають задушені бронхо-легеневі хвороби. Основні ознаки бронхіальної астми — дихання зі свистом, напади асфіксії, сильний нежить і кашель, спазми і стискання в грудях. Такі симптоми виникають через утруднене проходження повітря дихальними шляхами.

*Пневмонія* — гостре запалення легень, яке локалізується в альвеолах. Причиною захворювання зазвичай є бактерії або віруси. Захворювання може виникнути самостійно або як ускладнення бронхіту.

Симптоми: підвищення температури тіла, сильне потовиділення, біль у грудях, кашель з відходженням мокротиння, задишка. Для лікування потрібні антибіотики. Пневмонія виникає через переохолодження, ослаблення імунітету, вірусні інфекції, після хронічного бронхіту, через стрес, куріння.

*Туберкульоз* — смертельне захворювання, що спричиняють мікобактерії, відомі ще як паличка Коха. Інфекція з легень може поширюватися в інші органи. Збудник туберкульозу надзвичайно стійкий у зовнішньому середовищі. Він може передаватися повітряно-краплинним шляхом, а також через засоби гігієни, одяг і будь-які предмети спільного користування.

Симптоми захворювання: постійний кашель із зелено-жовтим мокротинням і домішкою крові, задишка, невисока температура, біль у грудях, втрата апетиту, а відповідно, й маси тіла, нічне пітіння.

На початку ХХ століття винайшли вакцину БЦЖ від туберкульозу. З того часу всім дітям обов'язково роблять щеплення. Також досягти успіху в лікуванні дозволило відкриття антибіотика стрептоміцину. Для раннього виявлення туберкульозу необхідно раз на рік робити флюорографію.

### **Б. Дайте відповіді на питання:**

1. Яких збудників захворювань дихальної системи ви знаєте?
2. Як ви вважаєте, які захворювання органів дихання найбільш розповсюджені?
3. Що відомо про туберкульоз?
4. Які є методи лікування бронхіту?
5. Які головні симптоми захворювань дихальної системи?

### **III. Підбиття підсумків**

1. Які органи належать до дихальної системи?
2. Які функції дихальної системи ви знаєте?

## ЗАНЯТТЯ № 7

### **Тема. У пульмонологічному і ЛОР-відділеннях. Спілкування лікаря і пацієнта із симптомами захворювань органів дихальної системи та ЛОР-органів. Анамнез хвороби**

**Основні поняття:** інфекція, вірус, алерген, переохолодження, пітливість, мокротиння, кашель, слюзи, відхаркування, чхання, бронхіт, пневмонія, туберкульоз, астма, асфіксія, алергія, антибіотик, флюорографія, рентген, хрипи, щеплення, інгаляція.

#### **I. Дайте відповіді на питання**

*Прочитайте питання, за допомогою яких можна встановити анамнез хвороби. Складіть анамнез хвороби при бронхіті.*

1. Коли ви захворіли?
2. Який був початок захворювання, раптовий чи поступовий?
3. Які ймовірні причини недуги?
4. Чи були у вас періоди недуги і ремісії?
5. Які діагностичні методи застосовували?
6. Чи маєте алергійні реакції на медикаменти?
7. Чи маєте виписки із попередніх історій хвороби?
8. Причини останньої госпіталізації, якщо вона була?

#### **ТЕСТИ**

*1. Кашель виконує функцію:*

- а) знеболювальну;
- б) захисну;
- в) розріджувальну;
- г) бронхорозширювальну.

*2. До причин виникнення кашлю не належать:*

- а) пневмонія;
- б) паління;
- в) механічні подразники;
- г) запалення вуха.

3. Подразнення гортані, трахеї, бронхів спричиняє кашель:

- а) сухий;
- б) мокрий;
- в) продуктивний;
- г) глухий.

4. Для хронічного бронхіту характерний кашель:

- а) сухий;
- б) грубий «гавкітливий»;
- в) у поєднанні із задишкою;
- г) глухий з виділенням мокротиння.

5. Бронхіальній астмі властивий кашель:

- а) сухий;
- б) поєднаний із задишкою;
- в) глухий;
- г) з виділенням мокротиння.

6. Головний біль, нежить, кашель — можливі симптоми:

- а) бронхіальної астми;
- б) пневмонії;
- в) гаймориту та ГРВІ;
- г) бронхіту.

7. Лікування кашлю передбачає:

- а) зменшення симптомів;
- б) усунення першопричини;
- в) уживання засобів для припинення кашлю;
- г) лише вживання відхаркувальних засобів.

## II. Граматично-лексичні завдання

**Завдання 1. Запишіть діалог лікаря і пацієнта, використовуючи скарги хворого:**

- субфебрильна температура;
- кашель із мокротинням жовтого або зеленого кольору;
- відчуття нестачі повітря;
- біль у грудній клітці, який може віддавати у спину;
- сильна втомлюваність і слабкість;

- озноб;
- нудота і блювання;
- сплутаність свідомості;
- біль у кінцівках.

**Завдання 2. До поданих іменників доберіть прикметники.**

... система	... оболонка
... порожнина	... ходи
... дихання	... зв'язки

**Завдання 3. Підкресліть назви органів, які належать до дихальної системи.**

Ротова порожнина, носова порожнина, стравохід, глотка, мозок, гортань, кістка, трахея, яєчник, бронхи, легені, селезінка.

**Завдання 4. Запишіть продовження речення.**

1. Найскладніший за будовою ЛОР-орган — це ... .
2. Голос утворюється в ... .
3. У грудній клітці розміщені ... .
4. Орган, який має будову дерева, — це ... .
5. Носоглотка поділяється на дві частини — ... .

**Завдання 5. Призначте лікування, використовуючи такі фрази:**

судинозвужувальні краплі до носа, видалення сірки та гною з вух, антибактеріальні та знеболювальні препарати, антибіотики, протиалергійні та жарознижувальні засоби, фізпроцедури, багато пити, ліжковий режим, провітрювати кімнату.

**Завдання 6. Посаджайте методи обстеження ЛОР-органів та їхнє призначення.**

<i>Методи обстеження</i>	<i>Призначення методу</i>
Інструментальний огляд	перевірка слуху
Загальний аналіз крові	встановлення повітряної прохідності
Аудіометрія	виявлення почервоніння
Аудіографія	визначення рівня лейкоцитів, ШОЕ

### **Завдання 7. Прочитайте текст і допишіть слова.**

Утворення аденоїдів — це результат постійного запал... (переважно в дитячому віці) лімфатичних вузл... у глотці. Аденоїди призводять до постійного закладення носа, хронічного нежитю, сну з відкр... ротом, хропіння.

Ангіна — хворий відчуває біль під час ковт..., заг... слабкість, у нього підв... температура тіла.

Якщо на мигдаликах є гній — це гнійна ангіна.

Ангіна дає ускладн... на нирки і серце, тому хворий має лікув... тільки під наглядом лікаря.

Трахеїт — хворий відчуває дискомфорт у гор... і біль за грудниною. Також у нього є сух... кашель, голос стає охриплим.

Алергійний риніт — у хворого набряк слизової обол... носа, сухість і свербіння в порожн... носа, хворий постій... чхас, сльози течуть з очей.

### **III. Підбиття підсумків**

1. Які хвороби дихальної системи ви знаєте? Які є симптоми?
2. Розробіть рекомендації пацієнтам із захворюванням дихальної системи для полегшення загального стану.

## ЗАНЯТТЯ № 8

### *Тема. У кардіологічному відділенні.* **Органи, складові частини і захворювання серцево-судинної системи. Кров. Групи крові**



**Основні поняття:** серце, вена, артерія, кровonosні судини, серцева недостатність, кров, кисень, праве (ліве) передсердя, кістковий мозок, інфаркт міокарда, гіпертонія, гіпотонія, інсульт, серцебиття, пульс, непритомність, кровотеча, капілярний, донор, група крові, переливання, тромб, кровоздача, крововилив, тромбоцити, кардіолог, еритроцити, гематолог.

#### **I. Дайте відповіді на питання**

1. Чому визначення груп крові є таким важливим для життя пацієнта?
2. Хто більше ризикує: донор чи пацієнт?
3. Яке відкриття про кров змінило думку вчених про утворення груп крові?
4. Здобувачка освіти медичного університету з Індії розповіла на занятті, як щороку на свій день народження вона стає донором. Вам подобається така ідея?
5. Чи поширені хвороби серця у ваших країнах?



## ТЕСТИ

1. *За наявності серцевої недостатності варто відмовитися від фізичних навантажень:*

- а) так;
- б) ні.

2. *Серце курця має іншу частоту серцевих скорочень, ніж серце людини, яка не курить:*

- а) так;
- б) на 15 тисяч скорочень більше на добу;
- в) ні.

3. *Подразнення гортані, трахеї, бронхів спричиняє кашель:*

- а) сухий;
- б) мокрий;
- в) продуктивний;
- г) глухий.

4. *Дві головні рекомендації щодо харчування в разі серцевої недостатності:*

- а) вживайте лише овочі;
- б) вживайте морську рибу й горіхи;
- в) вживайте молоко.

5. *Від гіпертензії у світі страждають:*

- а) 1 мільярд людей;
- б) 3 мільярди людей;
- в) 1 мільйон людей.

6. *Гіпертензія часто перебігає без симптомів:*

- а) так;
- б) ні.

7. *При гіпертензії не варто забувати про вживання:*

- а) води;
- б) вітаміну С;
- в) мінералів.

8. Лікарі рекомендують перевіряти тиск:

- а) щомісяця;
- б) щотижня;
- в) щороку.

## II. Граматично-лексичні завдання

**Завдання 1. Вставте в речення наведені слова відповідно до змісту.**

*Вена, артерія, кровonosні судини, серце, кров, капіляри, кисень, серцево-судинна система, печінка, легені, серцева недостатність.*

1. Центральний орган серцево-судинної системи — ... .
2. Рідка сполука тканини — ... .
3. ... забезпечує обмін речовин в організмі.
4. Кровonosна система переносить ... до органів.
5. Судини, які відводять кров від серця, називаються ... .
6. Судини, по яким кров рухається до серця, — ... .
7. У кровonosній системі задіяні органи інших систем — це ... .
8. Найтонші кровonosні судини — ... .
9. Артерії, вени і капіляри — це ... .
10. ... — стан організму людини, коли потужність серця є слабшою, ніж це потрібно для нормальної життєдіяльності.

**Завдання 2. Утворіть абстрактні іменники, складіть із ними словосполучення.**

**Зразок:** Підвищити — підвищений тиск.

Знизити — ...	порушити — ...
прискорити — ...	втомити — ...
уповільнити — ...	ослабити — ...
обстежити — ...	знепритомніти — ...

**Завдання 3. Виберіть ознаки (симптоми) анемії:**

- частий головний біль;
- діарея;
- прискорений чи уповільнений пульс;
- задишка;
- загальна слабкість;

- хронічна втома;
- біль у шлунку;
- запаморочення;
- шум у вухах;
- блідість.

**Завдання 4. Вставте слова відповідно до контексту у правильній формі.**

*Група крові, тромбоцити, переливання, реципієнт, червоний, блакитний, кров'яний, лейкоцити.*

1. ... сприяють з'єднанню крові.
2. Гемоглобін — ... пігмент еритроцита.
3. Резус-фактор має значення лише під час ... крові.
4. ... тиск — це тиск крові у судинах.
5. Несумісність груп крові донора і ... може призвести до смерті хворого.
6. Японці під час знайомства часто запитують: «Яка у вас ..?»
7. Павуки та восьминоги мають ... кров через те, що в ній міститься гемоціанін, у якому є мідь.
8. Крапки, що пливуть перед очима, коли ми дивимось на яскраве світло чи небо, насправді наші ... .

**Завдання 5. Поєднайте слово-термін і його пояснення.**

Анемія	витікання крові
Кров'яний тиск	порушення еластичності стінок артерій
Атеросклероз	малокров'я
Кровотеча	частота скорочень серця
Кровообіг	тиск крові в судинах
Пульс	рух крові по судинах

**Завдання 6. Утворіть від поданих нижче слів нові з частиною кардіо.**

- Лікар — ...
- Наука — ...
- Відділення, центр — ...
- Ліки (препарати, стимулятори) — ...
- Вправа, тренування — ...
- Навантаження — ...

## **Завдання 7. Прочитайте текст і дайте відповіді на питання.**

*Серце* — дуже витривалий орган, але часто ми змушуємо його працювати посилено. А причина — у наших звичках і способі життя. Для серця дуже важливий здоровий сон, тому люди, які важко засинають або сплять менше ніж 8 годин на добу, страждають на захворювання серця частіше.

Здоров'я серця пов'язане з професіями. Програмісти, водії, менеджери ведуть сидячий спосіб життя, що підвищує ризик хвороб серця. А якщо на роботі відчувається постійний стрес, то серце страждає ще більше. Адже в разі психічного перенапруження значно збільшується вироблення адреналіну, а це загрожує підвищенням артеріального тиску. Також дієтологи рекомендують відмовитися від споживання продуктів, багатих на холестерин, обмежити кількість жирної, солодкої їжі та замінити її стравами з овочів і фруктів, морепродуктів і нежирного м'яса, контролювати споживання солі (до 1,5 мг на добу). Варто хвилюватись і кавоманам, бо надмірна прихильність до кави загрожує появою стенокардії і навіть інфаркту міокарда. Цей напій має тонізувальну дію, тому лікарі рекомендують пити максимум дві чашки на день. Дуже важливо звертати увагу на гігієну ротової порожнини. Як не дивно, але доведено залежність між станом зубів, ясен і серцево-судинною системою. Нерідко інфекції проникають у наш організм через слизову оболонку.

Бережімо наше серце, і воно подарує нам довге й активне життя!

1. Скільки, на вашу думку, має тривати сон дорослої людини і сон дитини?
2. Чи важливий сон для здоров'я серця?
3. Чим небезпечна кава для нашого серця?
4. Як стрес впливає на серцево-судинну систему?
5. Яким продуктам варто надавати перевагу, щоб не мати проблем із серцем?
6. Як здоров'я серця залежить від гігієни ротової порожнини?

## **III. Підбиття підсумків**

1. Який фізіологічний стан важливий для здорового серця?
2. Дайте кілька власних порад для збереження здоров'я серця.

## ЗАНЯТТЯ № 9

*Тема. У кардіологічному відділенні.  
Спілкування лікаря і пацієнта з ознаками  
захворювань серцево-судинної системи.  
Анамнез життя*

### Серцево-судинні захворювання

Хвороби серця	
• <b>інфаркт міокарда</b>	некроз (змертвіння) ділянки міокарда внаслідок припинення його кровопостачання;
• <b>порок серця</b>	порушення роботи клапанів серця, дефект перегородок;
• <b>міокардит</b>	запалення міокарда;
• <b>аритмія</b>	порушення ритму та частоти серцевих скорочень;
• <b>ішемічна хвороба</b>	порушення кровопостачання внаслідок ураження коронарних судин серця



**Основні поняття:** серце, вена, артерія, кровеносні судини, серцева недостатність, кров, кисень, праве (ліве) передсердя, кістковий мозок, інфаркт міокарда, гіпертонія, гіпотонія, інсульт, серцевиття, пульс, непритомність, кровотеча, капілярний, донор, група крові, переливання, тромб, кровоздача, крововилив, тромбоцити, кардіолог, еритроцити, гематолог.

### I. Дайте відповіді на питання

1. У яких продуктах, крім риби, містяться омега-3 та омега-6 кислоти?
2. Хто більше ризикує: донор чи пацієнт?

3. Як запобігти інсульту?
4. Здобувачка освіти медичного університету з Індії розповіла на занятті, як щороку на свій день народження вона стає донором. Вам подобається така ідея?
5. Чи поширені хвороби серця у ваших країнах?

## ТЕСТИ

*1. За наявності серцевої недостатності варто відмовитися від фізичних навантажень:*

- а) так;
- б) ні.

*2. Серце курця має іншу частоту серцевих скорочень, ніж серце людини, яка не курить:*

- а) так;
- б) на 15 тисяч скорочень більше на добу;
- в) ні.

*3. Подразнення гортані, трахеї, бронхів спричиняє кашель:*

- а) сухий;
- б) мокрий;
- в) продуктивний;
- г) глухий.

*4. Дві головні рекомендації щодо харчування в разі серцевої недостатності:*

- а) вживайте лише овочі;
- б) вживайте морську рибу й горіхи;
- в) вживайте молоко.

*5. Від гіпертензії у світі страждають:*

- а) 1 мільярд людей;
- б) 3 мільярди людей;
- в) 1 мільйон людей.

*6. Гіпертензія часто перебігає без симптомів:*

- а) так;
- б) ні.

7. При гіпертензії не варто забувати про вживання:

- а) води;
- б) вітаміну С;
- в) мінералів.

8. Лікарі рекомендують перевіряти тиск:

- а) щомісяця;
- б) щотижня;
- в) щороку.

## II. Граматично-лексичні завдання

### Завдання 1. Продовжіть речення:

1. Кардіограма — це запис ... .
2. Серцевий м'яз називається ... .
3. Донор — це людина, яка ... .
4. Артерії — це судини, по яких кров йде ... .
5. Манометр — це прилад для ... .
6. Гематологія — це наука про ... .
7. Капіляри — це найменші ... .
8. З лівого шлуночка починається велике ... .
9. З правого шлуночка починається ... .

### Завдання 2. Вставте питальні слова та дієслова у питальні речення про анамнез життя.

*Алергологічний анамнез: які?(2), на які? чи? (2)*

- ... медикаменти у вас (бути) алергійна реакція?
- ... алергійні реакції ви (мати): свербіння, почервоніння, набряки?
- ... (мати) ви алергійну реакцію на якісь продукти?
- ... (мати) ви алергійну реакцію на лікувальні рослини?
- ... ліки від алергії ви вживали?
- ... алергійні захворювання чи алергійні реакції (мати) члени вашої родини?

### **Завдання 3. Підкресліть зайве слово. Поясніть ваш вибір.**

1. Гіпертонія, інфаркт міокарда, сонливість, серцева недостатність.
2. Запаморочення, хронічна втома, шум у вухах, кардіолог.
3. Кардіохірург, кардіолог, дитячий кардіолог, терапевт.
4. Вени, легені, серце, артерії, капіляри.
5. Правий шлуночок, праве передсердя, серцевий м'яз, судина.

### **Завдання 4. Утворіть речення з поданих слів.**

1. Продукти / корисні / які / нашого / для / серця.
2. Горіхи / риба / та / поліпшують / роботу / системи / серцево-судинної.
3. Небезпечні / сильні / навантаження / фізичні / для / з / людей / недостатністю / серцевою.
4. Спека / загострення / спричинює / хвороб / системи / серцево-судинної.
5. Вас / у / гострий / тупий / чи / біль / у / серці.

### **Завдання 5. Поєднайте слова із двох колонок у словосполучення.**

Фізичні	кровотворення
Органи	процедури
Ультразвукове	навантаження
Серцева	лікування
Переливання	дослідження
Санаторно-курортне	патологія
Діагностичні	крові

### **Завдання 6. Випишіть абстрактні іменники, що означають симптоми серцево-судинних захворювань.**

Ніжність, запаморочення, втомлюваність, гордість, сміливість, знання, підвищення тиску, зниження тиску, прискорення серцебиття, пояснення.

### **Завдання 7. Виберіть із дужок слово, що підходить за контекстом.**

Він виникає під впливом психічних переживань, стресу, у разі (зміни / змінюється) погоди. Інколи не можна визначити його (причи-



ну / спричинити). Артеріальний тиск раптово (підвищується / підвищений). Перед цим може бути головний біль, безсоння, загальна (слабкий / слабкість). Ознакою гіпертонічного кризу є (сильний / сила) нестерпний головний біль. Можуть бути запаморочення, шум у вухах, нестійка хода, (відчуття / відчуває) жару або (холоду / холодний), серцебиття, такі симптоми можуть тривати кілька хвилин або кілька годин. У тяжкому стані біль стає постійним, з'являються нудота, (блювання / блювати), сонливість, біль у ділянці серця, (порушення / порушений) зору, страх смерті та (непритомність / знепритомнення).

Шкіра обличчя та шиї хворого бліда, рідше — червона (іноді з'являються плями), пульс (уповільнений / уповільнити) або прискорений. Криз може минути безслідно, але бувають і тяжкі (ускладнення / ускладнити) і навіть смерть. Вчасна допомога запобігає тяжким ускладненням. Треба забезпечити хворому спокій, викликати швидко медичну допомогу. Якщо хворий має ліки, які (знижують / зниження) тиск, треба негайно дати йому їх.

### **III. Підбиття підсумків**

1. Чи поширені хвороби серця у ваших країнах?
2. Які ви знаєте серцево-судинні захворювання?

## ЗАНЯТТЯ № 10

### Тема. Терапевтичне відділення. В ендокринолога: ендокринні захворювання, їхні симптоми і скарги пацієнта

**Ендокринна система** — сукупність органів, частин органів та окремих клітин, які секретують у кров і лімфу гормони.



**Основні поняття:** імунолог, імунна система, інтоксикація, аутоімунні захворювання, імунограма, екзема, залоза, гормон, секреція, епіфіз, гіпофіз, щитоподібна залоза, тимус, надниркові залози, підшлункова залоза, яєчник, сім'яна залоза, гомеостаз, гіпоталамус.

#### I. Дайте відповіді на питання

1. Що таке щеплення?
2. Які існують форми імунітету?
3. Яка роль штучного імунітету в сучасному житті людей?
4. Що належить до органів імунної системи?

## ТЕСТИ

1. Вироблення гормонів — основна функція щитоподібної залози:

- а) так;
- б) ні.

2. Трийодтиронін і тироксин — це мікроелементи:

- а) так;
- б) ні.

3. В організмі людини містяться від 20 до 50 мг йоду:

- а) так;
- б) ні.

4. Сорок відсотків йоду зосереджено в щитоподібній залозі, шістдесят відсотків — у м'язах, нирках, печінці, яєчниках, крові:

- а) так;
- б) ні.

5. Добова потреба йоду в організмі дорослої людини становить 200 мкг:

- а) так;
- б) ні.

6. У разі нестачі йоду спостерігають збудження, прискорене серцебиття, зменшення маси тіла:

- а) так;
- б) ні.

7. Надлишок йоду призводить до атеросклерозу, зобу, анемії, кретинізму, ожиріння, безпліддя:

- а) так;
- б) ні.

8. З метою профілактики йододефіциту потрібно менше вживати йодованої солі:

- а) так;
- б) ні.

9. Щоб запобігти йододефіциту, досить щодня вживати разом із їжею 5–6 г такої солі:

- а) так;
- б) ні.

10. Йод містять такі продукти: морська риба, риб'ячий жир, морська капуста, хурма, солодкий перець, волоські горіхи, зернята яблук:

- а) так;
- б) ні.

## II. Граматично-лексичні завдання

**Завдання 1.** Від поданих слів утворіть абстрактні іменники жіночого роду за допомогою суфікса *-ість*. Складіть із ними словосполучення.

*Зразок:* ламкий — ламкість.

Активний, вагітна, жирний, слабкий, сонливий, дратівливий, збудливий, стомлений, діяльний, млявий, нервовий, кількісний, недостатній.

**Завдання 2.** Запам'ятайте фразеологізми. Поясніть, як ви розумієте їхнє значення. Складіть із ними речення.

У піт кидати, ковтати слину, піти у ріст, хлібом не годуй, очі витріщати, волячі очі.

**Завдання 3.** Відповідно до контексту оберіть потрібні дієслова.

Усі залози (поділити / поділяють) на три групи: залози зовнішньої секреції (екзокринні), залози змішаної секреції. До екзокринних залоз (належати / належать) сальні, слинні, потові, грудні, сльозові, мускусні залози, печінка та залози травного тракту. Ендокринними залозами (є / являються) епіфіз, гіпофіз, щитоподібна залоза, прищитоподібні залози, загруднинна залоза (тимус), надниркові залози. Підшлункова й статеві (яєчники і яєчка) залози (належати / належать) до залоз змішаної секреції.

**Завдання 4. Від поданих слів утворіть прикметники / дієприкметники за допомогою суфіксів -н-, -ов-, -ев- (-єв-).**

*Зразок:* голова — головний.

Гормон, біологія, пара, вуглевод, жир, основа, проміжок, шлунок, розум, доба, стать, кальцій, кінець.

**Завдання 5. Утворіть і запишіть складні слова від поданих слів.**

Щит, подібний — ...

Серце, бити — ...

Сеча, випускати — ...

Вуглець, водний — ...

Йод, дефіцит — ...

Зло, якісний — ...

Зло, вживати — ...

Життя, діяльність — ...

Інсулін, залежати — ...

Мало, рухатися — ...

**Завдання 6. На місці пропусків запишіть дієслова.**

1. Інсулін ... засвоєнню цукру ... рівень глюкози у крові.
2. Підшлункова залоза ... інсулін.
3. Гестаційний діабет ... тільки під час вагітності.
4. Цукровий діабет 1 типу ... в молодому і дитячому віці.
5. Діабет 2 типу рідше ... лікування інсуліном.
6. Надцукровий діабет ... близько 400 мільйонів людей.
7. Неправильне і несвоєчасне лікування цього захворювання ... до інфаркту, ниркової недостатності, погіршення зору.

**Завдання 7. Прочитайте текст, визначте медичні терміни. Дайте відповіді на питання.**

Сучасні люди найчастіше звертаються до терапевта, якщо виникають симптоми хвороби імунітету: слабкість, нездужання, підвищена температура тіла, часті застуди, тяжкий перебіг ГРВІ. Для багатьох сучасних мешканців міст алергійні реакції та висипи на шкірі, хронічний риніт, ангіна або тонзиліт, піелонефрит і гастрит, хронічний стрес стали нормою.

Однак такі симптоми свідчать про те, що пацієнтові необхідна консультація лікаря-імунолога. Саме імунолог визначить причину проблем зі здоров'ям. На прийомі пацієнт не тільки повідомляє симптоми сьогоденної хвороби, а й має пригадати подібні випадки і як часто вони трапляються. Тоді лікар направляє пацієнта на спеціальний аналіз крові — імунограму, а коли результати будуть готові, то розшифрує її і пояснить, з якими видами й формами імунітету в пацієнта проблеми, і призначить комплексне лікування або профілактику. Разом з імунологом часто співпрацюють такі спеціалісти, як алерголог, гастроентеролог, токсиколог, дерматолог, ендокринолог, терапевт. Імунолог може призначити консультацію в суміжного спеціаліста, щеплення, медикаментозне лікування, наприклад, імуномодулятор рослинного або синтезованого походження. Але найголовніше в успішному зміцненні імунітету і подоланні хвороб імунного походження — це здоровий спосіб життя.

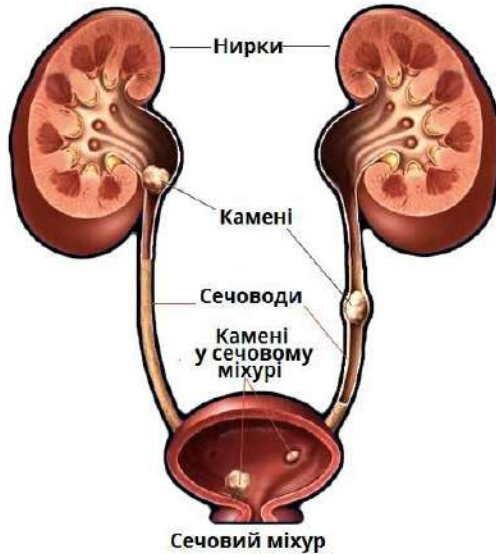
1. Що призначить імунолог?
2. Яку діагностику використовує цей лікар?
3. Коли потрібно піти на консультацію до імунолога?
4. Що таке «здоровий спосіб життя»?
5. До яких спеціалістів пацієнт піде на консультацію? Чому?

### **III. Підбиття підсумків**

1. Який імунітет найбільш ефективний: природний чи штучний? Чому?
2. Що таке імуномодулятори?

## ЗАНЯТТЯ № 11

*Тема. Терапевтичне відділення.*  
**Органи і складові частини сечової системи.  
Спількування терапевта, ендокринолога,  
імунолога і уролога з пацієнтом**



**Основні поняття:** імунолог, імунна система, інтоксикація, аутоімунні захворювання, імунограма, екзема, залоза, гормон, секреція, епіфіз, гіпофіз, щитоподібна залоза, тимус, надниркові залози, підшлункова залоза, яєчник, сім'яна залоза, гомеостаз, гіпоталамус.

### **I. Дайте відповіді на питання**

1. Що таке грип?
2. Для чого роблять щеплення від грипу?
3. Що таке стійкий імунітет?

## ТЕСТИ

1. Вироблення гормонів — основна функція щитоподібної залози:

а) так;

б) ні.

2. Трийодтиронін і тироксин — це мікроелементи:

а) так;

б) ні.

3. В організмі людини містяться від 20 до 50 мг йоду:

а) так;

б) ні.

4. Сорок процентів йоду зосереджено в щитоподібній залозі, шістдесят процентів — у м'язах, нирках, печінці, яєчниках, крові:

а) так;

б) ні.

5. Добова потреба йоду в організмі дорослої людини становить 200 мкг:

а) так;

б) ні.

6. У разі нестачі йоду спостерігають збудження, прискорене серцебиття, зменшення маси тіла:

а) так;

б) ні.

7. Надлишок йоду призводить до атеросклерозу, зобу, анемії, кретинізму, ожиріння, безпліддя:

а) так;

б) ні.

8. З метою профілактики йододефіциту потрібно менше вживати йодованої солі:

а) так;

б) ні.



9. Щоб запобігти йододефіциту, досить щодня вживати разом із їжею 5–6 г такої солі:

- а) так;
- б) ні.

10. Йод містять такі продукти: морська риба, риб'ячий жир, морська капуста, хурма, солодкий перець, волоські горіхи, зернята яблук:

- а) так;
- б) ні.

## II. Граматично-лексичні завдання

**Завдання 1. Поєднайте прикметники з іменниками, утворіть сталі вирази:**

Мутна	відділення
Сечова	сеча
Інфекційні	морс
Ниркова	кислота
Сечокам'яна	органи
Статеві	хвороба
Хронічний	процеси
Рясне	цистит
Журавлинний	недостатність
Урологічне	пиття

**Завдання 2. Ознаки (симптоми), характерні для урологічних захворювань, позначте.**

- ... кількісні та якісні зміни сечі;
- ... тупий або переймистий біль у попереку;
- ... різучий (гострий) біль під час сечовипускання;
- ... біль у шлунку;
- ... набряклість обличчя та кінцівок;
- ... порушення сечовипускання;
- ... больові відчуття в ділянці сечової системи;
- ... викривлення стопи;

- ... зміна статевих органів чоловіків;
- ... затримання сечовипускання або нетримання сечі;
- ... часті позови до сечовипускання;
- ... головний біль;
- ... носова кровотеча;
- ... підвищення температури тіла;
- ... ламкість кісток;
- ... загальна слабкість;
- ... порушення координації рухів;
- ... сильне серцебиття;
- ... мутна або темна сеча.

### **Завдання 3. Визначте зайве слово.**

1. Пієлонефрит, цистит, гайморит, уретрит, гломерулонефрит.
2. Сечовий міхур, сечівник, нирки, сечовід, кишечник.
3. Онкоурологія, урогінекологія, дитяча урологія, андрологія, травматологія.
4. Журавлинний морс, березовий сік, лимонад, відвари лікарських трав, настій із шипшини.

### **Завдання 4. Утворіть речення з поданих слів і запишіть їх.**

1. Нирок / локалізується / в попереку / біль / при захворюваннях.
2. Хвороба / причиною / сечокам'яна / ниркової кольки / є.
3. Сечового / стінки / розтягуватися / міхура / мають здатність.
4. У 25 разів / підвищує / та інсульту / ниркова недостатність / ризик інфаркту.
5. Беруть участь / нирки / кров'яного тиску / кровотворення / в регуляції водно-сольового балансу / кальцієвому обміні / тощо.
6. Причиною / зайва маса тіла / із сечовим міхуром / є виникнення / проблем.

### **Завдання 5. Вставте потрібні сполучники.**

Є близько 50 типів аденовірусів, інших інфекцій ... відрізнити їх один від одного буває дуже важко, ... лікарі часто помиляються. Поки не оголосили, ... йде епідемія грипу, частіше реєструють ГРВІ, ... епідемія почалася — частіше діагностують грип.

## **Завдання 6. Прочитайте текст, дайте відповіді на питання.**

### ***Цукровий діабет***

Цукор, або глюкоза, — основне джерело енергії для клітин організму. Інсулін — гормон, який сприяє засвоєнню цукру й регулює рівень глюкози у крові. Цукровий діабет — хронічне захворювання, за якого підшлункова залоза не виробляє достатньої кількості інсуліну або ж організм не може ефективно використовувати вироблений інсулін. Як наслідок — підвищення рівня глюкози в крові.

Причиною цукрового діабету є стрес, нераціональне харчування, надмірна маса тіла, малорухливий спосіб життя, перенесені вірусні захворювання, спадковість, зловживання алкоголем. Відомі три типи цукрового діабету: цукровий діабет 1 типу, цукровий діабет 2 типу, гестаційний діабет (розвивається тільки під час вагітності).

Діабет 1 типу — це інсулінозалежний діабет («діабет молодих», «діабет худих»). Він виникає частіше в молодому (до 40 років) чи дитячому віці, має тяжкий перебіг і завжди потребує лікування інсуліном.

Діабет 2 типу — інсулінонезалежний діабет («діабет літніх», «діабет гладких»). Він розвивається після 40 років, частіше на тлі надмірної маси тіла. Діабет цього типу рідше потребує лікування інсуліном, причому лише в окремих хворих і часто через багато років від початку захворювання.

Симптомами цукрового діабету є пересихання в роті, сухість і свербіж шкіри, спрага, часте сечовипускання, постійна слабкість і відчуття голоду навіть після їди, зниження маси тіла попри гарний апетит, запах ацетону з рота й від сечі, повільне загоєння ран.

За даними ВООЗ, на цукровий діабет хворіють близько 400 мільйонів людей. Неправильне і несвоєчасне лікування цього захворювання призводить до інфаркту, ниркової недостатності, погіршення зору, іноді сліпоти, гангрен, діабетичної, або інсулінової, коми, смерті.

1. Назвіть типи цукрового діабету.
2. Які причини появи цукрового діабету?
3. Що таке цукровий діабет?
4. Назвіть гормон, який сприяє засвоєнню глюкози.
5. Яка роль цукру в людському організмі?
6. Чим загрожує несвоєчасне лікування діабету?

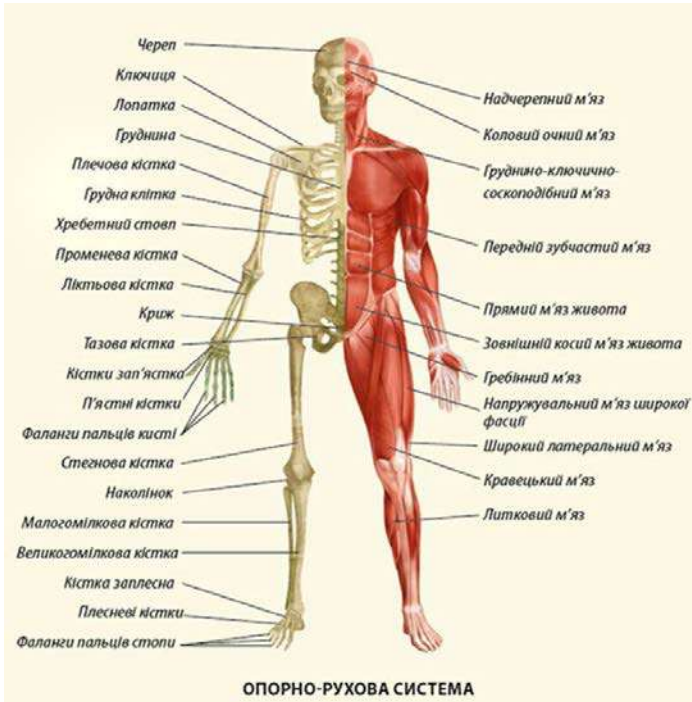
7. Які хвороби є наслідком цукрового діабету?
8. Перелічіть симптоми цукрового діабету.
9. Коли розвивається гестаційний діабет?
10. Які особливості діабету 2 типу?
11. Охарактеризуйте діабет 1 типу.

### **III. Підбиття підсумків**

1. Які гормони виробляє ендокринна система і яка їхня роль в організмі?
2. Назвіть відомі вам захворювання підшлункової залози.

## ЗАНЯТТЯ № 12

### Тема. У травматологічному і хірургічному відділеннях. Органи і складові частини опорно-рухової системи



**Основні поняття:** артрит, артроз, остеопороз, остеохондроз, плоскостопість, подагра, радикуліт, сколіоз, перелом, пролежень, кістка, м'яз, хрящ, сухожилки, зв'язка, суглоб, хребет, скелет, травма, сполучна тканина, опора, поранення, опік.

#### I. Дайте відповіді на питання

1. Чи дотримуєтесь ви здорового образу життя?
2. У чому полягає профілактика захворювань опорно-рухової системи?

3. До чого призводить малорухливий спосіб життя?
4. Назвіть симптоми захворювань опорно-рухового апарату.
5. Як впливає фізична активність на стан м'язів і скелет людини?
6. Яким має бути раціон здорової людини?
7. Які рекомендації лікарів щодо спального місця?

## ТЕСТИ

1. *Людський організм починає формуватися:*

- а) у 5 років;
- б) у материнському лоні;
- в) у підлітковий період.

2. *Завершення формування організму людини відбувається:*

- а) у 16–18 років;
- б) у 30–35 років;
- в) у 20–25 років.

3. *Що таке гіподинамія?*

- а) порушення цілості кісток;
- б) відмирання м'яких тканин;
- в) підвищена температура тіла;
- г) зниження фізичної активності.

4. *На скільки знижується тривалість життя людини, яка хворіє на остеопороз?*

- а) на 10 %;
- б) на 15 %;
- в) на 20 %;
- г) на 25 %.

5. *«Сколіоз» у перекладі з грецької означає:*

- а) «звуження»;
- б) «викривлення»;
- в) «зростання».

6. *Меблі мають відповідати:*

- а) масі тіла дитини;
- б) інтелектуальним можливостям;
- в) зросту дитини.

7. Для лікування яких хвороб чи станів використовують профілактор?

- а) переломів, тріщин у кістках тощо;
- б) остеохондрозу, сколіозу та ін.;
- в) запалень м'язових волокон;
- г) остеопорозу й остеосклерозу.

## II. Граматично-лексичні завдання

### Завдання 1. Утворіть речення від поданих слів.

1. Кісткові / зміни / у / спостерігали / жінки / маса / внаслідок / гормональні / втрата.

2. Спадковість / вчені / причина / опорно-руховий апарат / один / з / захворювання / вважати.

3. Ризик / харчуватися / у / який / погано / група / люди.

4. Остеопороз / ніж / хворіти / жінка / часто / на / чоловік.

5. Новітні / причина / технології / активність / основна / зниження / фізична / людина.

6. Рух / здоров'я / організм / забезпечувати / а / спосіб / пасивний / спричинювати / життя / захворювання / апарат / опорно-руховий.

### Завдання 2. Поснайдіть прикметники з іменниками, узгодивши їх у роді, утворіть сталі вирази.

Гострий	масаж
Лівий	біль
Внутрішній	рука
Верхній	кінцівка
Травмований	нога
Ушкоджений	суглоб
Кістковий	компрес
Гіпсовий	пов'язка
Лікувальний	вивих

**Завдання 3. Запишіть слова, подані в дужках, у потрібній формі (за текстом).**

Зниження (фізична активність), захворювання (опорно-руховий апарат), втрата (кісткова маса), зміни (хребет і суглоби), лікування (біль у спина), недостатність (мікроелементи та вітаміни), обстеження (людей у вік), стоншення (міжхребцеві диски).

**Завдання 4. Утворіть нові словосполучення з частиною *травма*, які позначають відповідні поняття.**

Лікар — ...

Наука — ...

Відділення — ...

Ушкодження — ...

Спричинений травмою — ...

**Завдання 5. Запам'ятайте сталі вирази. Поясніть, як ви розумієте їхнє значення. Складіть із ними речення.**

- Кістки перемивати.
- Біла кістка.
- Не позбирати кісток.
- Кістками лягти.
- До самих кісток.
- Як кістка в горлі.
- Тільки шкіра і кістки.
- Своя кістка — чужа кістка.

**Завдання 6. Прочитайте текст, дайте відповіді на питання.**

### *Піелонефрит*

Піелонефрит — запалення нирок і ниркових мисок, що виникає під впливом бактерій. Це дуже розповсюджена хвороба. За частотою появи у дітей вона поступається лише захворюванням дихальних органів. Піелонефрит буває одно- чи двостороннім, а також гострим і хронічним.

Гострий піелонефрит — інфекційний запальний процес різного ступеня інтенсивності. Він зазвичай буває одностороннім. Хронічний піелонефрит здебільшого виникає внаслідок недолікованого гострого піелонефриту, але може бути і первинно хронічним процесом. Ця форма хвороби тяжча і потребує складнішого лікування, адже вона



має стадії загострення та ремісії. Хронічний пієлонефрит частіше буває двостороннім, проте ступінь ураження нирок може відрізнятись.

Інфекція руйнує тканину нирок. Якщо пієлонефрит «запустити», може виникнути гіпертонія і навіть ниркова недостатність. Цю недугу лікують антибіотиками й антибактеріальними засобами. Однією з умов одужання та профілактики хвороби є рясне пиття. Дуже корисні відвари лікарських трав (листки брусниці, польовий хвощ, мучниця), журавлинний морс і березовий сік.

Хворим на пієлонефрит треба дотримуватися спеціальної дієти. Раціон має містити легку й поживну їжу: кефір, сир, компот, фрукти. Корисні картопля, капуста, буряк, морква і майже всі овочі, а також дині й кавуни. Необхідно обмежити вживання солі, гострих приправ, консервів.

1. Що таке пієлонефрит?
2. Які різновиди має ця недуга?
3. Чому виникає хронічний пієлонефрит?
4. Яка форма хвороби тяжча: гостра чи хронічна?
5. Який пієлонефрит частіше буває одностороннім, а який — двостороннім?
6. Що руйнує тканину нирок?
7. Як лікують пієлонефрит?
8. Які напої корисно пити, якщо у вас діагностували таку недугу?
9. Чого не можна їсти хворим на пієлонефрит?
10. Чи корисні відвари трав при пієлонефриті?

### **III. Підбиття підсумків**

1. Які ви знаєте захворювання нирок?
2. Які ви знаєте методи профілактики урологічних захворювань?

## ЗАНЯТТЯ № 13

**Тема.** У травматологічному і хірургічному відділеннях. Захворювання опорно-рухового апарату. Хірургічне відділення. Спілкування травматолога-ортопеда і хірурга з пацієнтом



**Основні поняття:** хірург, хірургічний шов, скальпель, зажим, імплант, анестезія, електрокоагулятор, артрит, артроз, остеопороз, остеохондроз, дренаж, плоскостопість, подагра, радикуліт, сколіоз, перелом, пролежень, кістка, м'яз, хрящ, сухожилки, зв'язка, суглоб, хребет, скелет, травма, сполучна тканина, опора, поранення, опік.

### І. Дайте відповіді на питання

1. Яким має бути раціон здорової людини?
2. Чи дотримуєтесь ви здорового способу життя?
3. Що ви знаєте про мануальну терапію?

### ТЕСТИ

1. *Анестетик* — це:

- а) лікар, що виконує анестезію;
- б) прилад для знеболювання;

- в) медикамент, що чинить знеболювальну дію;
- г) пацієнт після операції.

2. *Виберіть неправильне твердження:*

- а) хірург-інтерніст оперує внутрішні органи людини;
- б) хірург-ортопед лікує травми та хвороби кісток і суглобів;
- в) пластичний хірург виправляє косметичні недоліки тіла.

3. *Що таке гіподинамія?*

- а) порушення цілості кісток;
- б) відмирання м'яких тканин;
- в) підвищена температура тіла;
- г) зниження фізичної активності.

4. *На скільки відсотків знижується тривалість життя людини, яка хворіє на остеопороз?*

- а) на 10 %;
- б) на 15 %;
- в) на 20 %;
- г) на 25 %.

5. *«Сколіоз» у перекладі з грецької означає:*

- а) «звуження»;
- б) «викривлення»;
- в) «зростання».

6. *Меблі мають відповідати:*

- а) масі тіла дитини;
- б) інтелектуальним можливостям;
- в) зросту дитини.

7. *Для лікування яких хвороб чи станів використовують профілактор?*

- а) переломів, тріщин у кістках тощо;
- б) остеохондрозу, сколіозу та ін.;
- в) запалень м'язових волокон;
- г) остеопорозу й остеосклерозу.

## II. Граматично-лексичні завдання

### Завдання 1. З'єднайте термін і його пояснення.

Дренаж —	медичний ніж різної форми.
Хірургічний шов —	інструмент з видовженими кінцями для перетискання судин.
Електрокоагулятор —	тонка смужка для відтоку рідини у місці накладання швів.
Скальпель —	з'єднання країв розрізаних тканин.
Зажим —	медичний прилад, що розрізає тканини і зупиняє капілярну кровотечу.
Контрастна топограма —	топограма з уведенням реагенту.
Вальгусна деформація —	з'єднання верхнього шару шкіри операційної рани без помітного рубцювання.
Косметичний шов —	дегенеративна зміна кісток або суглобів.
Розширювач —	медичний інструмент для розширення операційної рани.
Імплантат —	малоінвазивна операція або обстеження внутрішніх органів.
Лапароскопічне втручання —	медичний виріб для протезування.

### Завдання 2. Утворіть словосполучення, узгодьте прикметник з іменником. Утворіть форму множини, де можливо.

Оперативн... втручання, лапароскопічн... операція, хірургічн... шов, загальн... анестезія, операційн... рана, травматологічн... відділення, еластичн... бинт, хірургічн... бандаж, післяопераційн... період, округл... пилка, сполучн... тканина, вальгусн... деформація.

### Завдання 3. Продовжіть речення.

1. Хірург-травматолог лікує ... .
2. Операція складається з таких етапів: ... .
3. Місцеву анестезію використовують ... .

4. Загальний наркоз робить ... .
5. Гіпсова пов'язка — це ... .
6. Після операції пацієнтом опікується ... .

**Завдання 4. Вставте в речення відповідні питальні слова.**

*Де? Як? Якій? Скільки? Що? Які?*

1. ... кісток у скелеті дорослої людини?
2. ... системі підпорядковується м'язова система?
3. ... захищають кістки черепа?
4. ... заняття спортом впливає на стан м'язів та кісток?
5. ... містять найбільші м'язи тіла?
6. ... симптоми остеохондрозу?

**Завдання 5. З'єднайте діагноз з основним дослідженням.**

Вроджена вада розвитку кісток	біохімічний аналіз крові
Перелом шийки стегна	рентгенографія
Вивих кисти	огляд хірурга-травматолога
Артрит	аналіз крові на ревмопроби
Сколіоз I ступеня	комп'ютерна томографія
Остеопороз	УЗД
Забій колінного суглоба	огляд хірурга-терапевта

**Завдання 6. Знайдіть зайве слово.**

1. Шийний, грудний, поперековий, крижовий, лицевий відділи.
2. Кісткова, хрящова, м'язова, кровотворна, жирова тканини кісток.
3. М'язи, кістки, суглоби, серце, сухожилки, зв'язки, хрящ.
4. Стегно, гомілка, стопа, плече, заплесно, плесно, фаланги пальців.

**Завдання 7. Прочитайте текст, дайте відповіді на питання.**

Під час підготовчого етапу медсестра зафіксувала кінцівки пацієнтки й перев'язала її ноги нижче коліна еластичним бинтом для захисту вен і лімфатичних судин, запобігання кровотечі.

Наступний етап — анестезія. Хірург-ортопед, загальний хірург, анестезіолог і медперсонал середньої ланки проведуть операцію під загальним наркозом.

Лікар робить скальпелем надріз у місці оперативного втручання, потім розрізає сполучну тканину, працюючи електрокоагулятором, припікає окремі судини й поглиблює розріз.

Хірург-асистент фіксує розширювачем краї операційної рани.

Починається основний етап операції: вирівнювання фаланги великого пальця і видалення кісткового наросту. Контрастна томограма кінцівки допомагає хірургам точно проводити оперативне втручання. Лікар за допомогою хірургічного долота, молотка, округлої пилки вирівнює суглоб і видаляє кістковий нарост.

Наприкінці хірурги зшивають тканини операційної рани почергово й накладають хірургічний шов і дренаж. Лікарі здійснюють аналогічне втручання на другій стопі.

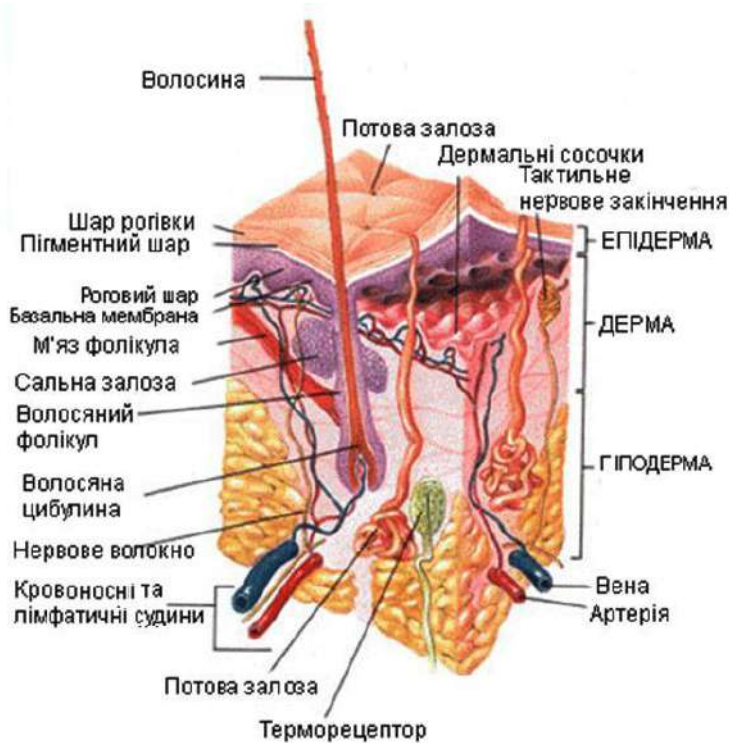
1. Які спеціалісти беруть участь в операції?
2. Назвіть ризики, що виникають під час операції.
3. Хто готує пацієнта до операції?
4. Опишіть підготовчий етап.
5. Які дії хірурга під час основного етапу?
6. Назвіть медичні інструменти, які застосовує хірург.
7. Які спеціалісти допомагають хірургу-травматологу в проведенні оперативного втручання?
8. Що відбувається після завершення основного етапу?

### **III. Підбиття підсумків**

1. Які навчальні предмети хірургічного профілю вивчають здобувачі?
2. Назвіть лікарів-спеціалістів у хірургії.

## ЗАНЯТТЯ № 14

### Тема. У дерматологічному диспансері. Поняття про дерматологічні захворювання. Скарги пацієнта, симптоми захворювань



**Основні поняття:** бородавка, вугор, гній, дерма, епідерміс, залоза, меланін, пігмент, піт, пухир, родимка, фурункул, шкіра, свербіти, уражати, успадкувати, змертвілий, почервонілий, стоншений, ущільнений, гнійний, волосяний, пористий, сухий, сальний, лисий, пігментний, потовий.

#### I. Дайте відповіді на питання

1. Хто такий лікар-дерматолог?
2. Які ви знаєте дерматологічні захворювання?

3. Що таке родимка?
4. Що таке меланін і яка його роль?
5. Назвіть типи меланіну і його функцію в організмі.

## ТЕСТИ

*1. Як часто люди з великою кількістю родимок страждають на вікові захворювання?*

- а) часто;
- б) рідко.

*2. На яких ділянках тіла людини шкіра суха і щільна?*

- а) на ліктях;
- б) на п'ятах;
- в) на колінах.

*3. Шкіра, на якій є веснянки, вразливіша, ніж смуглява:*

- а) так;
- б) ні.

*4. Який орган людського тіла є найбільшим?*

- а) шкіра;
- б) серце;
- в) печінка;
- г) легені.

*5. Клітини шкіри з віком оновлюються:*

- а) ніколи;
- б) швидко;
- в) повільно.

*6. Яка раса / які раси мають велику кількість потових залоз?*

- а) азіати;
- б) африканці;
- в) європейці;
- г) африканці і європейці.

*7. Тонка шкіра знаходиться:*

- а) на ступнях ніг;
- б) на долонях;



- в) на шиї;
- г) на барабанних перетинках.

## II. Граматично-лексичні завдання

### Завдання 1. Утворіть усі можливі словосполучення.

Свербіж	нігті
Стоншення	тіло
Ламкість	голова
Лущення	волосся
Жирність	шкіра

### Завдання 2. З поданих слів складіть речення.

1. Людський / орган / найбільший / шкіра / тіло.
2. Лікувати / шкіра / хвороба / дерматолог.
3. Колір / меланін / шкіра / визначає / і / волосся.
4. Сальні залози / себорея / порушення роботи / причина / це.
5. Основа / тканина / це / білок / сполучний / колаген.
6. Захворювання / склеродермія / системний / тканина / сполучна.

### Завдання 3. Прочитайте текст. Вставте пропущені слова з довідки.

*Слова для довідки:* волосся (2), пальці, молоко, залози, вода (2), сало, нігті, організм.

Загальна площа шкіри в дорослої людини становить 1,5–2 м<sup>2</sup>, маса — 2–4 кг, товщина (без клітковини) у середньому — 2–5 мм. Близько 70 % її становить ... і 30 % — білки, вуглеводи, мінеральні солі та ферменти.

На шкірі людини є сальні, потові та грудні ... . Сальні залози виділяють шкірне .., яке служить змазкою для ... і захищає шкіру. Потові залози виділяють із організму ... й розчинені продукти обміну речовин. Грудні залози — грудне .., яким годують немовлят. Поверхня шкіри вкрита .., що разом із залозами і ... називаються придатками шкіри. Волосся захищає ... від навколишнього впливу, бере участь у терморегуляції. Волосся складається з таких хімічних елементів: 15 % води, 6 % ліпідів, 1 % пігменту, 78 % білка. Нігті захищають фаланги ... від механічних ушкоджень.

**Завдання 4. Прочитайте текст. Знайдіть прикметники, вкажіть їхній рід, число, відмінок.**

Є чотири типи шкіри: нормальна, суха, жирна (проблемна), комбінована (змішана).

Нормальна шкіра — бежево-рожевого відтінку, еластична, пружна, гладка, чиста, помірно матова. Суха шкіра — рожево-жовтавого кольору, ніжна, тонка, з маленькими порами, схильна до лущення.

Жирна шкіра — жовто-сірого кольору, блискуча, масляниста, з розширеними порами, схильна до висипань.

Комбінована шкіра поєднує ознаки сухої та жирної. Суха вона в ділянці щік і більш жирна в Т-зоні (лоб, ніс, підборіддя). Найпростіший спосіб визначити тип шкіри обличчя — промокнути її сухою серветкою зранку перед умиванням. Якщо на серветці залишиться масна пляма — шкіра жирна. Якщо жирна пляма є тільки в центрі серветки — у вас комбінована шкіра. Якщо ж серветка залишилася чистою, то шкіра нормальна або суха.

**Завдання 5. Доповніть таблицю симптомами і скаргами.**

Хвороба / симптом	Скарга
У мене кропив'янка.	... .
У мене ... .	Я відчуваю постійний свербіж.
У мене себорея.	... .
У мене ... .	У мене випадає волосся.
У мене висівкоподібний лишай.	... .
У мене ... .	Мене нудить, з'явилися пухирі.

**Завдання 6. Визначіть, які з цих факторів спричиняють шкірні захворювання.**

- Забруднене повітря;
- переїдання;
- збудники (віруси, бактерії, алергени);
- сильний стрес;
- надмірне засмагання на сонці;
- побутова хімія (лак, фарба, клей);
- вживання алкоголю;
- неправильне харчування.

### **Завдання 7. Знайдіть зайве слово.**

1. Дерматолог, трихолог, терапевт, дерматовенеролог.
2. Шкіра, нігті, волосся, нирка.
3. Себорея, тахікардія, лишай, кропив'янка.
4. Стегно, гомілка, стопа, плече, заплесно, плесно, фаланги пальців.

### **Завдання 8. Прочитайте текст, дайте відповіді на питання.**

#### *Себорея*

Себорея — хвороба шкіри, причиною якої є порушення роботи сальних залоз. Найчастіше це захворювання виникає в період статевого дозрівання, а також під час вагітності, клімаксу, унаслідок стресів, авітамінозу, у разі недотримання правил особистої гігієни. Себорея з'являється на тих ділянках шкіри, де розміщені сальні залози, зокрема на волосистій частині голови, обличчі, спині, грудях. Розрізняють три види себореї: жирна, суха, змішана.

Основна ознака жирної себореї — підвищення функції сальних залоз. Як наслідок — надмірна жирність волосся, обличчя, виникнення вугрів. Часто себорея є причиною випадіння волосся, а у чоловіків це захворювання навіть призводить до облісіння.

Причина сухої себореї — зниження функції сальних залоз. Шкіра стає сухою, лущиться, свербить. Волосся — сухе, ламке, стоншене, посилено випадає, з'являється багато лупи.

Змішана себорея об'єднує ознаки як жирної, так і сухої, тому з метою профілактики цього захворювання необхідно правильно харчуватися, зокрема не споживати гострої та пересоленої їжі, уживати вітаміни групи В, А, D, Е, препарати цинку й сірки, уникати стресів, дотримуватися правил особистої гігієни, використовувати якісну косметику, перебувати на чистому повітрі, приймати сонячні ванни, купатись у відкритих водоймах, загартовуватися.

1. Назвіть основні симптоми шкірних захворювань.
2. Які захворювання шкіри ви знаєте?
3. Що ви знаєте про себорею?

### **III. Підбиття підсумків**

1. Які дерматологічні захворювання ви знаєте?
2. Які симптоми характерні для шкірних захворювань?

## ЗАНЯТТЯ № 15

### *Тема. У дерматологічному диспансері. Спілкування дерматолога з пацієнтом. Об'єктивне обстеження*



**Основні поняття:** бородавка, вугор, гній, дерма, епідерміс, залоза, меланін, пігмент, піт, пухир, родимка, фурункул, шкіра, свербіти, уражати, успадкувати, змертвілий, почервонілий, стоншений, ущільнений, гнійний, волосяний, пористий, сухий, сальний, лисий, пігментний, потовий.

#### **I. Дайте відповіді на питання**

1. Які функції виконує шкіра?
2. Що таке колаген?
3. Назвіть чотири типи шкіри та дайте їм характеристику.
4. Що таке рахіт та що є його причиною?
5. З чим пов'язане захворювання себорея?

## ТЕСТИ

1. Як часто люди з великою кількістю родимок страждають на вікові захворювання:

- а) часто;
- б) рідко.

2. На яких ділянках тіла людини шкіра суха і щільна?

- а) на ліктях;
- б) на п'ятах;
- в) на колінах.

3. Шкіра, на якій є веснянки, вразливіша, ніж смуглява:

- а) так;
- б) ні.

4. Який орган людського тіла є найбільшим?

- а) шкіра;
- б) серце;
- в) печінка;
- г) легені.

5. Клітини шкіри з віком оновлюються:

- а) ніколи;
- б) швидко;
- в) повільно.

6. Яка раса / які раси мають велику кількість потових залоз?

- а) азіати;
- б) африканці;
- в) європейці;
- г) африканці і європейці.

7. Тонка шкіра знаходиться:

- а) на ступнях ніг;
- б) на долонях;
- в) на шиї;
- г) на барабанних перетинках.

## II. Граматично-лексичні завдання

**Завдання 1.** Із наведених слів утворіть усі можливі словосполучення.

Пружний	ніготь
Сальний	вплив
Міцний	зморшки
Ламкий	залоза
Мімічний	пляма
Системний	шкіра
Запалений	старіння
Передчасний	волосся
Позитивний	ділянка
Пігментний	захворювання

**Завдання 2.** Поставте речення у правильному порядку. Запишіть номер по порядку.

... Я побачив висип у себе на шкірі.

... Лікар оглянув мене і задумався.

... Через кілька днів висип минув і я почувався повністю здоровим.

... Я пішов у лікарню до дерматолога.

... Я пішов в аптеку і купив мазь та антигістамінні препарати.

... Лікар запитав мене, чи маю я алергію на медичні препарати, бо такий висип характерний для алергійних реакцій.

... Я розповів, що мене турбує.

... Він виписав мені мазь, антигістамінні препарати, а також призначив наступний огляд через тиждень.

**Завдання 3.** У поданому діалозі запишіть репліки лікаря. Використовуйте фрази з довідки.

— Добрий день! Можна увійти?

— ... .

— У мене на грудях і спині з'явилися пухирці, які постійно дуже сверблять.

— ... .

— Ще в дитинстві.

— ... .

— Так, 37,5 °С. І ще в ділянці правої лопатки відчуваю біль, коли вдихаю і видихаю.

— ... .

— Звичайно. Зараз напружений період у житті, тому уникнути стресів неможливо.

— ... .

— Що це?

— ... .

— Дякую, лікарю. Зараз усе куплю відповідно до рецепту і вживатиму.

— ... .

— До побачення!

#### *Репліки для довідки:*

● На здоров'я. Приходьте на повторний огляд через два тижні. До побачення.

● Зрозуміло. Чи є у Вас температура?

● У Вас ослаблений імунітет, унаслідок чого з'явився оперізувальний лишай.

● Добрий день! Заходьте, будь ласка. На що скаржитесь?

● Це захворювання шкіри, яке виникає через перевтому і стрес або тривалу хронічну хворобу. Потрібно вживати противірусні засоби, знеболювальні препарати та імуномодулятори, які я Вам зараз призначу.

● Покажіть мені Ваші спину і груди. У Вас була вітрянка?

● Чи переживали Ви серйозні стреси або тривалий час перевтомлювалися?

#### **Завдання 4. Закінчіть речення.**

1. Шкіра — найбільший ... .

2. Шкіра виконує такі функції: ... .

3. Кількість меланіну визначає ... .

4. Себорея — це захворювання, пов'язане з порушенням ... .

5. Ультрафіолетові промені сприяють виробленню ... .

6. Колаген — це білок, від якого залежить ... .

7. Існує чотири типи шкіри: ... .

8. Причиною рахіту є ... .

**Завдання 5. Поєднайте назви функцій шкіри і визначення до них.**

<i>Захисна</i>	<i>Сенсорна</i>
<i>Екскреторна</i>	<i>Імунна</i>
<i>Дихальна</i>	<i>Депонувальна</i>
<i>Терморегуляторна</i>	

— У людини близько 1–2 % кисню засвоюється через шкіру і виділяється вуглекислий газ.

— Регулює температуру тіла.

— Численні рецептори дають нам змогу відчутти і слабкий подув вітерцю, і легкий дотик травинки.

— Виведення з потом продуктів обміну, солей і ліків.

— Захищає організм від ультрафіолетових променів, проникнення мікробів, втрати й потрапляння води ззовні.

— У судинах шкіри може міститися до 1 л крові.

— Клітини Лангерганса, а також плазматичні клітини, що розміщені в шкірі, є елементами імунної системи.

**Завдання 6. Утворіть усі можливі словосполучення.**

Регенерація	бородавки
Поява	колаген
Потові	тканини
Втрата	реакція
Алергійна	залози

**Завдання 7. Прочитайте текст, дайте відповіді на питання.**

Є чотири типи шкіри: нормальна, суха, жирна (проблемна), комбінована (змішана).

Нормальна шкіра — бежево-рожевого відтінку, еластична, пружна, гладка, чиста, помірно матова.

Суха шкіра — рожево-жовтавого кольору, ніжна, тонка, з маленькими порами, схильна до лущення.

Жирна шкіра — жовто-сірого кольору, блискуча, масляниста, з розширеними порами, схильна до висипань.

Комбінована шкіра поєднує ознаки сухої та жирної. Суха вона в ділянці щік і більш жирна в Т-зоні (лоб, ніс, підборіддя).



Найпростіший спосіб визначити тип шкіри обличчя — промокнути її сухою серветкою зранку перед умиванням. Якщо на серветці залишиться масна пляма — шкіра жирна. Якщо жирна пляма є тільки у центрі серветки — у вас комбінована шкіра. Якщо ж серветка залишилася чистою, то шкіра нормальна або суха.

1. Як можна визначити тип шкіри?
2. Опишіть усі типи шкіри, які ви знаєте.

### **III. Підбиття підсумків**

1. Які функції виконує шкіра?
2. Що таке колаген?
3. На що впливають ультрафіолетові промені?
4. Які ви знаєте типи шкіри?

## ЗАНЯТТЯ № 16

### *Тема. У психоневрологічному диспансері. Психіатрична лікарня (диспансер), неврологія: хвороби, профілактика, скарги пацієнта*



**Основні поняття:** депресія, диспансер, епілепсія, невралгія, невроз, невропатолог, невролог, психіатр, психіатрія, психоз, психолог, психотерапевт, розлад, спостереження, шизофренія, соматичний, психосоматичний, психічний, несоматичний, нервовий, медикаментозний, емоційний.

#### **I. Дайте відповіді на питання**

1. Що ви знаєте про роботу психолога? Чим вона відрізняється від діяльності медичного психолога?
2. Які хвороби лікує психіатр?
3. Які захворювання нервової системи ви знаєте?
4. Чи є різниця між неврологом і невропатологом? Які хвороби лікують ці спеціалісти?
5. Коли треба звернутися до психотерапевта?

#### **ТЕСТИ**

*1. Які лікарі-спеціалісти приймають у психоневрологічному диспансері?*

а) психіатр, гастроентеролог, психотерапевт, практичний психолог, невропатолог і невролог;

- б) психіатр, медичний психолог, психотерапевт, практичний психолог, невропатолог і невролог;
- в) психіатр, медичний психолог, психотерапевт, практичний психолог, невропатолог і фтизіатр;
- г) психіатр, медичний психолог, психотерапевт, оториноларинголог, невропатолог і невролог.

*2. Які відділення є у психоневрологічному диспансері?*

- а) психіатричне і неврологічне;
- б) психіатричне і логопедичне;
- в) психіатричне і патофізіологічне;
- г) психіатричне і неврологічне відділення та відділення ЛФК.

*3. Які хвороби лікують у психіатричному відділенні?*

- а) несоматичні хвороби — розлади психічної діяльності й поведінки;
- б) соматичні хвороби — розлади шлунка й діарею;
- в) соматичні хвороби — розлади дихальної та серцево-судинної систем;
- г) несоматичні хвороби — розлади імунної та ендокринної систем.

*4. Які хвороби лікують у неврологічному відділенні?*

- а) несоматичні хвороби — розлади психічної діяльності й поведінки;
- б) соматичні хвороби — захворювання центральної та периферійної нервових систем;
- в) соматичні хвороби — захворювання нервової системи;
- г) соматичні хвороби — захворювання ЦНС і серця.

*5. У психіатричному відділенні можна також:*

- а) отримати подарунки й привітання;
- б) прочитати підручники та монографії з клінічних предметів;
- в) пройти обстеження й отримати довідку або сертифікат про психічне здоров'я;
- г) отримати консультацію чергового кардіолога.

*6. Психосоматичні хвороби легко відрізнити від соматичних:*

- а) так;
- б) ні.

7. Психосоматичні хвороби невиліковні:

- а) так;
- б) ні.

## II. Граматично-лексичні завдання

### Завдання 1. Складіть речення зі слів:

1. Психіатр / причину / пацієнта / звернення / з'ясовує / спочатку.
2. Скарги / психотерапевт / має / пацієнта / спокійно / сприймати.
3. Біль / головний / бути / походження / може / психосоматичного / характеру.
4. Усі / не / розуміти / можуть / що / психолог / лікарем / є / не.
5. Може / психіатр / призначити / лікування / медикаментозне.

### Завдання 2. Доберіть прикметник до іменника. Складіть словосполучення.

Захворювання	психіатричний
Відділення	неврологічний
Диспансер	емоційний
Лікування	здоровий
Розлад	психічний
Сон	медикаментозний
Обстеження	первинний

### Завдання 3. Установіть відповідність: до лікаря якої спеціальності має звернутися пацієнт, стан якого характеризується такими симптомами?

<i>Спеціальність лікаря</i>	<i>Характеристика стану пацієнта</i>
Психолог	Боїться літати літаком.
Медичний психолог	Страждає від панічних атак після пожежі.
Психіатр	Не товаришує з однокласниками.
Невролог	Відчуває головний біль після роботи.
Невропатолог	Схильний до суїциду.
Психотерапевт	Має неврологію поперекового відділу хребта.

**Завдання 4. У картку огляду пацієнта впишіть прикметник із довідки. Про який вид захворювання йдеться?**

*Слова для довідки:* неохайний, не порушене, знижена, незначні.

Психічний статус під час надходження:

Зовнішній вигляд: ... .

Орієнтування: ... .

Розлади сприйняття: ... .

Розлади мислення: ... .

Порушення сприйняття: немає.

Розлади афективної сфери: важко гальмує емоційні зміни.

Зміни вольової діяльності: складно приймає рішення, інертний.

Рівень самооцінки: ... .

Наявність критичного сприйняття розладів психіки: так.

Неврологічний статус (наявність патології): немає.

Соматичний статус (наявність патології): немає. Шкірні покриви: не змінені.

Артеріальний тиск: у нормі, 120/70 мм рт. ст.

**Завдання 5. Розгляньте бланк огляду пацієнта психоневрологічного диспансеру. Впишіть необхідні дані.**

Огляд чергового лікаря приймального відділення

Госпіталізується (швидкою допомогою, самостійно, у супроводі)

---

Наявність направлення на госпіталізацію

---

Підстави для госпіталізації:

а) за усвідомленою згодою: так / ні;

б) примусово госпіталізований: так / ні;

в) як такий, що створює небезпеку для себе та оточуючих: так / ні;

г) виявляє безпорадність і неможливість самостійно задовольняти основні життєві потреби;

д) завдає суттєвої шкоди своєму здоров'ю внаслідок погіршення психічного стану, в разі ненадання йому спеціалізованої психіатричної допомоги (потрібне підкреслити).

Анамнез захворювання, епіданамнез \_\_\_\_\_

**Скарги:**

---

---

### **Завдання 6. Знайдіть зайве слово.**

1. Психоз, ботулізм, епілепсія, невроз.
2. Прискорене серцебиття, фобії, депресія.
3. Безсоння, порушення, комфорт, страх.
4. Невролог, невропатолог, уролог, психоневролог.
5. Психолог, хірург, психіатр, психотерапевт.

### **Завдання 7. Прочитайте текст, дайте відповіді на питання.**

#### *Психоневрологічний диспансер*

Психіатрична лікарня з неврологічним відділенням або психоневрологічний диспансер здійснюють обстеження, діагностування, лікування та консультацію людей з патологічним станом психіки й порушенням діяльності ЦНС і вегетативної нервової системи.

Тут працюють психіатр, медичний психолог, психотерапевт, практичний психолог, невропатолог і невролог. У диспансері також чергують лікарі загальної практики на випадок загострення соматичних хвороб у пацієнтів під час лікування у стаціонарі.

У психоневрологічному диспансері є психіатричне й неврологічне відділення. У психіатричному відділенні лікують несоматичні хвороби (розлади психічної діяльності та поведінки), а в неврологічному — соматичні (захворювання центральної та периферійної нервових систем).

У психіатричному відділенні можна також пройти обстеження й отримати довідку або сертифікат про психічне здоров'я. Це необхідно для одержання або поновлення водійських прав, а також для роботи у структурі державних служб правопорядку, порятунку й у військовій сфері.

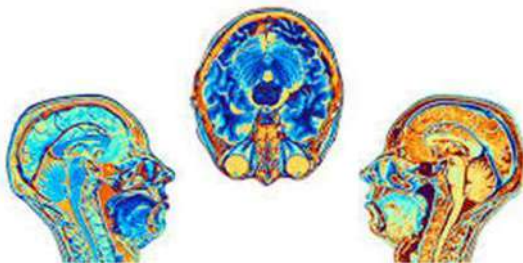
1. Які відділення є у психіатричній лікарні?
2. Які спеціалісти працюють у психоневрологічному диспансері?
3. Які медичні довідки можна отримати у психіатричному відділенні?
4. Які хвороби лікує психіатр?
5. Наведіть приклади психічних розладів.

### **III. Підбиття підсумків**

1. При яких захворюваннях допоможе психотерапевт?
2. Наведіть приклади неврологічних хвороб. Хто їх лікує?
3. Яка структура психоневрологічного диспансеру?

## ЗАНЯТТЯ № 17

### **Тема. У психоневрологічному диспансері. Спількування психіатра і невропатолога з пацієнтом: огляд, обстеження, рекомендації. Об'єктивне обстеження**



**Основні поняття:** депресія, диспансер, епілепсія, невралгія, невроз, невропатолог, невролог, психіатр, психіатрія, психоз, психолог, психотерапевт, розлад, спостереження, шизофренія, соматичний, психосоматичний, психічний, несоматичний, нервовий, медикаментозний, емоційний.

#### **I. Дайте відповіді на питання**

1. Які хвороби лікує психіатр?
2. При яких захворюваннях допоможе психотерапевт?
3. Наведіть приклади неврологічних хвороб. Хто їх лікує?
4. Наведіть приклади психічних розладів. Чим вони зумовлені?
5. Які спеціалісти працюють у психоневрологічному диспансері?

#### **ТЕСТИ**

*1. Які лікарі-спеціалісти приймають у психоневрологічному диспансері?*

а) психіатр, гастроентеролог, психотерапевт, практичний психолог, невропатолог і невролог;

б) психіатр, медичний психолог, психотерапевт, практичний психолог, невропатолог і невролог;

в) психіатр, медичний психолог, психотерапевт, практичний психолог, невропатолог і фтизіатр;

г) психіатр, медичний психолог, психотерапевт, оториноларинголог, невропатолог і невролог.

*2. Які відділення є у психоневрологічному диспансері?*

а) психіатричне і неврологічне;

б) психіатричне і логопедичне;

в) психіатричне і патофізіологічне;

г) психіатричне і неврологічне відділення та відділення ЛФК.

*3. Які хвороби лікують у психіатричному відділенні?*

а) несоматичні хвороби — розлади психічної діяльності й поведінки;

б) соматичні хвороби — розлади шлунка й діарею;

в) соматичні хвороби — розлади дихальної та серцево-судинної систем;

г) несоматичні хвороби — розлади імунної та ендокринної систем.

*4. Які хвороби лікують у неврологічному відділенні?*

а) несоматичні хвороби — розлади психічної діяльності й поведінки;

б) соматичні хвороби — захворювання центральної та периферійної нервових систем;

в) соматичні хвороби — захворювання нервової системи;

г) соматичні хвороби — захворювання ЦНС і серця.

*5. У психіатричному відділенні можна також:*

а) отримати подарунки й привітання;

б) прочитати підручники та монографії з клінічних предметів;

в) пройти обстеження й отримати довідку або сертифікат про психічне здоров'я;

г) отримати консультацію чергового кардіолога.

*6. Психосоматичні хвороби легко відрізнити від соматичних:*

а) так;

б) ні.

*7. Психосоматичні хвороби невиліковні:*

а) так;

б) ні.



## II. Граматично-лексичні завдання

### Завдання 1. Складіть речення зі слів:

1. Психіатр / причину / пацієнта / звернення / з'ясовує / спочатку.
2. Скарги / психотерапевт / має / пацієнта / спокійно / сприймати.
3. Біль / головний / бути / походження / може / психосоматичного / характеру.
4. Усі / не / розуміти / можуть / що / психолог / лікарем / є / не.
5. Може / психіатр / призначати / лікування / медикаментозне.

### Завдання 2. Доберіть прикметник до іменника. Складіть словосполучення.

Захворювання	психіатричний
Відділення	неврологічний
Диспансер	психічний
Лікування	здоровий
Розлад	емоційний
Сон	медикаментозний
Обстеження	первинний

### Завдання 3. Вставте потрібні сполучники і прийменники.

Психологи можуть надати психологічну допомогу людині, ... відповідні проблеми погіршують якість її життя, ... вони не є медичними фахівцями. Медичні психологи мають загальну медичну підготовку ... можуть приймати рішення щодо направлення пацієнта ... психотерапевта ... психіатра. Психотерапевти ж лікують розлади середнього ступеня тяжкості, їхнє лікування здебільшого «словесне», ... психотерапевти й призначають медикаменти, ... препарати не є сильнодіяними, ... їхній ефект спрямований на короткочасну корекцію стану пацієнта.

### Завдання 4. Прочитайте діалог із психіатром, обираючи потрібне слово з двох запропонованих у дужках. Яка мета візиту до лікаря?

- Добрий день, (лікарю / лікувати)! Можна зайти?
- Добрий день. Так. Заходьте, будь ласка, чим я можу (допомогти / допомогу)?

— Мене (звати / ім'я) Ігор Миколайович Стефанець. Мені потрібно отримати (медичний / медик) сертифікат психіатра і нарколога. Незабаром у мене іспит на водійські права.

— Дуже (приємно / приємний). Мене звати Олег Вікторович. Комісія (психіатрів / психіатричний) приймає у вівторок і четвер. Ви можете підійти завтра після 14:00. З собою потрібно (мати / маємо) паспорт і військовий квиток.

— Вибачте, можна запитати, що зі мною робитимуть? Я дуже (боюся / страх) психіатрів. Що станеться, якщо я (неправильно / неправильний) відповім?

— Ігоре Миколайовичу, для (одержання / одержати) сертифіката Ви пройдете (огляд / оглядова) і стандартне (тестування / тестувати), але боятися не слід. Просто виконуйте інструкції спеціалістів.

— О! Дякую, Олеже Вікторовичу, Ви мене (заспокоїли / заспокоїливе). Скажіть, будь ласка, чому мене (оглядатиме / огляд) комісія? Хіба одного лікаря не досить?

— Комісія працюватиме з Вами, оскільки один лікар не може приймати рішення про надання медичних довідок. Крім того, так Ви впораєтеся за два дні і вже післязавтра отримаєте документи.

— Дуже дякую Вам! До (зустрічі / зустрічати)!

— Не хвилюйтеся і приходьте з усіма необхідними (документами / документальний). На все (добре / добрий)!

**Завдання 5. Вставте в речення відповідні питальні слова: Чи? Як? Чим? Чому? Які? (2) Скільки?**

1. ... небезпечні психічні розлади?
2. ... лікарі діагностують психічні відхилення?
3. ... травми можуть викликати психічні захворювання?
4. ... пацієнти зазвичай бояться психіатрів?
5. ... фактори впливають на психіку людини?
6. ... часу триває лікування психічних захворювань?

**Завдання 6. Подайте слова в дужках у потрібному відмінку.**

Розлад (психіка), потреба у (спостереження), (сон), реакція на (подразник), ослаблення (напади), (шизофренія), опитування (родичі), (імунітет), диспансеризувати (хворий), профілактика (психічні розлади) чи (депресія), висип (шкіра), стан (апатія), панічні (атака), підвищення (тривожність), відсутність (напади), (головний біль).

**Завдання 7. Прочитайте діалог, що відбувся в реєстратурі поліклініки. Хто з учасників, на вашу думку, помиляється? Чому? До яких спеціалістів пацієнт має звернутися?**

— Добрий день! Я мешкаю на вулиці Головної, 42. Моє прізвище Ротар.

— Добрий день! Ротар Андрій Олександрович. Так?

— Правильно. Дайте, будь ласка, мою картку пацієнта. У мене болить спина, тому я піду до невролога. Він сьогодні приймає?

— Невролог приймає у 201-му кабінеті. Але я раджу Вам спочатку звернутися до Вашого сімейного лікаря. Чи Ви вже отримали направлення?

— Ні. Я телефонував хірургу. Він мій друг і порадив піти до невролога.

— Добре. Ось талон у 201-й кабінет, будь ласка.

— Дякую.

### **III. Підбиття підсумків**

1. Які травми можуть викликати психічні захворювання?
2. Які небезпечні психічні розлади ви знаєте?
3. Які фактори впливають на психіку людини?

## ЗАНЯТТЯ № 18

### Тема. В інфекційному відділенні. Види, причини, збудники і шляхи передачі інфекційних захворювань

#### Інфекційні хвороби

Групи захворювань	Найменування захворювань	Шляхи передачі інфекції
Інфекції дихальних шляхів	Грип, ГРЗ, дифтерія, кір, коклюш, туберкульоз, ангіна, натуральна віспа	Повітряно-краплинний
Кишкові інфекції	Дизентерія, черевний тиф, холера, інфекційний гепатит, поліомієліт, сальмонельоз, лямбліоз, токсоплазмоз	Через продукти споживання, воду, ґрунт, брудні руки, предмети побуту, мух
Кров'яні інфекції (трансмисивні)	Малярія, висипний тиф, кліщовий енцефаліт, чума, туляремія, лейшманіоз	Через укуси кровосисних переносиків — комарів, кліщів, блох, вошей, москітів
Інфекції зовнішніх покривів	Правець, короста, сибірська виразка, сказ, герпес	Переважно контактний

**Основні поняття:** алергія, асфіксія, атрофія, бактерія, блювання, ботулізм, вакцинація, вірус, гельмінти, гепатит, гриб, грип, дизентерія, дифтерія, діарея, ентеробіоз, енцефаліт, жовтяниця, запор, імуноглобулін, інтоксикація, інфекція, коліт, кір, конділома, кровохаркання, лептоспіроз, менінгіт, метеоризм, мікоз, паротит, патоген, правець, рецидив, рикетсії, сальмонельоз, туберкульоз, ускладнення, ціаноз, щеплення, викликаний, винайдений, забруднений, загострений, захищений, знебарвлений, інфікований, кип'ячений, ослаблений, підвищений, спричинений, бактеріальний, вірусний, гігієнічний, грибовий, епідемічний, ефективний, інфекційний, кишковий,

контактно-побутовий, лімфатичний, міжклітинний, патогенний, паразитичний, повітряно-краплинний, слизовий, специфічний, токсичний, травний, трансмісивний, фекально-оральний.

### **I. Дайте відповіді на питання**

1. Що спричинює інфекційні захворювання?
2. За яких умов потрібна ревакцинація?
3. Чого слід уникати під час епідемій?
4. Коли найчастіше вакцинують людей?
5. Назвіть способи підвищення імунітету.
6. Що таке вакцинація?
7. Які найголовніші правила профілактики інфекційних захворювань?
8. Які продукти і яку воду варто вживати в період епідемії?

### **ТЕСТИ**

*1. Яку вакцину використовують для щеплення від туберкульозу?*

- а) БЦЖ;
- б) АКДС;
- в) АДП;
- г) АКДП.

*2. Яке інфекційне захворювання спричинює запалення товстої кишки з типовими проявами коліту й появою крові у випорожненнях?*

- а) дифтерія;
- б) дизентерія;
- в) грип;
- г) паротит.

*3. Через які продукти найчастіше можна заразитися сальмонельозом?*

- а) куряче м'ясо та яйця, молочні продукти, рибу;
- б) різноманітну випічку, солодощі та цукерки;
- в) свіжі овочі та фрукти;
- г) перші страви: супи, борщі.

4. Яка загальна назва гострих і хронічних дифузних запальних захворювань печінки різної етіології?

- а) туляремія;
- б) ботулізм;
- в) гепатит;
- г) енцефаліт.

5. Яка бактерія витримує температуру до 120 °С і характеризується ураженням нервової системи?

- а) дифтерії;
- б) сальмонельозу;
- в) менінгіту;
- г) ботулізму.

6. Яка специфічна ознака кору?

- а) метеоризм і біль у животі;
- б) кашель і кровохаркання;
- в) висип на шкірі та слизових оболонках;
- г) зниження артеріального тиску.

7. Як передається туберкульоз?

- а) повітряно-краплинним шляхом;
- б) фекально-оральним шляхом;
- в) через шкіру під час дотику;
- г) через кров.

8. Оберіть рядок, у якому всі слова — прикметники:

- а) небезпечно, солоний, харчовий, важко, інфекційне;
- б) нервова, вірусний, дихальна, фекально-оральний, харчове;
- в) видільна, респіраторний, жовтяниця, серцево-судинна, інфекція;
- г) травна, неврологічний, бактеріальна, збудник, здоровий.

9. Оберіть рядок, у якому всі особові займенники у формі родового відмінка:

- а) тебе, мені, його, ним, вона;
- б) мною, тобою, ним, нею, нами;
- в) на нас, на тобі, на них, на мені, на вас;
- г) мене, тебе, вас, нас, їх.

10. У якому рядку описано специфічні симптоми гепатиту А?

- а) гарячка, інтоксикація, загальна слабкість, кровохаркання;
- б) біль у правому підребер'ї, темна сеча, знебарвлений кал, жовтяниця;
- в) зміна тембру голосу, нудота, біль у горлі, кашель;
- г) сухість у роті, порушення дихальної функції, двоїння в очах, блювання.

## II. Граматично-лексичні завдання

**Завдання 1. Поясніть значення складних слів. Запишіть слова, від яких вони походять.**

- Хвилеподібний — ...
- Серцево-судинний — ...
- Інфекційно-токсичний — ...
- Зооносій — ...
- Повітряно-краплинний — ...
- Фекально-оральний — ...
- Потовиділення — ...
- Кривохаркання — ...
- Мікобактерія — ...
- Вітамінно-мінеральний — ...
- Мікроорганізм — ...
- Контактно-побутовий — ...

**Завдання 2. Утворіть абстрактні іменники із суфіксами -енн- (-снн-), -анн-(-янн-) за поданим зразком.**

**Зразок:** захворіти — захворювання.

Уражати, порушити, відновити, отруїти, утворити, випорожнити, запаморочити, погіршити, блювати, ковтати, лікувати, одужати, дихати, чергувати, харкати, харчувати, схуднути, щепити.

**Завдання 3. Запишіть речення, оберіть потрібну форму дієслова.**

Вакцинація — це надійний спосіб (уберегти / уберегаються) від небезпечної інфекційної хвороби. Після щеплення вакцина (потрапляючи / потрапляє) в організм, імунна система уважно (вивчає / вивчені) її, (запам'ятовує / запам'ятовує) і (починає / починати) виробляти антитіла для її знищення. Вакцини (бувають / бувати) живі, з

ослабленими штамми мікроорганізмів і неживі — інактивовані. Існують ком-плексні вакцини, вони (захищені / захищають) від кількох хвороб одразу, наприклад, АКДП (запобігає / запобігати) коклюшу, дифтерії, правцю.

#### **Завдання 4. Виберіть загальні ознаки інфекційних захворювань.**

- Біль у животі;
- запаморочення і важкість у голові;
- діарея;
- втрата апетиту;
- падіння артеріального тиску;
- шум у вухах;
- відчуття ломоти у всьому тілі, особливо в суглобах;
- гарячка;
- постійне відчуття спраги;
- біль у ділянці серця;
- збільшення лімфатичних вузлів;
- розлади кишечника, метеоризм;
- висип на шкірі або на слизових оболонках;
- загальна слабкість;
- порушення мовлення;
- нудота і блювання;
- деформація кісток;
- головний біль;
- зубний біль;
- викривлення хребта;
- біль у спині;
- кашель, нежить і біль у горлі;
- підвищення температури тіла.

#### **Завдання 5. Утворіть словосполучення, визначте відмінок залежних слів.**

Оточують .., не допускати .., дотримуватися .., мити .., протистояти .., підвищувати .., займатися .., гуляти на ... .., вживати .., позбуватися .., уникати .., не бажано .., оброблення ... .., потрапляє до .., не їсти .., мити .., пити .., уберегтися від .., отримує .., потрібна ... .



**Завдання 6. Вставте пропущені прийменники: у (3), під час, при, через, від, в, із, перед, з, на.**

Потрапляння інфекції ... організм, після контактів ... тваринами, ... споживанням їжі, роль ... запобіганні, людина ... сильним імунітетом, гуляти ... свіжому повітрі, ... епідемії, ... підвищенні ризику, ... забруднену їжу, уберегтися ... хвороб, ревакцинація ... дорослому віці.

**Завдання 7. Прочитайте текст, дайте відповіді на питання.**

### *Інфекційні захворювання*

Інфекційні захворювання виникають унаслідок потрапляння в організм хвороботворних мікробів. Такі збудники, або патогени, виділяють токсини, які спричинюють інфекцію.

Щодня людина контактує з безліччю мікробів, але лише деякі з них є збудниками інфекційних захворювань. Це гриби, бактерії, рикетсії та віруси. Інтенсивність поширення інфекційних хвороб залежить від соціально-побутових факторів: умов праці, харчування, житлових умов, культурного й економічного рівня населення.

Інфекційні захворювання становлять 20–40 % від загальної кількості всіх захворювань людини. Нині науці відомо понад 1200 інфекційних захворювань, але їхня кількість постійно збільшується.

Вивченням, профілактикою, діагностикою та лікуванням таких хвороб займаються як лікарі-інфекціоністи, так і урологи, венерологи, епідеміологи, гінекологи, фтизіатри, імунологи, оториноларингологи, вірусологи та ін.

Інфекційні захворювання зазвичай лікують у спеціалізованих відділеннях стаціонарів, адже важливим є суворе дотримання протиепідемічного режиму. Для боротьби з інфекційними захворюваннями сучасна медицина використовує велику кількість ефективних лікарських засобів. Це антибіотики, вакцини (їх застосовують для профілактики інфекційних захворювань), різні імуноглобуліни, бактеріофаги тощо. Профілактика інфекційних хвороб не менш важлива, ніж їхнє лікування.

1. Що таке інфекційні захворювання?
2. Чи всі мікроорганізми є шкідливими для людини?
3. Що спричинює інфекційні захворювання?
4. Від чого залежить інтенсивність поширення інфекційних захворювань?

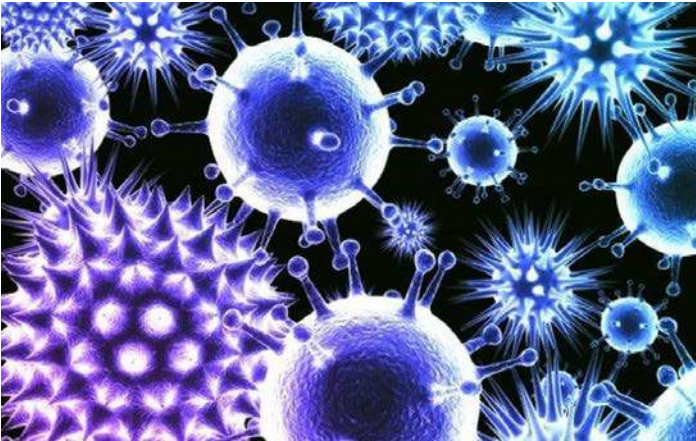
5. Скільки інфекційних захворювань відомо науці?
6. Чому інфекційні захворювання зазвичай лікують у спеціалізованих відділеннях стаціонарів?
7. За допомогою яких медикаментів лікують інфекційні захворювання?

### **III. Підбиття підсумків**

1. Які інфекційні захворювання ви знаєте?
2. Як передаються кишкові інфекції?
3. Яким способом передаються інфекції дихальних шляхів?

## ЗАНЯТТЯ № 19

*Тема.* В інфекційному відділенні.  
**Інфекційні захворювання: симптоми,  
діагностика і профілактика. Спілкування  
інфекціоніста з пацієнтом. Попередній діагноз**



**Основні поняття:** алергія, асфіксія, атрофія, бактерія, блювання, ботулізм, вакцинація, вірус, гельмінти, гепатит, гриб, грип, дизентерія, дифтерія, діарея, ентеробіоз, енцефаліт, жовтяниця, запор, імуноглобулін, інтоксикація, інфекція, коліт, кір, конділома, кровохаркання, лептоспіроз, менінгіт, метеоризм, мікоз, паротит, патоген, правець, рецидив, рикетсії, сальмонельоз, туберкульоз, ускладнення, ціаноз, щеплення, викликаний, винайдений, забруднений, загострений, захищений, знебарвлений, інфікований, кип'ячений, ослаблений, підвищений, спричинений, бактеріальний, вірусний, гігієнічний, грибовий, епідемічний, ефективний, інфекційний, кишковий, контактано-побутовий, лімфатичний, міжклітинний, патогенний, паразитичний, повітряно-краплинний, слизовий, специфічний, токсичний, травний, трансмісивний, фекально-оральний.

## **I. Дайте відповіді на питання**

1. Назвіть інфекційні захворювання.
2. Що таке туберкульоз?
3. Що таке кір? Як передається це захворювання?
4. Що таке дитячі інфекційні захворювання?
5. Чи існує вакцина від дитячих інфекційних хвороб?

## **ТЕСТИ**

*1. Яку вакцину використовують для щеплення від туберкульозу?*

- а) БЦЖ;
- б) АКДС;
- в) АДП;
- г) АКДП.

*2. Яке інфекційне захворювання спричинює запалення товстої кишки з типовими проявами коліту й появою крові у випорожненнях?*

- а) дифтерія;
- б) дизентерія;
- в) грип;
- г) паротит.

*3. Через які продукти найчастіше можна заразитися сальмонельозом?*

- а) куряче м'ясо та яйця, молочні продукти, рибу;
- б) різноманітну випічку, солодощі й цукерки;
- в) свіжі овочі та фрукти;
- г) перші страви: супи, борщі.

*4. Яка загальна назва гострих і хронічних дифузних запальних захворювань печінки різної етіології?*

- а) туляремія;
- б) ботулізм;
- в) гепатит;
- г) енцефаліт.

*5. Яка бактерія витримує температуру до 120 °С і характеризується ураженням нервової системи?*

- а) дифтерії;

- б) сальмонельозу;
- в) менінгіту;
- г) ботулізму.

6. Яка специфічна ознака кору?

- а) метеоризм і біль у животі;
- б) кашель і кровохаркання;
- в) висип на шкірі та слизових оболонках;
- г) зниження артеріального тиску.

7. Як передається туберкульоз?

- а) повітряно-краплинним шляхом;
- б) фекально-оральним шляхом;
- в) через шкіру під час дотику;
- г) через кров.

8. Оберіть рядок, у якому всі слова — прикметники:

- а) небезпечно, солона, харчовий, важко, інфекційне;
- б) нервова, вірусний, дихальна, фекально-оральний, харчове;
- в) видільна, респіраторний, жовтяниця, серцево-судинна, інфекція;
- г) травна, неврологічний, бактеріальна, збудник, здоровий.

9. Оберіть рядок, у якому всі особові займенники стоять у формі родового відмінка:

- а) тебе, мені, його, ним, вона;
- б) мною, тобою, ним, нею, нами;
- в) на нас, на тобі, на них, на мені, на вас;
- г) мене, тебе, вас, нас, їх.

10. У якому рядку описано специфічні симптоми гепатиту А?

- а) гарячка, інтоксикація, загальна слабкість, кровохаркання;
- б) біль у правому підребер'ї, темна сеча, знебарвлений кал, жовтяниця;
- в) зміна тембру голосу, нудота, біль у горлі, кашель;
- г) сухість у роті, порушення дихальної функції, двоїння в очах, блювання.

## II. Граматично-лексичні завдання

**Завдання 1. Слова в дужках подайте у формі знахідного відмінка.**

Кір — інфекційна хвороба, яка має такі (ознаки): (виражена інтоксикація), (гарячка), (запальні явища) у дихальних шляхах, (кон'юнктивіт), (поява) своєрідних плям на слизовій оболонці ротової порожнини та висипу на шкірі. Це одне з найбільш заразних вірусних захворювань, особливо поширене серед дітей. Захворювання передається повітряно-краплинним шляхом. Збудник потрапляє до організму через верхні дихальні шляхи або кон'юнктиви. Кір небезпечний тим, що може призвести до (різні ускладнення): (отит), (пневмонія), (бронхіт), (ларингіт), (енцефаліт).

**Завдання 2. Розподіліть хвороби, названі у довідці, за шляхами їхньої передачі.**

Фекально-оральний механізм передачі — ... .

Хвороби, що передаються через шкіру й зовнішні слизові оболонки, — ... .

Повітряно-краплинний шлях передачі — ... .

Трансмисивний механізм передачі — ... .

*Слова для довідки:* грип, правець, холера, сальмонельоз, ГРВІ, ротавіруси, короста, лептоспіроз, лямбліоз, сказ, менінгококова інфекція, малярія, поворотний і висипний тиф, СНІД, сибірська виразка, дизентерія, поліомієліт, черевний тиф, харчові бактеріальні отруєння, парагрип, хвороба Лайма, дифтерія, гепатит, епідемічний висипний тиф, вітряна віспа, кір, краснуха, епідемічний паротит, коклюш, лепра, туберкульоз.

**Завдання 3. Подайте дієслова у формі наказового способу (2-ї особи множини).**

*Зразок:* відкрити рот — відкрийте рот.

Описати симптоми — ...

Висунути язик — ...

Сказати «а-ааа» — ...

Показати висипку — ...

Поміряти температуру — ...

Піднімати сорочку — ...  
Дихати глибоко — ...  
Дотримуватися ліжкового режиму — ...

#### Завдання 4. Заповніть таблицю.

Хвороба	Збудник	Типові симптоми
Паротит		
Скарлатина		
Краснуха		
Коклюш		
Вітряна віспа		

#### Завдання 5. Прочитайте діалог і перекладіть його. Яке захворювання описано в тексті? Назвіть його симптоми.

— Добрий вечір! Що у Вас сталося? Чому Ви викликали швидку допомогу?

— Добрий вечір! Мені дуже погано. Мене нудить, болить живіт, відчуваю сильну слабкість, мені важко ходити і навіть важко ковтати.

— Чи є у Вас температура?

— Так, є, але невисока, 37,4 °С.

— Скажіть, чи є у Вас інші ознаки харчового отруєння? Блювання, діарея?

— Важко сказати, я блював тільки один раз, ще вранці. Діарея теж була, живіт час від часу дуже болить, ніби спазм усередині.

— Коли Вам стало погано? Пригадайте, що Ви їли напередодні?

— Мені стало погано ще вчора ввечері, до лікаря не звертався, думав, мине. Нічого такого не їв. Хоча позавчора я куштував копчену рибу, і смак мені не дуже сподобався.

— Покажіть язик.

— Дивно, але я не можу його висунути. Крім того, мені важко тримати голову.

— У Вас розширені зіниці. Чи добре Ви бачите?

— Ні, не дуже, все ніби в тумані.

— Зрозуміло. Ми забираємо Вас в інфекційне відділення з підозрою на ...(?).

— Вам терміново треба здати необхідні аналізи й розпочати лікування. Це дуже небезпечна недуга.

— Дякую, лікарю, я погоджуюсь, мені дуже погано.

### **Завдання 6. Визначте зайве слово.**

1. Грип, кір, дифтерія, коклюш, ботулізм.
2. Амебіоз, лямбліоз, ентеробіоз, аскаридоз, вітряна віспа.
3. Сальмонельоз, вірусний гастроентерит, дизентерія, харчові бактеріальні отруєння, СНІД.
4. Малярія, хвороба Лайма, епідемічний висипний тиф, поворотний тиф, туберкульоз.

### **Завдання 7. Прочитайте текст, дайте відповіді на питання.**

Туберкульоз — це тяжке інфекційне захворювання, спричинене мікобактерією туберкульозу — паличкою Коха. Воно передається повітряно-краплинним шляхом. Ще кілька століть тому ця хвороба призводила до смерті, а сьогодні за умови вчасного звернення по допомогу успішно виліковується. Туберкульоз може уразити будь-які органи й системи, але зазвичай розвивається в легенях пульмонарний туберкульоз. Раніше це захворювання називали сухотами, адже воно виснажує організм людини, призводить до схуднення, блідості. Інші симптоми туберкульозу такі: слабкість, втрата апетиту, нічне потовиділення, підвищення температури тіла, сухий або вологий кашель, сильне кровохаркання, гострий біль у грудній клітці, стовщення фаланг пальців.

Якщо туберкульоз легень не лікувати, це може призвести до серйозних наслідків, наприклад, до легеневої кровотечі й летального кінця.

Крім того, хвороба може перейти на інші органи: кістки, суглоби, головний і спинний мозок, нирки.

Приблизно третина населення світу заражена туберкульозною паличкою. Однак у більшості заражених туберкульоз не розвивається. Так, в Україні мікобактерією туберкульозу інфіковано 98 % населення, проте лише у 10 % із них розвивається хвороба. Чи призведе зараження до хвороби, залежить від нашого імунітету. Люди з міцним імунітетом зазвичай не хворіють на туберкульоз. У групі ризику особи, які мають захворювання легень, цукровий діабет, погано харчуються, ВІЛ-інфіковані, особи, які зловживають алкоголем, вживають наркотики, багато палять, діти, літні люди, засуджені та інші.

Україна належить до групи країн з високим рівнем захворюваності на туберкульоз. У 2016 році 29 000 українців захворіли на туберкульоз, серед них понад 800 дітей.



1. Яка бактерія спричиняє туберкульоз?
2. Де зазвичай (у якому органі) розвивається туберкульоз?
3. Як ще називають туберкульоз легень?
4. Які симптоми цієї хвороби?
5. До яких наслідків призводить нелікування туберкульозу?
6. Яка частина населення світу заражена туберкульозною паличкою?
7. Хто може захворіти на цю недугу?
8. Яке місце посідає Україна за захворюваністю на туберкульоз у Європі?
9. Хто належить до групи ризику щодо цієї хвороби?

### **III. Підбиття підсумків**

1. Які найголовніші правила профілактики інфекційних захворювань?
2. Назвіть способи підвищення імунітету.
3. Що спричинює інфекційні захворювання?

## ЗАНЯТТЯ № 20

### Тема 20. У пологовому будинку. Перебіг пологів. Спілкування акушера-гінеколога з пацієнткою



**Основні поняття:** шийка матки, триместр, токсікоз, термін вагітності, таз, спадковість, сифіліс, синдром набутого імунного дефіциту (СНІД), рентген-кабінет, пуповина, приймання, потуги, послід, поперек, поза, положення, плід, плацента, піхва, період пологів, перейми, паніка, напруження, вірус імунodefіциту людини (ВІЛ), менструація, матка, масаж, лобок, лабораторія, куприк, кулак, крижі, ковток, кімната для виписування, запах, загроза викиднення, гонорея, гінеколог, викидень, виділення, ведення пологів, вагітність, вагітна, маса тіла, акушер, аборт.

#### І. Дайте відповіді на питання

1. Що таке загальний анамнез?
2. Що таке спеціальний анамнез?
3. Що таке алергоанамнез?
4. Які бувають спадкові захворювання?
5. Як проводять опитування вагітної і породіллі?

## ТЕСТИ

1. *Опитування вагітної і породіллі проводять:*

- а) за формуляром;
- б) за певними правилами;
- в) за певним планом.

2. *Опитування складається:*

- а) із двох великих частин;
- б) із загальної та спеціальної частин;
- в) із паспортної та діагностичної частин.

3. *Загальний анамнез — це:*

- а) бесіда лікаря з пацієнткою;
- б) з'ясування загальних скарг породіллі;
- в) паспортні дані.

4. *Паспортні дані під час оформлення породіллі у пологовому будинку — це:*

- а) дані, записані на першому аркуші картки пацієнтки;
- б) прізвище, ім'я, по батькові, вік, місце роботи й професія, проживання;
- в) номер і серія паспорта.

5. *Збираючи спеціальний анамнез, лікар отримує відомості:*

- а) про перенесені інфекційні захворювання, наявність алергії, перебіг наявної вагітності;
- б) про паспортні дані пацієнтки;
- в) про менструальну, секреторну, статеву, дітородну функції.

6. *Доброзичливий і лагідний тон розмови допоможуть:*

- а) зробити пологи безболісними і приємними;
- б) заспокоїти жінку;
- в) створити атмосферу довіри.

## II. Граматично-лексичні завдання

**Завдання 1.** Утворіть іменникові словосполучення від дієслівних.

**Зразок:** збільшувати масу тіла — збільшення маси тіла.

Розпитувати хвору — ...  
Лікувати жінку — ...  
Направляти вагітну — ...  
Дитина ворушиться — ...  
Надавати допомогу — ...  
Переривати вагітність — ...  
Зловживати алкоголем — ...  
Тиск підвищується — ...  
Набрякати вранці — ...  
Скаржитися на біль у спині — ...

**Завдання 2. Прочитайте слова. Визначте спільну значущу частину. До якої частини мови належать слова? Складіть із ними речення.**

Гінекологічний, гінеколог, гінекологія.

Очисний, очищення, чистий, чистити, чистота.

Вага — важкий — ваги — зважувати — зважування — зважений.

Обмінний, обмін, обмінювати / обміняти.

Виписний, виписувати / виписати, виписка, виписаний, виписування.

Господарський, господарство, господар, господарка, господарювати.

Приймальний, приймати / прийняти, приймання, приймальня.

Акушерський, акушерство, акушер.

**Завдання 3. Змініть словосполучення за зразком, утворивши іменники від прикметників.**

*Зразок:* фізіологічний процес — фізіологічність процесу.

Вагітна жінка, напружена мускулатура, швидке просування, тверда матка, регулярні перейми, слабкі перейми, ціла плацента.

**Завдання 4. Доповніть речення, обираючи потрібне за змістом дієслово з дужок і вживаючи його в потрібній формі.**

1. Під час психопрофілактичної підготовки жінку ... з пологовим актом. Лікар-акушер має детально ... з перебігом як попередніх, так і наявної вагітності. Добрий день! ..? Мене звати Андрій. (Знайти / познайомитись / ознайомитися).

2. Вагітна надходить до приймального відділення пологового будинку, де її ... . Лікар-акушер або акушерка ... за перебігом пологів. (Стежити / обстежити).

3. Породіллі ... температуру тіла й артеріальний тиск. Перш ніж купити сукню, жінки ... її. (Приміряти / вимірювати).

4. Пологи проходять під ... лікаря-акушера. У приймальному відділенні проводять ... та відповідне саноброблення жінки. (Нагляд / огляд).

**Завдання 5. Складіть діалоги лікаря-акушера з породілею, записавши відповіді жінки.**

**А**

— Добрий день! Мене звати Богдан Андрійович. А які Ваші прізвище, ім'я, по батькові?

— ... .

— Скільки Вам повних років?

— ... .

— За якою адресою проживаєте?

— ... .

— Назвіть номер Вашого телефону.

— ... .

— За яким номером телефону можна зв'язатися з Вашими родичами?

— ... .

— Де Ви працюєте?

— ... .

— На якій посаді?

— ... .

— Хто Ви за професією?

— ... .

— Ви заміжня?

— ... .

— Чи хворієте Ви чи Ваші родичі на якісь спадкові захворювання?

— ... .

**Б**

— Чи робили Вам хірургічні операції?

— ... .

— Чи страждаєте Ви від алергії?

- ... .
- На які ліки у Вас алергія?
- ... .
- Яка це у Вас вагітність?
- ... .
- Чим завершилася попередня вагітність? Викиднем, абортom, пологами?
- ... .
- Скільки часу минуло після попередньої вагітності?
- ... .
- Попередні пологи були вчасними?
- ... .
- Чи були ускладнення під час попередньої вагітності?
- ... .
- З якою масою тіла народилася дитина?
- ... .

**Завдання 6. Доповніть речення, обираючи необхідне слово з дужок.**

1. Чи ... Ви на кір? Як давно Ви ..? Коли Ви ... на кір? (хворіти / захворіти / перехворіти). 2. Коли Вам востаннє ... аналізи? Вам уже ... аналізи? Результат цього аналізу сумнівний, треба ... його ще раз. (робити / зробити / переробити).

**Завдання 7. Прочитайте текст, дайте відповіді на питання.**

Коли пологи проводять без медикаментозного знеболювання, акушерки помічають, що на обличчі породіллі з'являється мрійливий, трансподібний вираз. Так відбувається тому, що під час пологів у кров жінки виділяється велика кількість ендорфінів, які допомагають знизити фізичний біль і навіть забути після пологів про те, як їй було тяжко (амнезійний ефект).

Ми знаємо багато випадків, коли знеболювання в пологах зовсім не потрібне, але виникають ситуації, коли перейми витримати просто неможливо. Саме тоді виникає необхідність знеболювання пологів.

Існують два види знеболювання: епідуральна анестезія та епідуральна аналгезія.

Під час проведення епідуральної анестезії в зону спинного мозку вводять малі дози концентрованого розчину анестетика. Таким чином повністю блокується чутливість нервових закінчень на рівні поперекового відділу.

Больовий поріг переймів знижується настільки, наскільки жінці комфортно перебувати в пологах. Породілля не відчуває перейми, може вільно ходити й змінювати положення тіла під час переймів і пологів. Анестезіолог через деякий час збільшує анестезію.

Застосування аналгезії є більш виправданим. Метод епідурального знеболювання — один із найсучасніших методів полегшення болю жінки в пологах, але він не є найкращим методом народження.

У результаті досліджень отримано вагомі докази того, що епідуральна анестезія може призвести до такого:

- уповільнення пологової активності, особливо у жінок, які народжують уперше;
- необхідності посилення пологової активності окситоцином;
- більш тривалого другого періоду пологів;
- збільшення частоти кесаревих розтинів;
- збільшення частоти інструментальних втручань у пологах;
- збільшення частоти підвищення температури тіла у матері після пологів і лікування новонароджених у зв'язку з підозрою на сепсис;
- труднощів і проблем з грудним вигодовуванням.

1. Що допомагають знизити ендорфіни?
2. Які є два типи знеболювання під час пологів?
3. Що таке епідуральна анестезія?
4. Що таке епідуральна аналгезія?

### **III. Підбиття підсумків**

1. Які основні правила опитування породіллі?
2. Як полегшити біль під час пологів?
3. Як характеризується початок пологів?

## ЗАНЯТТЯ № 21

### *Тема. У дитячій лікарні.* **Дитячі захворювання. Симптоми. Лікування**



**Основні поняття:** чужорідний, спеціалізований, приймальний, організований, неорганізований, незагартований, ясла, терапія, стаціонар, статистика, спадок, слинотеча, сльозотеча, свербіж, санаторій, самолікування, дитсадок, розростання, розподіл, розбитість, ризик, реабілітація, профіль, почервоніння, послідовність, полоскання, підпорядкування, аденоїди.

#### **I. Дайте відповіді на питання**

1. Чому діти часто хворіють?
2. Як лікувати скарлатину?
3. Що таке імуностимулятори і коли їх треба давати дитині?
4. Чи шкідливо хворіти дітям?



## ТЕСТИ

1. *Причина виникнення цього захворювання:*

- а) переохолодження дитини і зниження імунітету;
- б) прояв таких хвороб, як скарлатина, дифтерія, лейкоз;
- в) харчова алергія.

2. *Хвороба проявляється у вигляді:*

- а) запалення піднебінних мигдаликів;
- б) високої температури тіла;
- в) кашлю;
- г) болю у суглобах і ломоти у тілі;
- д) зміни голосу.

3. *Симптоми ангіни:*

- а) біль у горлі, слабкість, висока температура тіла;
- б) задишка, вологі хрипи, кашель;
- в) відсутність апетиту, поганий сон, ускладненість дихання.

4. *Захворювання триває:*

- а) до 12 днів;
- б) 5–7 днів;
- в) близько тижня.

5. *Дитині необхідно:*

- а) дотримуватися ліжкового режиму;
- б) вести активний спосіб життя;
- в) багато пити.

6. *Засоби лікування ангіни:*

- а) антибіотики, жарознижувальні препарати, спеціальні спреї;
- б) знеболювальні препарати, полоскання антисептичними розчинами;
- в) мовчати, пити гарячі напої.

## II. Граматично-лексичні завдання

**Завдання 1. Утворіть іменник ові словосполучення від дієслівних.**

1. Що спричинює це захворювання?

2. Це ангіна чи фарингіт?
3. Коли на ангіну хворіють частіше: влітку чи взимку?
4. Ангіна може бути проявом якихось інших хвороб?
5. Це захворювання потребує лікування тільки в лікарні чи можна лікуватися вдома?

**Завдання 2. Запишіть і перекладіть англійською українську термінологію.**

Спеціалізована допомога — ...

Педіатр — ...

Догляд — ...

Реабілітація — ...

Розподіл — ...

Басейн — ...

Підпорядкування — ...

Приймальне відділення — ...

Лікарі вузького фаху — ...

Відділення (лікарні) — ...

Профіль — ...

Стаціонар — ...

Інтенсивна терапія — ...

Дошкільний заклад — ...

Терапія — ...

**Завдання 3. Складіть словосполучення з дієсловами.**

Оглядати, доглядати, розпитувати, направляти, допомагати, уживати, діагностувати, скаржитися, надавати, реєструвати.

**Завдання 4. Прочитайте й запишіть, які розділи має документ (картка) «Історія розвитку дитини». Перекладіть англійською.**

1. Дані про сім'ю.
2. Дані про новонародженого.
3. Листок запису заключних (уточнених) діагнозів.
4. Інформація про госпіталізацію.
5. Первинний лікарський патронаж новонародженого вдома.
6. Листок обліку профілактичних спостережень за розвитком дитини до трьох років.
7. Карта обліку профілактичних імунізацій і реакції на щеплення.

**Завдання 5. Прочитайте перше питання лікаря під час огляду хворої дитини. Визначте, з яким питанням лікар звертається до батьків, а з яким — до малюка.**

1. Хто тут у нас хворий?
2. Яка мила дитина! Що сталося?
3. Як тебе звати, дівчинко (хлопчику)? А що в тебе болить?
4. Що сталося?
5. Що з дитиною?
6. Які скарги у дитини?
7. Що тебе (вас) непокоїть?

**Завдання 6. Замініть словосполучення, використовуючи слова з довідки.**

*Зразок:* обтиратися (обливатися) холодною водою — загартовуватися; поліпшити стан здоров'я — оздоровитися.

*Слова для довідки:* застудитися, діагностувати, вакцинувати(ся), очищати, митися, зневоднити, занедужати, одужати, перев'язувати, прооперувати.

- Втратити багато води з організму — ...
- Перестати хворіти — ...
- Установити діагноз — ...
- Приймати душ — ...
- Робити щеплення — ...
- Робити перев'язування — ...
- Виводити токсини — ...
- Зробити операцію — ...
- Захворіти від переохолодження — ...
- Почуватися погано — ...

**Завдання 7. Прочитайте текст, дайте відповіді на питання.**

### *Алергійні захворювання*

За статистичними даними, алергія — лідер дитячих захворювань, тому вже у період грудного вигодовування матері рекомендують дієтичне харчування, оскільки захворіти може навіть немовля. Алергійні захворювання, напевно, найскладніші в лікуванні. Це гострі реакції організму на алерген. У дітей вони проявляються інтенсивніше, ніж у дорослих, оскільки імунітет дитини не сформований.

Основні види алергій:

- на погодні умови (сонце, холод);
- харчова;
- спадкова;
- на тварин;
- на певні лікарські препарати або їхні компоненти.

Симптоми дитячої алергійної реакції: часте чхання, висип у вигляді кропив'янки, закладеність носа, кашель, незначне підвищення температури тіла, почервоніння очей, сльозотеча і свербіж.

Лікування алергії обов'язково має контролювати фахівець, тому що самолікування може нашкодити здоров'ю дитини, а загострення хвороби може спричинити анафілактичний шок.

1. Які статистичні дані щодо алергії?
2. Як ви вважаєте, чому в період грудного вигодовування немовляти матері рекомендують дієтичне харчування?
3. У чому сутність алергії?
4. Чому алергійні хвороби проявляються інтенсивніше у дітей, ніж у дорослих?
5. Які основні види алергії?
6. Що може спричинити анафілактичний шок?
7. Як потрібно лікувати алергію?

### **III. Підбиття підсумків**

1. Назвіть дитячих лікарів вузького фаху.
2. Назвіть найпоширеніші дитячі захворювання.
3. Які ви знаєте засоби лікування ангіни?

## ЗАНЯТТЯ № 22

### Тема. У дитячій лікарні. Спілкування дитячого лікаря з батьками і хворою дитиною

#### Терміни інфекційних хвороб

Захворювання	Час від зараження до початку хвороби. Інкубаційний період	Коли дитина починає заражати інших	Як довго утримується заразність
Кір	9–17 днів	За 2 дні до проявів хвороби	До 10 днів від початку висипань
Вітряна віспа	10–21 день	За 2 дні до появи висипань	До 5 днів після останніх висипань
Краснуха	11–24 дні	За 7–10 днів до появи висипань	5–10 днів після початку висипань
Скарлатина	1–12 днів	В останні дні інкубаційного періоду	До 21 дня після початку хвороби
Коклюш	3–20 днів	3 другої половини інкубаційного періоду	До 4 тижнів з початку хвороби
Грип	Від кількох годин до 4 діб	Наприкінці інкубаційного періоду	До 5–6 днів, при пневмонії — до 14–21 дня
Епідемічний паротит (свинка)	11–23 дні	За 2 дні до перших проявів захворювання	До 6–8 днів від початку хвороби
Інфекційний мононуклеоз	7–40 днів	В останні дні інкубаційного періоду	До 1 року після захворювання
Сальмонельоз	Від кількох годин до 6 діб	Від початку проявів хвороби	Від 10 днів до 6 місяців
Шигельоз (дизентерія)	Від кількох годин до 7 діб	Від початку проявів хвороби	Увесь період хвороби і до 3 місяців після хвороби (носієство)
Гепатит А	7–50 днів	За 10–12 днів до появи симптомів	До 21 дня жовтяничного періоду

**Основні поняття:** чужорідний, спеціалізований, приймальний, організований, неорганізований, незагартований, ясла, терапія, стаціонар, статистика, спадок, слинотеча, слезотеча, свербіж, санаторій, самолікування, дитсадок, розростання, розподіл, розбитість, ризик, реабілітація, профіль, почервоніння, послідовність, полоскання, підпорядкування, аденоїди.

## **I. Дайте відповіді на питання**

1. Що таке дитяча алергія?
2. Які є види алергійних захворювань?
3. Які симптоми дитячої алергії?
4. Які є симптоми алергії?
5. Як потрібно лікувати алергію?

## **ТЕСТИ**

### *1. Причина виникнення цього захворювання:*

- а) переохолодження дитини і зниження імунітету;
- б) прояв таких хвороб, як скарлатина, дифтерія, лейкоз;
- в) харчова алергія.

### *2. Хвороба проявляється у вигляді:*

- а) запалення піднебінних мигдаликів;
- б) високої температури тіла;
- в) кашлю;
- г) болю у суглобах і ломоти у тілі;
- д) зміни голосу.

### *3. Симптоми ангіни:*

- а) біль у горлі, слабкість, висока температура тіла;
- б) задишка, вологі хрипи, кашель;
- в) відсутність апетиту, поганий сон, ускладненість дихання.

### *4. Захворювання триває:*

- а) до 12 днів;
- б) 5–7 днів;
- в) близько тижня.

5. *Дитині необхідно:*

- а) дотримуватися ліжкового режиму;
- б) вести активний спосіб життя;
- в) багато пити.

6. *Засоби лікування ангіни:*

- а) антибіотики, жарознижувальні препарати, спеціальні спреї;
- б) знеболювальні препарати, полоскання антисептичними розчинами;
- в) мовчати, пити гарячі напої.

## **II. Граматично-лексичні завдання**

**Завдання 1. Утворіть іменники від дієслів:**

- Реанімувати — ...;
- виділяти — ...;
- об'єднувати — ...;
- народжувати — ...;
- працювати — ...;
- оновлювати — ...;
- досліджувати — ...;
- відкривати — ...;
- порушувати — ...;
- планувати — ...;
- складати — ...;
- підпорядкувати — ... .

**Завдання 2. Визначте зайве слово в рядку.**

- 1. Кашель, мокротиння, задишка, реанімація.
- 2. Відчувати, задихатися, тривалість, з'являтися.
- 3. Біль, неспокій, скарги, грип.
- 4. Дитина, дорослий, дитячий, діти.
- 5. Лікарня, лікування, ліки, лікар.
- 6. Локалізація, демонстрація, іррадіація, набряк.

**Завдання 3. Вставте в речення відповідні до змісту слова у правильній формі.**

Хворий ... на біль у серці. Його також ... шум у вухах. Іноді у нього ... голова. Пацієнт ..., що біль завжди ... в ліве плече. Лікар ... хворого, щоб правильно ... діагноз.

*Слова для довідки:* боліти, непокоїти, скаржитися, казати, розпитувати, встановити, іррадіювати.

**Завдання 4. Використовуючи подані слова, сформулюйте альтернативні питання:**

дитина (організована, неорганізована);  
пульс (прискорений, нормальний);  
немовля (доношене, недоношене);  
кашель (сильний, несильний);  
головний біль (постійний, періодичний);  
біль (гострий, тупий);  
кашель (сухий, вологий);  
біль (сильний, слабкий).

**Завдання 5. Серед поданих нижче слів знайдіть симптоми захворювань органів серцево-судинної системи.**

Стомлюваність, ревматизм, недостатність кровообігу, перебої в роботі серця, ревмокардит, запаморочення, гіпертонія.

**Завдання 6. Знайдіть зайве слово в рядку.**

- Скарлатина, ангіна, фарингіт, кон'юнктивіт.
- Попрацювати, вживати, страждати.
- Зменшується, посилюється, паморочиться.
- Посилення, поява, полегшення.
- Поновлюваний, постійний, періодичний.
- Задишка, біль, фізичне навантаження.

**Завдання 7. Прочитайте текст, дайте відповіді на питання.**

***Особливості методики обстеження дитини***

Усебічне ретельне обстеження хворої дитини має велике значення для правильного діагностування захворювання, призначення відповідного лікування та організації догляду за дитиною. Методики обстеження дитини й дорослого відрізняються, особливо якщо це стосується дитини раннього віку (до трьох років).

Обстеження дитини складається з кількох етапів:

- 1) збирання загального анамнезу;
- 2) збирання анамнезу захворювання;



- 3) об'єктивне дослідження теперішнього стану хворого;
- 4) додаткові дослідження.

Обстеження має завершитися встановленням первинного (попереднього) діагнозу, призначенням лікування та визначенням прогнозу.

1. Яке значення має всебічне ретельне обстеження хворої дитини?
2. Чи відрізняються методики обстеження дитини й дорослого?
3. З яких етапів складається обстеження дитини?
4. Як завершується обстеження дитини?

### **III. Підбиття підсумків**

1. Чому діти часто хворіють?
2. Які діти належать до групи ризику?

## ЗАНЯТТЯ № 23

### *Тема.* В онкологічному диспансері. У приймальному відділенні. Скарги хворого. Спілкування онколога з пацієнтом

**Основні поняття:** втягнення, гемангіома, гіперпигментація, горошина, грудочка, дерматофіброма, затвердіння, збільшення, кратер, кровохаркання, купол, лентиго, лімфовузол, локалізація, меланома, метастаз, набрякання, невус, новоутворення, онкологія, онкодиспансер, онколог, рак, онкохворий, опухлість, папула, пляма, пухлина, радіологія.

#### **I. Дайте відповіді на питання**

1. Яка статистика захворювань на рак серед жінок?
2. Що вивчає онкологія?
3. Які ви знаєте онкологічні захворювання?
4. Що таке вузлова меланома?
5. Що таке поверхнева меланома?

#### **ТЕСТИ**

##### *1. Причина виникнення ангіни:*

- а) переохолодження дитини і зниження імунітету;
- б) прояв таких хвороб, як скарлатина, дифтерія, лейкоз;
- в) харчова алергія.

##### *2. Хвороба проявляється у вигляді:*

- а) запалення піднебінних мигдаликів;
- б) високої температури тіла;
- в) кашлю;
- г) болю у суглобах і ломоти у тілі;
- д) зміни голосу.

##### *3. Симптоми ангіни:*

- а) біль у горлі, слабкість, висока температура тіла;

- б) задишка, вологі хрипи, кашель;
- в) відсутність апетиту, поганий сон, ускладненість дихання.

*4. Захворювання триває:*

- а) до 12 днів;
- б) 5–7 днів;
- в) близько тижня.

*5. Дитині необхідно:*

- а) дотримуватися ліжкового режиму;
- б) вести активний спосіб життя;
- в) багато пити.

*6. Засоби лікування ангіни:*

- а) антибіотики, жарознижувальні препарати, спеціальні спреї;
- б) знеболювальні препарати, полоскання антисептичними розчинами;
- в) мовчати, пити гарячі напої.

## **II. Граматично-лексичні завдання**

### **Завдання 1. Продовжіть складні речення. Другу частину речення виберіть із довідки.**

1. Якщо ви помітили певні симптоми раку, ...
2. Якщо кровні родичі хворіли на рак, ...
3. Якщо лікарі зможуть повністю видаляти злоякісні клітини, ...
4. Якщо у людини понад два тижні задишка, ...
5. Якщо рак діагностувати на ранніх стадіях, ...
6. Якщо залишити пухлину без лікування, ...

*Репліки для довідки:*

- боротися з раком стане легше.
- то вона пустить метастази.
- їй негайно треба звернутися до лікаря (2 рази).
- то ризик захворіти в інших членів родини збільшується.
- то він виліковний.

**Завдання 2. Запишіть речення, у прикметниках додайте потрібне закінчення.**

Поверхнева меланома на початковій стадії невелик... за розміром. Вона буває темн... кольору: від темно-коричнев... і синюват... до чорн... .

При злоякісному лентіго у літніх людей на шкірі з'являються блідо-коричнев... плями неправильн... форми.

Вузлова меланома — це вузлуват... утворення темно-коричнев... кольору. Інколи пігмент відсутній, тоді пухлина стає рожев... або яскраво-червон... .

**Завдання 3. Прочитайте текст. На основі тексту заповніть таблицю.**

Сімдесятисемирічну жінку майже місяць турбував висип на лівій нозі. Вона лікувалася в домашніх умовах, але висип не зникав. Два дні тому нога втратила чутливість. Жінка швидко втрачає масу тіла, відчуває постійну слабкість. До лікарні її доставили у тяжкому стані: шкіра на нижній частині лівої ноги стала горбкуватою з яскраво-фіолетовим висипом. Під час огляду лікар виявив ознаки анемії.

Скарги	Анамнез хвороби	Об'єктивне обстеження

**Завдання 4. Запишіть подані симптоми онкологічних захворювань у таблицю:**

- 1) накопичення рідини у животі;
- 2) задишка;
- 3) затяжні бронхіти, запалення легень;
- 4) зміна голосу (хрипота);
- 5) блювання і пронос темного кольору;
- 6) біль у грудях, який посилюється при вдиханні;
- 7) тривалий кашель;
- 8) сухість і пожовтіння шкіри;

- 9) біль у шлунку, що з'являється натще й зникає після їди;  
 10) збільшення лімфатичних вузлів і живота.

Рак легень	Рак шлунка

**Завдання 5. Розподіліть симптоми раку шкіри, які виявлені під час огляду ділянок шкіри, за пунктами:**

асиметрія; межі; колір; діаметр.

*Слова для довідки:*

- зміна кольору ділянки шкіри (занадто темний або світлий, а також червоний, синій, чорний);
- нерівності шкіри, зубчастий край родимих плям;
- деформовані ділянки шкіри, діаметр яких перевищує шість міліметрів;
- відмінність розмірів, форми, структури симетричних ділянок шкіри.

**Завдання 6. Об'єднайте слова в антонімічні пари:**

Гладкий	слизистий
Сухий	знижений
Блідий	розмитий
Чіткий	увігнутий
Опуклий	тьмянний
Прозорий	бородавчастий
Підвищений	темний

**Завдання 7. Прочитайте текст, дайте відповіді на питання.**

*Ідея з лимоном допоможе розпізнати рак грудей*

Рак грудей посідає перше місце серед жіночих онкопатологій. Така статистика.

Цією проблемою пройнялася молода дизайнерка Корінн Бомонт — ініціатор кампанії «Дізнайся за допомогою лимонів». Обидві бабусі Корінн померли від раку грудей, одна в сорок років, друга — у

шістдесят два. Тому вона почала цікавитися першими симптомами страшної хвороби.

Корінн вирішила придумати простий спосіб для вчасного виявлення раку. Звичайні лимони вона використала як візуальні метафори для представлення різного стану грудей. Поклавши цитруси в коробку з-під яєць, Корінн створила простий ігровий образ, який може допомогти жінкам подолати страх перед онкологічною хворобою та краще запам'ятати її ознаки (за матеріалами сайту «Добрий лікар»).

1. Яка статистика захворювань на рак серед жінок?
2. Чи має ризик захворіти на рак грудної залози Корінн? Чому?
3. Навіщо Корінн створила ігровий образ раку грудей?
4. Чи допоможе жінкам гра з лимонами психологічно боротися з раком?

### **III. Підбиття підсумків**

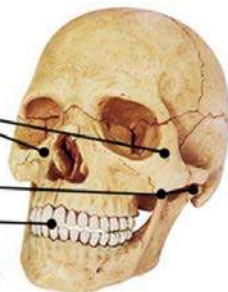
1. Які ви знаєте онкологічні захворювання?
2. Які риси повинні бути у лікаря-онколога?
3. Що таке онкологічний диспансер?

## ЗАНЯТТЯ № 24

*Тема. У стоматологічній поліклініці.*  
**Поняття про зубощелепну систему.**  
**Захворювання зубів і ротової порожнини.**  
**Спілкування лікаря-стоматолога з пацієнтом**

**Зубощелепна система людини представлена:**

1. Щелепними, носовими, виличними кістками
2. Скрово-нижньо-щелепними суглобами
3. Зубами
4. Жувальними і мімічними м'язами, м'язами язика, м'якого піднебіння, глотки
5. Органами ротової порожнини (губи, щоки, язик, тверде і м'яке піднебіння)
6. Трьома парами слинних залоз



**Основні поняття:** анестезія, бормашина, вилиця, відхилення, губа, дентин, емаль, знімок, зонд, зіпнок, ікло, імплантація, карієс, кісточка, корінь, коронка, крісло.

### **I. Дайте відповіді на питання**

1. Що таке карієс?
2. Що таке пульпіт?
3. Як лікується стоматит?
4. Що таке парадонтоз?
5. Що таке періодонтит?

### **ТЕСТИ**

*1. Пульпіт — гостре або хронічне запалення:*

- а) окістя зуба;
- б) пульпи.

2. *Зубний біль може посилюватися вночі та іррадіювати:*

- а) у різні ділянки тіла;
- б) у різні відділи щелепно-лицьової ділянки.

3. *На карієс страждають:*

- а) 87 % населення;
- б) 79 % людей планети.

4. *Карієс — це руйнування:*

- а) твердих тканин зуба;
- б) м'яких тканин зуба.

5. *Без лікування пульпіт часто переходить:*

- а) у періодонтит;
- б) у карієс.

6. *Поверхневий карієс — дефект локалізується:*

- а) у межах емалі;
- б) у поверхневих шарах дентину.

7. *За клініко-анатомічною класифікацією карієсу зубів розрізняють:*

- а) поверхневий, середній і глибокий карієс;
- б) початковий, поверхневий, середній і глибокий карієс.

## **II. Граматично-лексичні завдання**

**Завдання 1. Знайдіть зайве слово в рядку:**

- 1) емаль, коронка, стоматит, корінь;
- 2) ясна, пломба, язик, піднебіння;
- 3) знеболювати, свердлити, пломбувати, пережовування.

**Завдання 2. Виправте помилки у словах.**

Харчуваня, ковтення, пережування, полосчання, відкушення, знеболання, пломбування, стискання.



**Завдання 3. Утворіть пасивні дієприкметники від поданих дієслів. Складіть із ними словосполучення.**

Знеболити, запломбувати, видалити, пережувати, помити, обстежити, ізолювати.

**Завдання 4. Поєднайте слова з лівого та правого стовпчиків.**

Парадонтолог	видаляє зуби
Ортодонт лікує	хворі ясна
Ортопед ставить	пломби
Терапевт виправляє	прикус
Стоматолог-хірург	протезує зуби

**Завдання 5. Доберіть антоніми.**

Постійний біль — ...  
Гострий біль — ...  
Сильний біль — ...  
Біль пульсує — ...  
Біль посилюється — ...  
Біль з'являється — ...

**Завдання 6. Перекладіть англійською слова, що характеризують зубний біль.**

Гострий, пульсівний, періодичний, тупий, постійний, сильний, нестерпний, помірний, слабкий, різкий, страшенний.

**Завдання 7. Прочитайте текст, дайте відповіді на питання.**

Прорізування молочних і постійних зубів завершується утворенням зубних рядів, форма яких повністю відповідає їхнім функціям. У людини зуби міняються один раз. Зуби змінного прикусу називають молочними, або випадними (*dentes decidui*). Прорізування їхне починається на 6–7-му місяці життя і закінчується у 2,5–3 роки. У 5–6-річному віці починають прорізуватися зуби постійного прикусу (*dentes permanentes*), і до 13 років молочні повністю замінюються на постійні. Кількість молочних і постійних зубів неоднакова: у тимчасовому прикусі тільки 20 зубів, оскільки відсутні малі кутні й треті великі кутні зуби. Анатомічна формула зубів тимчасового прикусу 2.1.2, тобто з кожного боку як верхньої, так і нижньої щелеп є 2 різці, 1 ікло і 2 великі кутні зуби.

У зубах тимчасового й постійного прикусу розрізняють коронку (coronadentis) — це частина зуба, яка виступає в порожнину рота; корінь зуба (radixdentis), який міститься в коронці; шийку зуба (servixdentis) — невелике звуження на межі між коронкою і коренем зуба. У цьому місці закінчується емалевий покрив коронки зуба і починається цемент (cementum), яким покритий корінь зуба.

1. Коли прорізуються зуби постійного прикусу?
2. Яка анатомічна формула зубів тимчасового прикусу?
3. Яка анатомічна формула зубів постійного прикусу?
4. З яких частин складається зуб?
5. Що міститься між коронкою і коренем зуба?

### **III. Підбиття підсумків**

1. З чого складається зубощелепна система людини?
2. З яких частин складається зуб?

## ЗАНЯТТЯ № 25

### **Тема. Провізор в аптеці. Структура аптеки. Класифікація ліків. Порядок відпускання ліків в Україні**



**Основні поняття:** збір, засіб, ємність, емульсія, еліксир, екстракт, драже, доза, добавка, гранула, голка, глюкометр, відпускання, відвар, вимога, вакцина, блістер, бинт, бахіли, бальзам, аптека, антиагрегант, ампула, аерозоль.

#### **I. Дайте відповіді на питання**

1. Які вам відомі ліки від болю?
2. Яка є класифікація медикаментів?
3. Яке застосування таблеток, гранул, драже?
4. Назвіть види твердих ліків.
5. Що таке аптека лікарських рослин?

#### **ТЕСТИ**

*1. Пульпіт — гостре або хронічне запалення:*

- а) окістя зуба;
- б) пульпи.

2. *Зубний біль може посилюватися вночі та іррадіювати:*

- а) у різні ділянки тіла;
- б) у різні відділи щелепно-лицьової ділянки.

3. *На карієс страждають:*

- а) 87 % населення;
- б) 79 % людей планети.

4. *Карієс — це руйнування:*

- а) твердих тканин зуба;
- б) м'яких тканин зуба.

5. *Без лікування пульпіт часто переходить:*

- а) у періодонтит;
- б) у карієс.

6. *Поверхневий карієс — дефект локалізується:*

- а) у межах емалі;
- б) у поверхневих шарах дентину.

7. *За клініко-анатомічною класифікацією карієсу зубів розрізняють:*

- а) поверхневий, середній і глибокий карієс;
- б) початковий, поверхневий, середній і глибокий карієс.

## **II. Граматично-лексичні завдання**

**Завдання 1.** Від слів «лікар», «лікарня», «ліки», «лікувати» утворіть прикметники і складіть із ними словосполучення. Змінійте граматичні форми прикметників.

Подвір'я, таємниця, дієта, процедури, обхід, рослини, помилка, трави, етика, ліжко, палата, центр.

**Завдання 2.** Запишіть речення, вставляючи слова «лікарський», «лікувальний», «лікарняний» у відповідній граматичній формі.

Перші люди на землі вже збирали ... рослини. Вони знали про ... і смертоносні властивості багатьох трав, коренів, грибів, ягід. Так з'явилися ліки. Найдавнішими формами медикаментів є ... чай, олії,

бальзами, настоянки, порошки. Зараз вони також популярні в ... практиці й активно продаються в аптеках. Для ... процедур такі препарати можна використовувати і в .., і в домашніх умовах.

### **Завдання 3. Доберіть синоніми.**

Порушення упаковки — ...;  
заборонено — ...;  
порушення вимог — ...;  
фальсифікований — ...;  
уроздріб — ...;  
безоплатно — ...;  
несумісний засіб — ...;  
ліки без рецепта — ...;  
клієнт аптеки — ...;  
відпускати — ...;  
лікарський засіб — ... .

### **Завдання 4. Розташуйте пункти плану бесіди працівника аптеки з відвідувачем послідовно.**

Формулювання замовлення.  
Повідомлення інформації про препарат.  
Розпитування відвідувача (з'ясування скарг і потреб).  
Порада (рекомендація) препарату.  
Запит інформації.  
Прощання.  
Привітання.

### **Завдання 5. Розподіліть медичні препарати за групами.**

За термінами придатності: ...  
За функціональним призначенням: ...  
За агрегантним станом: ...  
За способом отримання: ...  
За токсичністю: ...  
За способом застосування: ...  
За фармакологічною дією: ...

*Слова для довідки:* отруйні та наркотичні засоби; препарати з обмеженим терміном дії (понад 3 роки); закупувальні засоби; ліки,

що діють на центральну нервову систему; ліки для зовнішнього застосування; серцево-судинні препарати; порошкоподібні ліки.

### **Завдання 6. Створіть презентацію аптеки вашої мрії за планом.**

1. Про яку аптеку ви мрієте?
2. Де вона буде розташована?
3. Які приміщення будуть в аптеці?
4. Якою буде структура цієї аптеки?
5. Скільки відділів буде в ній? Які це відділи, як вони функціонуватимуть?

### **Завдання 7. Прочитайте текст, дайте відповіді на питання.**

#### *Проект аптеки*

Я народилася й живу в маленькому місті Дубні, і хочу працювати там, де для мене все рідне. У моїй родині фармацевтів немає, тож треба буде починати самій, звісно, за підтримки й допомоги батьків.

Моя найбільша мрія — мати свою, нехай невелику, приватну аптеку, яка буде розташована в центрі нашого туристичного міста, а саме — на вулиці Грушевського.

Напевно, моя кар'єра розпочнеться все ж таки з аптеки, яка реалізує готові лікарські засоби. Мій заклад матиме такі приміщення: зал обслуговування населення; приміщення для зберігання запасів (матеріальна кімната) лікарських засобів, лікарської рослинної сировини, засобів санітарії та гігієни, виробів медичного призначення; кабінет завідувача; кімнату персоналу; гардеробну; комірку для зберігання засобів для прибирання; туалет; душову.

Що стосується відділів, то їх буде тільки два: відділ готових лікарських форм (функції: приймання рецептів на готові лікарські засоби аптечного і промислового виробництва та їхнє відпускання) і відділ безрецептурного продажу (функції: реалізація лікарських засобів, які відпускаються без рецепта, а також виробів медичного призначення).

От саме про таку аптеку я мрію. Сподіваюся, що колись вона розшириться завдяки відкриттю виробничого відділу, де будуть виготовляти ліки в асептичних умовах.

Тетяна Жимелко, здобувачка освіти Львівського національного медичного університету імені Данила Галицького.

1. Про яку аптеку мріє Тетяна?
2. Опишіть план майбутнього закладу, який пропонує здобувачка освіти.
3. Скільки відділів буде в аптеці? Які це відділи?
4. Якими будуть функції цих відділів?
5. Як дівчина планує розширити свою аптеку в майбутньому? Які будуть функції нового відділу?

### **III. Підбиття підсумків**

1. Які структурні відділи аптеки з великим обсягом роботи?
2. Які структурні відділи аптеки з невеликим обсягом роботи?
3. У якому відділі випускають готові медикаменти?
4. Про яку аптеку ви мрієте?

# СПИСОК РЕКОМЕНДОВАНОЇ ЛІТЕРАТУРИ ДЛЯ ЗДОБУВАЧІВ

## *Основна*

1. Українська мова як іноземна для англомовних студентів-медиків : у 2 кн. / за ред. проф. С. М. Луцак. — Кн. 1. Соціокультурна комунікація. — Івано-Франківськ : Медицина, 2019. — 504 с.
2. Українська мова як іноземна для англомовних студентів-медиків : у 2 кн. / за ред. проф. С. М. Луцак. — Кн. 2. Основи професійного мовлення. — Івано-Франківськ : Медицина, 2019. — 456 с.
3. Українська мова для іноземців (рівень А2) : навч. посіб. / Т. О. Дегтярьова [та ін.]. — К. : Університетська книга, 2020. — 215 с.
4. Ющук І. Українська мова для іноземців / І. Ющук, Ю. Бондарчук, О. Мушкудіані. — Тернопіль : Навчальна книга-Богдан, 2021. — 168 с.
5. Українська мова як іноземна (примірна програма навчальної дисципліни підготовки фахівців другого, магістерського, рівня вищої освіти галузі знань 22 «Охорона здоров'я» спеціальностей: 222 «Медицина», 221 «Стоматологія», 226 «Фармація») / уклад. С. М. Луцак [та ін.]. — К., 2017. — 130 с.

## *Додаткова*

1. Вступний курс з української мови для студентів-іноземців підготовчого відділення / за ред. Т. О. Дегтярової. — Суми : Університетська книга, 2010. — 415 с.
2. Гайдамака Г. Г. Діячі української науки і культури. Збірник текстів для читання з навчальної дисципліни Українська мова для іноземних студентів усіх напрямів підготовки всіх форм навчання : навч. видання / Г. Г. Гайдамака. — Харків : ХНЕУ, 2012. — 60 с.
3. Дерба С. М. Знайомство з Україною : навч. посіб. з української мови для іноземних студентів / С. М. Дерба. — 2-ге вид., випр. і доп. — К. : Фенікс, 2013. — 97 с.
4. Дерба С. М. Українська мова для іноземних студентів. Наукові тексти та завдання до них / С. М. Дерба, В. О. Любачевська-Сойкур. — Вінниця : Меркьюрі-Поділля, 2012. — 188 с.
5. Дідківська Л. П. Сучасна українська мова. Синтаксис (у двох частинах) : навч. посіб. для іноземних студентів / Л. П. Дідківська, Г. Д. Швець. — К. : Фенікс, 2013. — 181 с.
6. Єщенко Н. О. Практичний курс української мови: усне мовлення : навч. посіб. для іноземних студентів / Н. О. Єщенко. — 2-ге вид., випр. і доп. — К. : Фенікс, 2013. — 207 с.



7. Єлісова М. О. Коментоване читання художніх творів : навч. посіб. для іноземних студентів / М. О. Єлісова. — К. : ТОВ «НВП» Інтерсервіс, 2010. — 120 с.

8. Українська мова для іноземних студентів : посібник / В. М. Винник, О. М. Гайда, І. Д. Драч [та ін.]. — Тернопіль : ТДМУ, 2013. — 288 с.

9. Швець Г. Д. Читаймо українською : навч. посіб. з української мови для іноземних студентів / Г. Д. Швець, Ю. О. Торчинська, А. О. Літвінчук ; за ред. Г. Д. Швець. — К. : Фенікс, 2012. — 112 с.

#### *Електронні інформаційні ресурси*

1. Odesa National Medical University: <https://onmedu.edu.ua/>
2. Information for students: <http://www.info.odmu.edu.ua>
3. Ukrainian language for English-speaking students: <http://learn-101.org/ukrainian.php>
4. Learning the Ukrainian: <https://www.ukrainianlanguage.org.uk/>.

## СПИСОК ВИКОРИСТАНОЇ ЛІТЕРАТУРИ

1. Українська мова як іноземна для англомовних студентів-медиків : у 2 кн. / за ред. проф. С. М. Луцак. — Кн. 1. Соціокультурна комунікація. — Івано-Франківськ : Медицина, 2019. — 504 с.

2. Українська мова як іноземна для англомовних студентів-медиків : у 2 кн. / за ред. проф. С. М. Луцак. — Кн. 2. Основи професійного мовлення. — Івано-Франківськ : Медицина, 2019. — 456 с.

3. Ющук І. Українська мова для іноземців / І. Ющук, Ю. Бондарчук, О. Мушкудіані. — Тернопіль : Навчальна книга-Богдан, 2021. — 168 с.

4. Українська мова як іноземна (примірна програма навчальної дисципліни підготовки фахівців другого, магістерського, рівня вищої освіти галузі знань 22 «Охорона здоров'я» спеціальностей: 222 «Медицина», 221 «Стоматологія», 226 «Фармація») / уклад. С. М. Луцак [та ін.]. — К., 2017. — 130 с.

# ЗМІСТ

<b>Заняття № 1.</b> Людський організм. Системи людського організму. Органи чуття .....	3
<b>Заняття № 2.</b> Структура лікувальних закладів. Лікарня. Стаціонар .....	8
<b>Заняття № 3.</b> У приймальному відділенні: первинний огляд пацієнта. Медична картка стаціонарного хворого .....	14
<b>Заняття № 4.</b> У гастроентерологічному відділенні. Захворювання органів травної системи. Скарги пацієнта, симптоми захворювань, діагностика, рекомендації .....	19
<b>Заняття № 5.</b> У гастроентерологічному відділенні. Спілкування лікаря і пацієнта із симптомами захворювань органів травної системи .....	24
<b>Заняття № 6.</b> У пульмонологічному і ЛОР-відділеннях. Органи дихальної системи і ЛОР-органи. Захворювання дихальної системи та ЛОР-органів: збір анамнезу, з'ясування клінічної картини .....	29
<b>Заняття № 7.</b> У пульмонологічному і ЛОР-відділеннях. Спілкування лікаря і пацієнта із симптомами захворювань органів дихальної системи та ЛОР-органів. Анамнез хвороби.....	34
<b>Заняття № 8.</b> У кардіологічному відділенні. Органи, складові частини і захворювання серцево-судинної системи. Кров. Групи крові .....	38
<b>Заняття № 9.</b> У кардіологічному відділенні. Спілкування лікаря і пацієнта з ознаками захворювань серцево-судинної системи. Анамнез життя .....	43
<b>Заняття № 10.</b> Терапевтичне відділення. В ендокринолога: ендокринні захворювання, їхні симптоми і скарги пацієнта .....	48
<b>Заняття № 11.</b> Терапевтичне відділення. Органи і складові частини сечової системи. Спілкування терапевта, ендокринолога, імунолога і уролога з пацієнтом .....	53

<b>Заняття № 12.</b> У травматологічному і хірургічному відділеннях. Органи і складові частини опорно-рухової системи .....	59
<b>Заняття № 13.</b> У травматологічному і хірургічному відділеннях. Захворювання опорно-рухового апарату. Хірургічне відділення. Спілкування травматолога-ортопеда і хірурга з пацієнтом .....	64
<b>Заняття № 14.</b> У дерматологічному диспансері. Поняття про дерматологічні захворювання. Скарги пацієнта, симптоми захворювань .....	69
<b>Заняття № 15.</b> У дерматологічному диспансері. Спілкування дерматолога з пацієнтом. Об'єктивне обстеження .....	74
<b>Заняття № 16.</b> У психоневрологічному диспансері. Психіатрична лікарня (диспансер), неврологія: хвороби, профілактика, скарги пацієнта .....	80
<b>Заняття № 17.</b> У психоневрологічному диспансері. Спілкування психіатра і невропатолога з пацієнтом: огляд, обстеження, рекомендації. Об'єктивне обстеження .....	85
<b>Заняття № 18.</b> В інфекційному відділенні. Види, причини, збудники і шляхи передачі інфекційних захворювань .....	90
<b>Заняття № 19.</b> В інфекційному відділенні. Інфекційні захворювання: симптоми, діагностика і профілактика. Спілкування інфекціоніста з пацієнтом. Попередній діагноз .....	97
<b>Заняття № 20.</b> У пологовому будинку. Перебіг пологів. Спілкування акушера-гінеколога з пацієнткою .....	104
<b>Заняття № 21.</b> У дитячій лікарні. Дитячі захворювання. Симптоми. Лікування .....	110
<b>Заняття № 22.</b> У дитячій лікарні. Спілкування дитячого лікаря з батьками і хворою дитиною .....	115
<b>Заняття № 23.</b> В онкологічному диспансері. У приймальному відділенні. Скарги хворого. Спілкування онколога з пацієнтом .....	120
<b>Заняття № 24.</b> У стоматологічній поліклініці. Поняття про зубощелепну систему. Захворювання зубів і ротової порожнини. Спілкування лікаря-стоматолога з пацієнтом .....	125

<b>Заняття № 25. Провізор в аптеці. Структура аптеки.</b>	
Класифікація ліків. Порядок відпускання ліків в Україні .....	129
<b>СПИСОК РЕКОМЕНДОВАНОЇ ЛІТЕРАТУРИ</b>	
<b>ДЛЯ ЗДОБУВАЧІВ</b> .....	134
<b>СПИСОК ВИКОРИСТАНОЇ ЛІТЕРАТУРИ</b> .....	136

Навчальне видання

**СІКОРСЬКА Ольга Олександрівна  
ФІЛЮК Лілія Миколаївна**

**УКРАЇНСЬКА МОВА ЯК ІНОЗЕМНА**

**Навчально-методичний посібник  
для здобувачів вищої освіти  
5-го курсу міжнародного факультету  
(українська мова навчання)**

Редактор *О. В. Титова*

Технічний редактор *А. В. Попов*

Коректор *Р. В. Мерешко*

Електронне видання

Формат 60x84/16. Ум.-друк. арк. 8,05. Тираж 1. Зам. 2601

Одеський національний медичний університет  
65082, Одеса, Валіховський пров., 2.  
Свідоцтво суб'єкта видавничої справи ДК № 668 від 13.11.2001.  
e-mail: office@onmedu.edu.ua  
тел: (048) 723-42-49 факс: (048) 723-22-15