

0-417

Одесская станция

ОТЧЕТЪ

О ДѢЯТЕЛЬНОСТИ

ОДЕССКОЙ СТАНЦИИ

Скорой Медицинской Помощи

за 1910 годъ.

ОДЕССА.

Типографія А. Короленко, Ришельевская 25. Телефонъ 28-84.

1911.

ОТЧЕТЪ

О ДѢЯТЕЛЬНОСТИ

ОДЕССКОЙ СТАНЦИИ

СКОРОЙ МЕДИЦИНСКОЙ ПОМОЩИ

за 1910 годъ.

Составиль Д-ръ Е. БѢЛОВЪ.

*Дар
Библиотеке
ОНМезУ
06.06.14.
Л. Ф. Теданов*



ОДЕССА.

Типографія А. Короленко, Ришельевская 25. Телефонъ 28-84.
1911.

ОГЛАВЛЕНІЕ.

Отчетъ о дѣятельности станціи за 1910 годъ. Составиль
д-ръ Е. Бѣловъ.

Приложенія:

- 1) Денежный отчетъ за 1910 годъ.
- 2) Медико-статистическій отчетъ за 1910 годъ.
- 3) Тоже—нѣмецкій текстъ.
- 4) Регистраціонныя карточки самоубійствъ и покушеній
на самоубійство.
- 5) Патолого-анатомическіе препараты желудковъ отравившихся (снимки),
- 6) Картограммы дѣятельности Станціи за 1910 годъ.



ОТЧЕТЪ

о дѣятельности Одесской Станціи Скорой Медицинской Помощи за 1910 г.

Дѣятельность Станціи Скорой Медицинской Помощи въ 1910 году превзошла такую же всѣхъ предыдущихъ лѣтъ какъ по числу всѣхъ случаевъ, такъ и по числу случаевъ на тысячу населенія. Въ истекшемъ году всего было зарегистрировано Станціей 4423 случая. Помощь же была оказана въ 2734 выѣздныхъ и 1496 станціонныхъ случаяхъ, всего въ 4230 случаяхъ,—въ сравненіи съ предыдущимъ 1909 годомъ на 501 случай больше.

На тысячу населенія въ 1910 году приходилось 7,6 случая противъ 7,2—1909 года. Такое усиленіе дѣятельности Станціи, помимо увеличенія населенія города (см. таб.) и оживленія городской жизни, зависѣло также отъ расширенія района дѣятельности Станціи и отъ огромнаго увеличенія количества самоубійствъ и покушеній на самоубійство (см. таб.). Изъ 501 случая которыми выражается усиленіе дѣятельности Станціи въ 1910 году, 222 случая, т. е. 44,3%, падаютъ на самоубійства. Это печальное явленіе—учащеніе самоубійствъ—наростаетъ въ Одессѣ систематически изъ года въ годъ не только вмѣстѣ съ ростомъ населенія города, т. е. въ абсолютныхъ цифрахъ, но и въ цифрахъ относительныхъ—на 1000 населенія. По даннымъ Станціи въ 1904 году на тысячу населенія приходилось 0,5 случая самоубійства, а въ 1910 году, чрезъ шесть лѣтъ,—1,4, почти въ три раза больше (см. таб.).

Въ виду того интереса, какой представляетъ вопросъ о столь участвовавшихъ въ послѣдніе годы повсюду въ Россіи самоубійствахъ и покушеніяхъ на самоубійство, Совѣщаніе постановило въ 1910 году съ цѣлью детальной разработки вопроса о самоубійствахъ въ Одессѣ подробно регистрировать ихъ на особыхъ карточкахъ, которыя выработаны врачомъ Станціи Островскимъ (см. приложение).

По характеру обслуженныхъ Станціей въ 1910 г. случаевъ— поврежденія, которыхъ было за годъ 2350 (55,68⁰/₀) случаевъ, какъ и въ прежніе годы стоятъ на первомъ мѣстѣ; за ними слѣдуютъ отравленія—940 (22,27⁰/₀) случаевъ, и послѣднее мѣсто занимаютъ заболѣванія—931 (22,05⁰/₀) случай.

Такимъ образомъ, 1910 годъ является въ дѣятельности Станціи первымъ, когда отравленія занимаютъ не послѣднее мѣсто, какъ во всѣ предыдущіе годы, а непосредственно слѣдуютъ за поврежденіями.

Наибольшее число выѣздовъ приходилось на гуще населенныя центральныя части—1653 случая (60,46). Помощь наичаще оказывалась на улицахъ и площадяхъ—917 случаевъ (21,6⁰/₀) Что касается выѣздовъ на квартиры, то за послѣдніе 3 года они стоятъ почти на одной высотѣ, что видно изъ прилагаемаго отчета.

Амбулаторная дѣятельность (станціонные случаи) превысила таковую же прошлаго года на 129 случаевъ. На табл. представлена амбулаторная дѣятельность Станціи за всѣ годы дѣятельности. Кривая, изображающая число станціонныхъ случаевъ по отдѣльнымъ годамъ, указываетъ, что число такихъ случаевъ нарастаетъ непрерывно изъ года въ годъ. Въ то время, какъ въ первый годъ дѣятельности Станціи амбулаторныхъ случаевъ было 149, въ 1910 году ихъ было 1496, т. е. въ десять разъ больше. Такое увеличеніе станціонныхъ случаевъ объясняется главнымъ образомъ тѣмъ, что Станція въ населеніи пріобрѣтаетъ все большую популярность, какъ учрежденіе, гдѣ не приходится врачебной помощи ожидать цѣлыми часами, а помощь эта оказывается немедленно.

Съ увеличеніемъ работы Станціи вообще и работа отдѣльнаго дня стала интенсивнѣе. Въ 1910 году въ среднемъ приходилось на день 12,4 случая (minimum 4 и maximum 25), противъ 10,8 прошлаго года.

Отказовъ было въ 1910 году 93, что составляетъ 2,2⁰/₀ обслуженныхъ случаевъ.

Время прибытія кареты на случай измѣнилось мало. Въ среднемъ отъ момента вызова до прибытія на мѣсто проходило 10,66 минуты.

Изъ особыхъ случаевъ, гдѣ Станціи приходилось оказывать помощь, нужно упомянуть массовыя несчастія (обвалъ дома

Скаржинскаго и другія) со 110 пострадавшими.

Насколько дѣятельность Станціи тѣсно связана съ количествомъ населенія города видно изъ сопоставленія прилагаемыхъ при этомъ таблицъ; такъ наримѣръ: послѣ тяжелыхъ событій 1905 года и въ теченіи всего 1906 г. населеніе оставляло Одессу, и жизнь города постепенно замирала. Отсюда въ 1907 году наступило рѣзкое паденіе дѣятельности Станціи, которое выразилось какъ уменьшеніемъ числа всѣхъ обслуженныхъ случаевъ, такъ равно и число случаевъ на тысячу населенія упало съ 7,1 на 6,0. (См. табл. I, II и III).

Внутренняя жизнь Станціи протекала въ 1910 году особенно оживленно. Врачи Станціи имѣли за годъ 13 совѣщаній для обсужденія текущихъ дѣлъ Станціи, для разработки различныхъ вопросовъ внутренней организаціи, а также для выслушанія научныхъ докладовъ, составленныхъ врачами на основаніи матеріаловъ Станціи.

Научные доклады въ теченіи года сдѣлали слѣдующіе врачи.

В. Флоровскій : 1) Случай приживленія отрубленной фаланги:
2) Къ вопросу о колотыхъ ранахъ черепа.

К. Балтеръ : Къ казуистикѣ случайныхъ повѣшеній.

И. Островскій : Къ ученію объ отравленіяхъ.

Д. Финкельштейнъ : Къ казуистикѣ эхинококковыхъ заболѣваній.

Б. Шефтель : Къ казуистикѣ отравленій эфиромъ.

Доклады эти теперь отпечатаны, какъ IV выпускъ трудовъ врачей Станціи.

Въ одномъ изъ засѣданій былъ прочтенъ д-ромъ Флоровскимъ составленный имъ отчетъ о дѣятельности Станціи за семилѣтній періодъ съ 1903—1909 годъ.

Назрѣвшая съ теченіемъ времени потребность въ обезпеченіи медицинской помощью болѣе отдаленныхъ частей города вызвала необходимость въ расширеніи района полезной дѣятельности Станціи. Въ виду чего на одномъ изъ совѣщаній было постановлено :

1) Расширить районъ дѣятельности Станціи, включивъ въ него :

а) Николаевскую дорогу отъ городскихъ скотобоенъ до свалокъ.

б) Куяльницкую дорогу до пересѣченія ея съ Филодоровой улицей и эту послѣднюю до Балковской улицы.

в) Дальницкую улицу до пересѣченія ея съ Бугаевской, эту послѣднюю до пересѣченія ея съ Балковской и всю мѣстность, находящуюся между этими тремя улицами.

г) мѣстность между Мельничной и Выгонной улицами.

д) Французскій бульваръ до поворота на Аркадійскую дорогу.

Кромѣ расширенія района постановлено :

2) выѣзжать на квартиры на всякаго рода травмы и тяжкія заболѣванія. Въ виду встрѣтившейся вслѣдствіе этого надобности дополнить медицинскіе ящики нѣкоторыми медикаментами, избрана коммиссія изъ врачей Балтера, Финкельштейна и Флоровскаго для детальной разработки этого вопроса.

Съ цѣлью дать возможность врачамъ-кандидатамъ ближе и подробнѣе ознакомиться съ технической постановкой дѣла оказанія помощи на случаяхъ, совѣщаніе признало необходимымъ повысить число пробныхъ выѣздовъ для каждаго врача-кандидата до 50, и вмѣстѣ съ тѣмъ совѣщаніе постановило къ совершенію пробныхъ выѣздовъ допускать только врачей, работавшихъ въ какомъ либо лечебномъ учрежденіи не менѣе двухъ лѣтъ.

Для мѣстной анестезіи въ истекшемъ году Совѣщаніемъ рѣшено ввести на Станціи кромѣ кокаина еще 0,5% растворъ новокаина и 1% стоваина. Что же касается общаго наркоза, то постановлено на Станціи не производить его ни въ коемъ случаѣ, а всѣхъ пострадавшихъ, нуждающихся въ таковомъ, отправлять въ городскую больницу.

Коммиссіей изъ врачей: Островскаго, Шефтеля и Флоровскаго была вновь пересмотрѣна таблица «Яды и противоядія» и послѣ незначительныхъ измѣненій съ одобренія Совѣщанія отпечатана. Таблицами этими снабжены одесскія аптеки, больницы, различныя общественныя учрежденія и многіе частные врачи. За ними же часто обращаются на Станцію больницы, военные лазареты и т. п. учрежденія изъ другихъ городовъ.

Всѣмъ желающимъ таблица выдается и высылается бесплатно.

Врачами Станціи было обращено вниманіе на то, что очень часто пострадавшимъ до прибытія кареты приходится лежать на полу или на улицѣ въ грязи. Чтобы по возможности устранить это, Совѣщаніемъ постановлено было въ нѣкоторыхъ многолюдныхъ центрахъ, куда кареты чаще вызываются, помѣстить станціонныя носилки, чтобы еще до прибытія кареты можно было пострадавшаго на нихъ уложить, а при случаѣ и отнести на носилкахъ въ закрытое помѣщеніе. На первое время рѣшено носилки размѣстить по аптекамъ, и съ 1910 года многія Одесскія аптеки снабжены уже станціонными носилками.

На время художественно-промышленной выставки, бывшей въ Одессѣ въ 1910 году, Станція организовала добавочное дежурство третьей кареты, которая должна была обслуживать несчастные случаи исключительно на территоріи выставки. Съ этою цѣлью былъ приглашенъ и особый медицинскій персоналъ.

Въ истекшемъ году устроены были на Станціи обычные систематическіе курсы для подготовки санитаровъ и былъ произведенъ первый экзамень, послѣ котораго выдержавшимъ постановлено выдать соотвѣтствующія свидѣтельства. Для выработки дальнѣйшей программы курсовъ избрана коммиссія изъ врачей Шефтеля, Балтера и Флоровскаго. Этотъ же послѣдній любезно принялъ на себя и составленіе соотвѣтствующаго учебника. Рѣшено также подыскать какой-либо популярный медицинскій журналъ для чтенія санитарамъ.

Въ виду появленія въ г. Одессѣ въ 1910 г. холерной эпидеміи явилась необходимость познакомить санитаровъ Станціи съ этою болѣзнью. Выполненіе этого было возложено Совѣщаніемъ на д-ра Флоровскаго, что имъ и было съ успѣхомъ исполнено въ видѣ популярной лекціи, приуроченной къ понятіямъ санитаровъ.

Кромѣ того, на случай выѣзда къ холерному, въ каретахъ введены особые легко-стерилизуемые металлическіе ящики, гдѣ помѣщены всѣ необходимые медикаменты для оказанія первой помощи холернымъ больнымъ.

Музей Станціи обогатился въ отчетномъ году патолого-анатомическими препаратами (около 20) желудковъ отравившихся различными ядами. Особенно интереснымъ представляется препаратъ желудка съ двумя прободными отверстіями послѣ

отравленія сѣрной кислотой (см. рисунокъ).

Во врачебномъ персоналѣ за минувшій годъ произошли на Станціи слѣдующія перемѣны: д-ръ Н. Г. Гавриловъ, вслѣдствіе переѣзда на жительство въ Ростовъ н/Д., оставилъ службу на Станціи, и на его мѣсто избранъ 1-й кандидатъ д-ръ Флоровскій, а 1-мъ кандидатомъ избранъ д-ръ Марцинекъ. Вслѣдствіе просьбы д-ра Островскаго освободить его отъ занятій съ санитарями, его обязанности возложены Совѣщаніемъ на д-ра Флоровскаго и д-ра Шефтеля.

Станція не ограничивается въ своей дѣятельности узко-спеціальными рамками, а принимаетъ широкое участіе и въ общественной жизни. Такъ, напримѣръ, на Станцію изъ разныхъ городовъ поступаютъ запросы объ организаціи дѣла скорой помощи пострадавшимъ, объ устройствѣ медицинскихъ ящиковъ и ихъ снаряженіи, объ организаціи курсовъ по подачѣ первой помощи въ несчастныхъ случаяхъ, просьбы о высылкѣ инструкцій, таблицъ противоядій и т. д. Въ послѣднее время такіе запросы поступили на Станцію изъ Тифлиса, С.-Петербурга, Николаева, Астрахани, Гельсингфорса, Херсона, Архангельска, Кракова и другихъ городовъ. Всѣ запросы и просьбы удовлетворяются Станціей немедленно, при чемъ высылаются и всѣ необходимые матеріалы, какими только она располагаетъ.

Въ 1910 же году г. Предсѣдателемъ Общества скорой медицинской помощи въ Харьковѣ проф. И. Н. Оболенскимъ были командированы на Одесскую Станцію для изученія на мѣстѣ организаціи и веденія всего дѣла врачи Н. А. Молоховъ и Б. В. Фаеръ. Въ цѣляхъ содѣйствія нарождающемуся въ Харьковѣ Обществу скорой помощи нашей Станціей было принесено въ даръ Харьковской Станціи оборудованіе одной кареты.

На предложеніе организаціоннаго комитета русскаго отдѣла международной гигиенической выставки въ г. Дрезденѣ принять участіе Станція изъявила согласіе, и для выработки плана участія въ 1910 году была избрана коммиссія, въ составъ которой вошли: г. Предсѣдатель Общества Одесскихъ Врачей Я. Ю. Бардахъ, инспекторъ Станціи Н. А. Тарасовъ и д-ръ В. В. Флоровскій.

Станція изъявила также согласіе вступить членомъ во Всероссійскій союзъ Скорой помощи.

Считаю необходимымъ также упомянуть, что Станція обмѣнивается своими учеными трудами со многими учрежденіями.

Посѣтили Станцію въ отчетномъ году многія группы и отдѣльныя лица, изъ которыхъ назову слѣдующихъ :

1) Члены 1-го Всероссийскаго съѣзда дѣятелей и специалистовъ по городскому благоустройству, созваннаго въ г. Одессѣ по случаю выставки. Членамъ съѣзда детальное устройство и организація Станціи были демонстрированы г. Предсѣдателемъ. По осмотрѣ Станціи члены съѣзда въ книгѣ посѣтителей сдѣлали слѣдующую надпись: «1910 года сентября 18 дня члены 1-го Всероссийскаго съѣзда дѣятелей и специалистовъ по городскому благоустройству посѣтили Станцію скорой медицинской помощи и видѣли осуществленіе большого филантропическаго дѣла, созданнаго и руководимаго глубокоуважаемымъ графомъ М. М. Толстымъ, который продумалъ организацію во всѣхъ деталяхъ и воодушевилъ его рѣдкосердечнымъ отношеніемъ».

2) Экскурсіи :

а) Организованная комиссіей образовательныхъ экскурсій при Московскомъ Отдѣленіи Россійскаго Общества туристовъ. Станцію разновременно посѣтили три группы этого Общества.

б) Общества взаимопомощи учащимъ и учившимъ въ народныхъ училищахъ Херсонскаго уѣзда.

в) Ученицъ Симферопольской женской гимназіи.

г) Березовской школы садоводства.

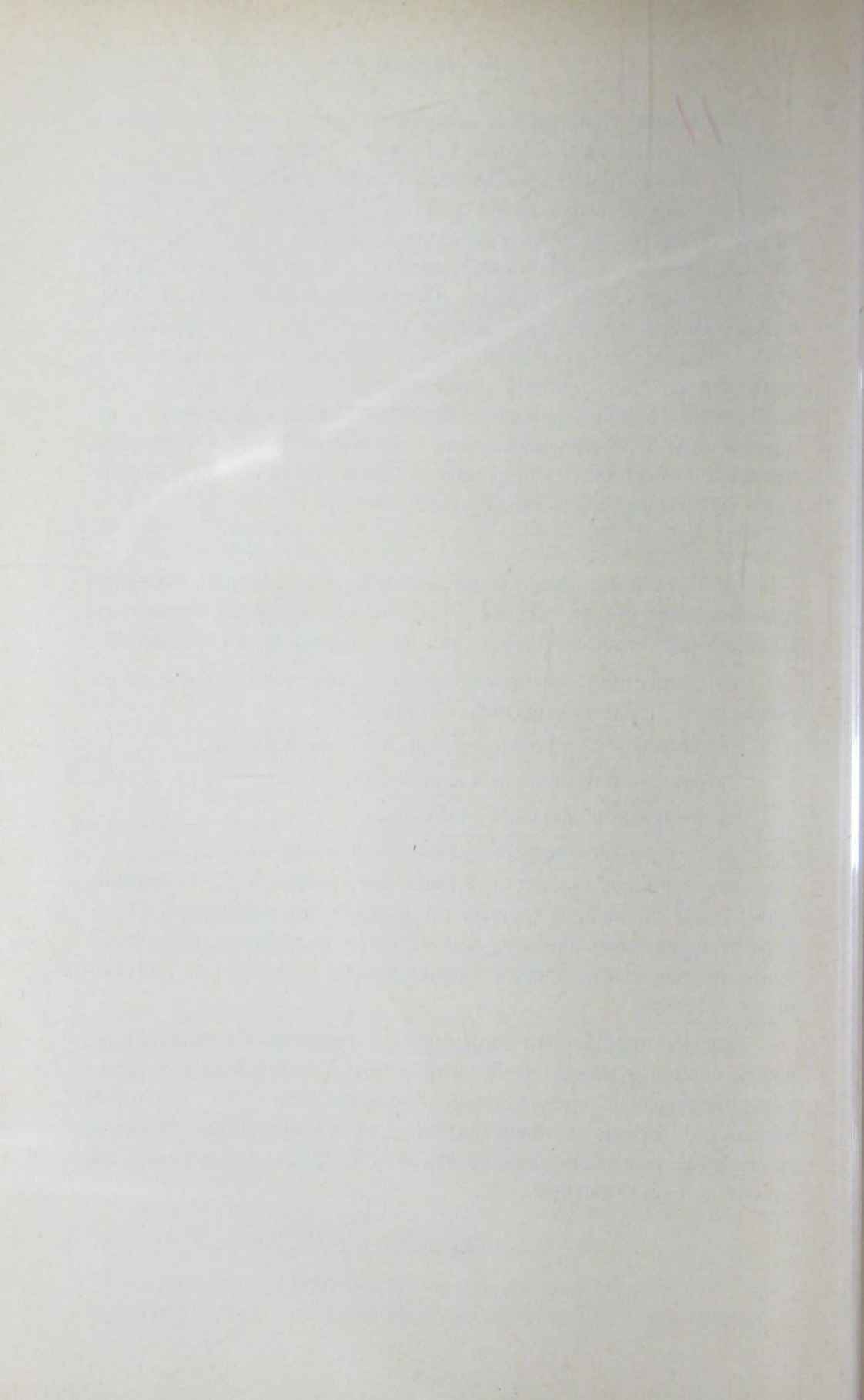
д) Роменской женской гимназіи.

е) Студентовъ военно-медицинской академіи.

ж) 8-й классъ Одесской женской гимназіи С. А. Верцинской. Этой послѣдней группѣ, по желанію ея участницъ, секретаремъ Совѣщанія, помимо демонстраціи учрежденія, былъ прочтенъ историческій очеркъ возникновенія и развитія дѣятельности Станціи.

Между отдѣльными лицами, посѣтившими Станцію, были : членъ совѣта и казначей Всероссийскаго союза скорой помощи д-ръ Бертенсонъ, предсѣдатель Русскаго Общества охраненія народнаго здравія и предсѣдатель С.-Петербургской городской санитарной комисіи приватъ-доцентъ Губертъ, профессора Высоковичъ и Заболотный.





ДЕНЕЖНЫЙ ОТЧЕТЪ

за 1910 годъ.

ПРИХОДЪ.

Денежный Отчет

Остатокъ на 1-е Января 1910 г.	—	—	165
Сч. Графа М. М. Толстого.			
Поступило наличными отъ Графа Михаила Михайловича Толстого	30086	05	30086
Сч. Пожертвованій.			
Поступило отъ П. А. Казаринова	200	—	
» » Б. Бернштейна	15	—	
» » С. Сергѣевой	10	—	
» » Московск. артели	12	—	237
Сч. Авансовъ.			
Возвращены д-ромъ Е. Бѣловымъ взятыя 30 марта 1908 г.	100	—	100
Итого	—	—	30588
Балансъ	30588	08	30588

а 1910 годъ.

РАСХОДЪ.

Жалованье врачамъ	7370	—		
» администраціи	1434	95		
» санитарамъ	2464	04		
» кучерамъ	1512	05		
Продовольствие персонала	2521	16		
Конюшня и фуражъ	3263	12		
Экипажи	2029	21		
Упряжь	268	47		
Хирургич. инструм. и медицин. ящики	659	56		
Аптека	775	84		
Перевязочные материалы	610	50		
Мебель и утварь	297	69		
Обмундировка и бѣлье	820	49		
Канцелярія и печат. отчетовъ	1096	46		
Отопление	1290	93		
Освѣщеніе	1203	82		
Обязанности и страховка	206	77		
Сигнализациа	203	70		
Печатка бѣлья	103	05		
Ремонтъ зданія	917	58		
Ремонтъ инвентаря	90	28		
Библиотека и музей	469	97		
Разные расходы	601	97		
Сч. О-ва Одесск. врачей	—	—		
Сч. авансовъ	—	—		
Сч. Выставки въ Дрезденѣ	258	25	30469	86
Итого			30469	86
Остатокъ на 1 Января 1911 г.	118	22	118	22
Балансъ	30588	08	30588	08

Поясненіє къ денежному отчету.

Счетъ жалованья врачамъ: 8 штатнымъ врачамъ 5760 р., отпуски врачей 524 р., отсутствіе по болѣзни и др. 726 р., 2 врачамъ на время выставки 360 р. *Всею 7370 р.*

Счетъ жалованья администраціи: Инспектору Станціи 720 р., дворнику 330 р., швейцару 246 р., кухаркѣ 138 р. 95 к. *Всею 1434 р. 95 к.*

Счетъ жалованья санитарамъ: старшему санитару по 31 р. 50 к.—378 р., 4 первымъ санитарамъ по 28 р. 93 к.—1306 р. 04 к., 3 вторымъ санитарамъ по 20 р.—780 р. *Всею 2464 р. 04 к.*

Счетъ жалованья кучерамъ: 2 кучерамъ по 28 р. 93 к.—694 р. 32 к., 2 кучерамъ по 27 р. 56 к.—660 р. 23 к., особо за уборку лошадей 70 р., кучеру 5-му на время выставки 87 р. 50 к. *Всею 1512 р. 05 к.*

Счетъ продовольствія: продовольствіе персонала 1425 р. 95 к., чай для врачей 371 р. 40 к., ужины для врачей 333 р., уголь древесный 67 р. 20 к., праздничный столъ для персонала 216 р. 66 к., праздничный столъ для врачей 75 р., квась въ холерное время 31 р. 95 к. *Всею 2521 р. 16 к.*

Счетъ конюшни: 2242 п. сѣна 1038 р. 42 к., 1657 п. овса 1220 р. 10 к., 1087 п. соломы 217 р. 61 к., ковка лошадей 420 р. 50 к., подковы резиновыя 135 р. 70 к., лечение, отправка лошадей, скребницы, щетки и проч. 230 р. 79к. *Всею 3263 р. 12 к.*

Счетъ экипажей: ремонтъ 4-хъ каретъ 1306 р. 72 к., 2 комплекта резинъ «Reform» 526 р. 13 к., оборудованіе каретъ 103 р. 01 к., освѣщеніе и содержаніе каретъ въ чистотѣ 93 р. 35 к. *Всею 2029 р. 21 к.*

Счетъ упряжи: 1 пара шоръ англійскихъ 125 р., 2 сѣделки, недоуздки, вожжи, удила и ремонтъ упряжи 143 р. 47 к. *Всею 268 р. 47 к.*

Счетъ хирургическихъ инструментовъ: 12 носилокъ парусиновыхъ 120 р., парусина для носилокъ и ящичковъ 58 р. 20 к., 1 трансформаторъ 66 руб., 1 шпатель электрической 22 р., 1 приборъ для эндоскопіи и гальвано-каустики 16 р. 95 к. 1 фарадическ. машинка 22 р., 1 грѣлка электрическая 18 р., 2 прибора для аграфокъ 24 руб., 2 биксы 24 р., надписи на станкахъ 20 р., инструментъ мелкій 124 р., ремонтъ ящичковъ 67 р., кле-

енка, пузыри и т. д. 28 р. 91 к., ремонтъ, никелир. инструм.
48 р. 50 к. *Всею 659 р. 56 к.*

Счетъ аптеки: лѣкарства 243 р. 97 к., медикаменты 135 р.
63 к., спиртъ, коньякъ, кофе, масло пров. 95 р. 58 к., 546
ампуль морфія, кофеина, эрготина, стоваина и т. д. 44 р. 12 к.,
106 ампуль для фізіол. раствора 49 р., 9 цил. кислорода 85 р.,
ледь 69 р. 30 к., посуда, бумага и проч. 53 р. 24 к. *Всею*
775 р. 84 к.

Счетъ перевязочною матеріала: марля для бинтовъ 247 р.
20 к., салфетки, шарики и тампоны 120 р., 7 п. ваты гигро-
скопич. 156 р. 50 к., 3 п. ваты простой 53 р., картонъ, булавки,
бумага и проч. 33 р. 80 к. *Всею 610 р. 50 к.*

Счетъ мебели и утвари: шкафъ, столики, кровати и проч.
179 р. 31 к., огнегаситель 25 р., шлангъ резиновый 24 р., ут-
варь разная 69 р. 38 к. *Всею 297 р. 69 к.*

Счетъ облундированія и бѣлья: 20 костюмовъ парусиновыхъ
260 р., 21 фуражка форменная 57 р. 50 коп., 20 значковъ для
фуражекъ серебряныхъ 180 р., валенки, галоши и перчатки 27 р.
70 к., 6 одѣялъ 54 р. 95 к., постройка бѣлья 160 р. 10 к.,
ремонтъ одежды и бѣлья 80 р. 24 к. *Всею 820 р. 49 к.*

Счетъ канцеляріи: печатаніе книгъ, отчетовъ, таблицъ,
бланковъ и т. д. 357 р. 60 к., составленіе отчетовъ 470 р.
клише, картограммы, планы и т. д. 62 р. 41 к., письменныя при-
надлежности 89 р. 31 к., разсылка отчетовъ и корреспонденціи
79 р., телеграммы 38 р. 14 к. *Всею 1096 р. 46 к.*

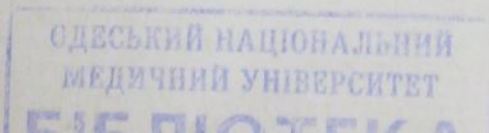
Счетъ отопленія: 2670 п. угля пламеннаго 708 р. 74 к.,
1777 п. угля кокса 485 р. 29 к., 320 п. дровъ 58 р. 70 к.,
ремонтъ колосник. и проч. 38 р. 20 к. *Всею 1290 р. 93 к.*

Счетъ освѣщенія: электрическое освѣщеніе 870 р. 98 к.,
трансформаторъ 200 р., установка, горѣлки, газъ и ремонтъ
132 р. 84 к. *Всею 1203 р. 82 к.*

Счетъ страховки: недвижимаго имущества 104 р. 72 к.,
движимаго имущества 102 р. 5 к. *Всею 206 р. 77 к.*

Счетъ сигнализаціи: абонементъ 2 телефоновъ 97 р. 05 к.,
жалованье монтеру и ремонтъ 106 р. 65 к. *Всею 203 р. 70 к.*

Счетъ стирки бѣлья: стирка бѣлья и костюмовъ 103 р. 05 к.
Всею 103 р. 05 к.



Счетъ ремонта зданія: ремонтъ зданія и асфальтовыя работы. *Всею 917 р. 58 к.*

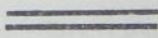
Счетъ ремонта инвентаря: ремонтъ мебели и проч. инвентаря 90 р. 28 к. *Всею 90 р. 28 к.*

Счетъ разнаю расхода: вывозка сора 132 р. 50 к. пострадавшимъ билетами и деньгами 82 р. 10 к., содержаніе зданія въ чистотѣ 121 р. 48 к., праздничные, разъѣзды и другіе мелкіе расходы 265 р. 89 к. *Всею 601 р. 97 к.*

Счетъ бібліотеки и музея: журналы и книги медицинскія, газеты и проч. 229 р. 35 к., переплеты, рамы, паспарту, спиртъ банки и проч. 240 р. 62 к. *Всею 469 р. 97 к.*

Счетъ выставки въ Дрезденъ: анатомическіе препараты 123 р., постройка и обивка медицинскихъ ящичковъ 135 р. 25 к. *Всею 258 р. 25 к.*

Итого 30469 руб. 86 коп.



BERICHT

über die

TÄTIGKEIT DER RETTUNGSSTATION

in ODESSA

für das Jahr 1910.

	Fälle	%
Gesamtzahl der Fälle.		
A. Ausfahrtfälle	2734	64,63
B. Stationsfälle	1496	35,37
Zusammen.	4230	
1) Anzahl der behandelten Personen		
2) " " " " " "		
Anzahl der Vorfälle bei Tag	2919	69,01
" " " " Nacht	1311	30,99
Zusammen.	4230	
a) Hilfeleistung	3946	89,22
b) Todt gefunden	151	3,41
c) Hilfeleistung entsagt	124	2,80
d) Die Kranken nicht getroffen	163	3,69
e) Irrige Meldungen	39	0,88
pro die: 12,11		
Zusammen.	4423	
Ort der Unfälle ausserhalb der Station*)		
In Wohnungen	905	33,21
Auf Strassen und Plätzen	917	33,65
In öffentlichen Plätzen	530	19,45
In Höfen	204	7,49
Auf dem Meer	75	2,75
In Fabriken und Werkstätten	51	1,87
Auf Eisenbahngeleise	26	0,96
Auf Tramwaygeleise	17	0,62
Zusammen.	2725	

*) Ausgeschlossen Tabelle, I B, d. e.

	Fälle	%
Requisitionen.		
Durch Private	753	27,54
„ Polizei	1755	64,19
„ Öffentlichen Anstalten	199	7,28
„ Fabrik und Werkstätte	27	0,99
Zusammen.	2734	
Geschlechte*).		
Männer	2166	51,31
Frauen	1417	33,57
Kinder (unter 15 Jahren)	638	15,12
Zusammen.	4221	
Beruf*).		
Arbeiter	740	17,53
Ohne Beruf	554	13,12
Hauswirtschaft	501	11,87
Handwerker	592	14,02
Dienstboten	342	8,10
Studierende	314	7,44
Unbekannt	369	8,74
Angestellte	264	6,25
Kaufleute	110	2,66
Freie Berufe	161	3,81
Fuhrleute	75	1,77
Hausmeister	47	1,11
Polizei	44	1,04
Seeleute	46	1,09
Militär	27	0,64
Wächter	13	0,31
Feuerwehr	7	0,16
Bettler	15	0,34
Zusammen.	4221	
Gesamtzahl der Erkrankungen, Vergiftungen und Verletzungen**).		
Erkrankungen	931	
Vergiftungen	940	
Verletzungen	2350	
Zusammen.	4221	

*) Ausgeschlossen Tabelle I d. e.

**) „ „ I B, d, e.

	Fälle	o/o
Erkrankungen.		
Cholera asiatica	5	
Allgemeines Unwohlsein	185	
Epileptische, hysterische und eklamptische Krämpfe	294	
Ohnmachten	162	
Unbestimmte Erkrankungen	86	
Blutungen aus Körperhöhlen	51	
Gefahr des Erstickens	31	
Irrsinnige	8	
Geburstwehen	13	
Abortus	3	
Simulation	28	
Schlaganfälle	26	
Gefahr des Ertrinkens	23	
Hitzschlag	6	
Schlag durch elektrische Ströme	3	
Erfrieren	2	
Urinretention	5	
Zusammen.	931	
Vergiftungen.		
Durch verschiedene Gifte	854	
„ Einatmung von Giftgasen	86	
Zusammen.	940	
Verletzungen.		
Knochenbrüche der Extremitäten:		
Einfache	94	
Mehrfache	1	
Offene	15	
Zerschmetterte	14	
Traumatische Amputation	5	
Bruch der Schädelknochen	14	
„ des Schlüsselbeines	5	
„ der Rippen	13	
„ des Brustbeines	—	
„ der Wirbelsäule	2	
„ der Kniescheibe	1	
„ des Beckens	4	
Kontusionen	380	
Eingedr. Fremdkörper	260	
Brandwunden	176	
Verrenkungen	24	
Ausdehnung der Gelenke	70	
Gehirnerschütterung	26	

	Fälle	%
Blutungen aus Wunden	21	
Eingeklemmte Brüche	5	
Schock	6	
Wunden :		
Hiebwunden	522	
Schnittwunden	362	
Schusswunden	66	
Stichwunden	98	
Stichschnittwunden	30	
Risswunden	81	
Bisswunden	41	
Penetrantwunden mit Ausfall der Eingeweide	10	
Zusammen.	2350	
Selbstmorde und Selbstmordversuche.		
Durch Gifte	651	
„ Schusswaffen	33	
„ Erhängen	28	
„ Schnitt-und Stichwunden	25	
„ Sturz von Höhen	4	
„ Ertrinken	10	
„ Ueberfahren	3	
„ Selbstverbrennen	1	
Zusammen.	755	
Schicksal des Kranken nach der geleisteten Hilfe.		
Krankentransporte:		
nach dem Krankenhaus	1522	
„ der Wohnung	23	
„ der Station	45	
„ dem Morg	3	
„ dem Bahnhof und Schiff	2	
Sind selbst nach Hause gegangen	1454	
„ dageblieben*)	1172	
Zusammen.	4221	
*) Darunter Leichen	168	

Praesident Graf M. Tolstoy.

М.

Одесская Станція Скорой Медицинской Помощи.



Регистраціонная карточка самоубійства (покушенія).

Годъ № по порядку

Книга главная №

Выѣздная книга № Случай №

Правдивая книга больницы №

Мѣсяць число

Время года: зима, весна, лѣто, осень.

День Часть сутокъ: ночь, утро, день, вечеръ.

Карета прибыла на мѣсто случая чрезъ минутъ.

Адресъ случая: улица д. №
участокъ

Мѣсто жительства: улица д. №
участокъ

Имя Фамилія лѣтъ

Званіе: крестьянинъ, мѣщанинъ, дворянинъ, купецъ, почетный гражда-
нинъ, духовное, военное, иностранецъ, неизвѣстное.

Мѣсто рожденія (приписки): губерніи
города (уѣзда) волости

Постоянный ли житель г. Одессы или временный.

Вѣроисповѣданіе: православное, католическое, протестантское, армяно-
григоріанское, іудейское, караимское, магометанское, неизвѣстное.

Семейное состояніе: холостъ, женатъ, вдовъ, разведенный, неизвѣстное.

Примѣчаніе : Если женатъ, вдовъ или разведенный, то—имѣются ли дѣти
(сколько?) или не имѣются.

Профессія

Степень образованія: грамотенъ, малограмотенъ, неграмотенъ, низшаго,
средняго, высшаго, неизвѣстнаго образованія.

Брачнаго, виѣбрачнаго, неизвѣстнаго происхожденія.

Мѣсто самоубійства (покушенія): I. *Квартиры:* собственная квартира, чердакъ, подвалъ, лѣстница, корридоръ, клозеть, сарай, конюшня, прачешная, официальное и общественное учреждение, присутственное мѣсто, чужая квартира, лавка, мастерская, баня, казарма, пріютъ, увеселительное мѣсто, театръ, гостиница, трактиръ, ресторанъ, чайная, публичный домъ, тюрьма, мѣсто ареста, дворъ

II. *Внѣ квартиръ:* улица, садъ, площадь, паркъ, купальни, берегъ моря, полотно желѣзной дороги, кладбище, бульваръ, море, пароходъ, поѣздъ.

Способъ самоубійства (покушенія):

Мотивъ, причина самоубійства (покушенія):

Примѣчаніе: Имѣется ли записка, письмо: да, нѣтъ.

Состояніе, въ которомъ найденъ самоубійца (покушавшійся): трупъ, опасное (агонія, безнадежное, тяжелое, серьезное), неопредѣленное, удовлетворительное.

Былъ ли самоубійца (покушавшійся) въ состояніи *abusus in Vaccho*:
да, нѣтъ.

Родъ помощи:

Самоубійца (покушавшійся) транспортированъ:

- a) въ анатомическій покой (смерть въ каретѣ)
- b) на домъ
- c) на станцію
- d) въ больницу
- e) оставленъ на мѣстѣ.

Время пребыванія въ больницѣ: мѣсяц дн

Исторія болѣзни: a) данныя субъективнаго изслѣдованія:

b) данныя объективнаго изслѣдованія:

Признаки дегенераци: a) физическіе:

b) психическіе:

Исходъ: полное выздоровленіе, выписанъ выздоравливающимъ, съ улучшеніемъ, безъ перемѣнъ, съ ухудшеніемъ, умеръ.

Особыя примѣчанія:

Одесская Станція Скорой Медицинской Помощи.



Регистраціонная карточка самоубійства (покушенія).

Годъ № по порядку

Книга главная №

Выѣздная книга № Случай №

Правдивая книга больницы №

Мѣсяць число

Время года: зима, весна, лѣто, осень.

День Часть сутокъ: ночь, утро, день, вечеръ.

Карета прибыла на мѣсто случая чрезъ минутъ.

Адресъ случая: улица д. №
участокъ

Мѣсто жительства: улица д. №
участокъ

Имя Фамилія лѣтъ

Званіе: крестьянинъ, мѣщанинъ, дворянинъ, купецъ, почетный гражда-
нинъ, духовное, военное, иностранецъ, неизвѣстное.

Мѣсто рожденія (приписки): губерніи
города (уѣзда) волости

Постоянный ли житель г. Одессы или временный.

Вѣроисповѣданіе: православное, католическое, протестантское, армяно-
григоріанское, іудейское, караимское, магометанское, неизвѣстное.

Профессія

Степень образованія: грамотенъ, малограмотенъ, неграмотенъ, низшаго,
средняго, высшаго, неизвѣстнаго образованія.

Брачнаго, вѣнчаннаго, неизвѣстнаго происхожденія.

Мѣсто самоубійства (покушенія): I. *Квартиры:* собственная квартира, чердакъ, подвалъ, лѣстница, корридоръ, клозеть, сарай, конюшня, прачешная, официальное и общественное учреждение, присутственное мѣсто, чужая квартира, лавка, мастерская, баня, казарма, пріютъ, увеселительное мѣсто, театръ, гостиница, трактиръ, ресторанъ, чайная, публичный домъ, тюрьма, мѣсто ареста, дворъ

II. *Внѣ квартиръ:* улица, садъ, площадь, паркъ, купальни, берегъ моря, полотно желѣзной дороги, кладбище, бульваръ, море, пароходъ, поѣздъ.

Способъ самоубійства (покушенія):

Мотивъ, причина самоубійства (покушенія):

Примѣчаніе: Имѣется ли записка, письмо: да, нѣтъ.

Состояніе, въ которомъ найденъ самоубійца (покушавшійся): трупъ, опасное (агонія, безнадежное, тяжелое, серьезное), неопредѣленное, удовлетворительное.

Былъ ли самоубійца (покушавшійся) въ состояніи *abusus in Vaccho*:
да, нѣтъ.

Родъ помощи:

Самоубійца (покушавшійся) транспортированъ: a) въ анатомическій покой (смерть въ каретѣ)
b) на домъ
c) на станцію
d) въ больницу
e) оставленъ на мѣстѣ.

Время пребывания въ больницѣ: мѣсяцъ дн

Исторія болѣзни: a) данныя субъективнаго изслѣдованія:

b) данныя объективнаго изслѣдованія:

Признаки дегенераціи: a) физическіе:

b) психическіе:

Исходъ: полное выздоровленіе, выписанъ выздоравливающимъ, съ улучшеніемъ, безъ перемѣнъ, съ ухудшеніемъ, умеръ.

Особыя примѣчанія:

Ж.

Одесская Станція Скорой Медицинской Помощи.



Регистраціонная карточка самоубійства (покушенія).

Годъ № по порядку

Книга главная №

Выѣздная книга № Случай №

Правдивая книга больницы №

Мѣсяць число

Время года: зима, весна, лѣто, осень.

День Часть сутокъ: ночь, утро, день, вечеръ.

Карета прибыла на мѣсто случая чрезъ минутъ.

Адресъ случая: улица д. №
участокъ

Мѣсто жительства: улица д. №
участокъ

Имя Фамилія лѣтъ

Званіе: крестьянка, мѣщанка, жена (дочь) дворянина, жена (дочь) купца,
жена (дочь) почетнаго гражданина, иностранка, неизвѣстное.

Мѣсто рожденія (приписки): губерніи
города (уѣзда) волости

Постоянная ли жительница г. Одессы или временная.

Вѣроисповѣданіе: православное, католическое, протестантское, армяно-
григоріанское, іудейское, караимское, магометанское, неизвѣстное.

Семейное состояніе: дѣвица, замужняя, вдова, разведенная, неизвѣстное.

Примѣчаніе: Если замужемъ, вдова или разведенная, то—имѣются ли дѣти
(сколько?) или не имѣются.

Профессія

Степень образованія: грамотна, малограмотна, неграмотна, низшаго, сред-
няго, высшаго, неизвѣстнаго образованія.

Брачнаго, вѣнчанаго, неизвѣстнаго происхожденія.

Состояніе полового аппарата: а) время послѣдней менструаціи:
б) беременность мѣсяць
в) климактерическій періодъ
г) заболѣванія полового аппарата

Мѣсто самоубійства (покушенія): I. *Квартиры:* собственная квартира, чердакъ, подвалъ, лѣстница, корридоръ, клозеть, сарай, конюшня, прачешная, официальное и общественное учреждение, присутственное мѣсто, чужая квартира, лавка, мастерская, баня, казарма, пріютъ, увеселительное мѣсто, театръ, гостиница, трактиръ, ресторанъ, чайная, публичный домъ, тюрьма, мѣсто ареста, дворъ

II. *Внѣ квартиръ:* улица, садъ, площадь, паркъ, купальни, берегъ моря, полотно желѣзной дороги, кладбище, бульваръ, море, пароходъ, поѣздъ.

Способъ самоубійства (покушенія):

Мотивъ, причина самоубійства (покушенія):

Примѣчаніе: Имѣется ли записка, письмо: да, нѣтъ.

Состояніе, въ которомъ найдена самоубійца (покушавшаяся): трупъ, опасное (агонія, безнадежное, тяжелое, серьезное), неопредѣленное, удовлетворительное.

Была ли самоубійца (покушавшаяся) въ состояніи *abusus in Vascho*:
да, нѣтъ.

Родъ помощи:

Самоубійца (покушавшаяся) транспортирована: а) въ анатомическій покой (смерть въ каретѣ)
б) на домъ
в) на станцію
г) въ больницу
е) оставлена на мѣстѣ.

Время пребыванія въ больницѣ: мѣсяцъ дн

Исторія болѣзни: а) данныя субъективнаго изслѣдованія:

б) данныя объективнаго изслѣдованія:

Признаки дегенераціи: а) физическіе:

б) психическіе:

Исходъ: полное выздоровленіе, выписана выздоравливающей, съ улучшеніемъ, безъ перемѣнъ, съ ухудшеніемъ, умерла.

Особыя примѣчанія:

Одесская Станція Скорой Медицинской Помощи.



Регистраційная карточка самоубійства (покушенія).

Годъ № по порядку

Книга главная №

Выѣздная книга № Случай №

Правдивая книга больницы №

Мѣсяць число

Время года: зима, весна, лѣто, осень.

День Часть сутокъ: ночь, утро, день, вечеръ.

Карета прибыла на мѣсто случая чрезъ минутъ.

Адресъ случая: улица д. №
участокъ

Мѣсто жительства: улица д. №
участокъ

Имя Фамилія лѣтъ

Званіе: крестьянка, мѣщанка, жена (дочь) дворянина, жена (дочь) купца,
жена (дочь) почетнаго гражданина, иностранка, неизвѣстное.

Мѣсто рожденія (приписки): губерніи
города (уѣзда) волости

Постоянная ли жительница г. Одессы или временная.

Вѣроисповѣданіе: православное, католическое, протестантское, армяно-
григоріанское, іудейское, караимское, магометанское, неизвѣстное.

Профессія

Степень образованія: грамотна, малограмотна, неграмотна, низшаго, сред-
няго, высшаго, неизвѣстнаго образованія.

Брачнаго, внѣбрачнаго, неизвѣстнаго происхожденія.

Состояніе полового аппарата: а) когда появилась первая менструація:
б) время послѣдней менструаціи:
с) заболѣванія полового аппарата

Мѣсто самоубійства: I. *Квартиры:* собственная квартира, чердакъ, подвалъ, лѣстница, корридоръ, клозетъ, сарай, конюшня, прачешная, официальное и общественное учреждение, присутственное мѣсто, чужая квартира, лавка, мастерская, баня, казарма, пріютъ, увеселительное мѣсто, театръ, гостиница, трактиръ, ресторанъ, чайная, публичный домъ, тюрьма, мѣсто ареста, дворъ

II. *Внѣ квартиръ:* улица, садъ, площадь, паркъ, купальни, берегъ моря, полотно желѣзной дороги, кладбище, бульваръ, море, пароходъ, поѣздъ.

Способъ самоубійства (покушенія):

Мотивъ, причина самоубійства (покушенія):

Примѣчаніе: Имѣется ли записка, письмо: да, нѣтъ.

Состояніе, въ которомъ найдена самоубійца (покушавшаяся): трупъ, опасное (агонія, безнадежное, тяжелое, серьезное), неопредѣленное, удовлетворительное.

Была ли самоубійца (покушавшаяся) въ состояніи *abusus in Vaccho*:
да, нѣтъ.

Родъ помощи:

Самоубійца (покушавшаяся) транспортирована: a) въ анатомическій покой (смерть въ каретѣ)
b) на домъ
c) на станцію
d) въ больницу
e) оставлена на мѣстѣ.

Время пребыванія въ больницѣ: мѣсяц дн

Исторія болѣзни: a) данныя субъективнаго изслѣдованія:

b) данныя объективнаго изслѣдованія:

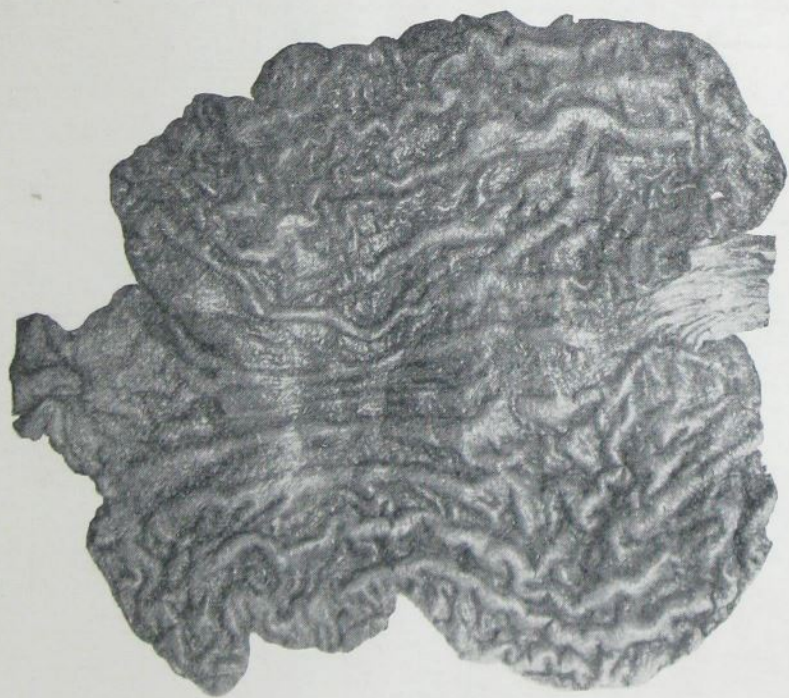
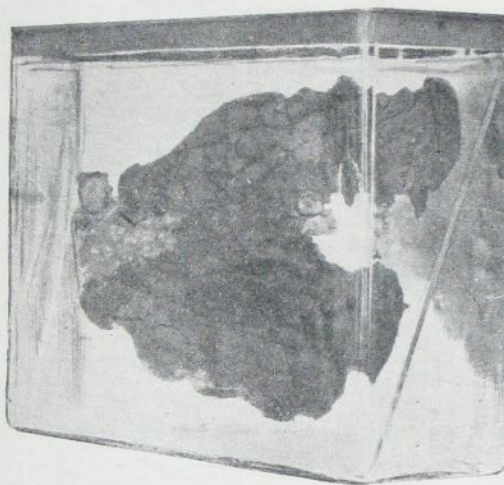
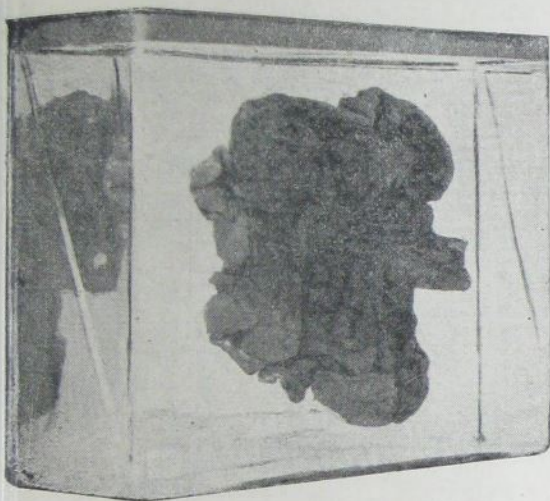
Признаки дегенерациі: a) физическіе:

b) психическіе:

Исходъ: полное выздоровленіе, выписана выздоравливающей, съ улучшеніемъ, безъ перемѣнъ, съ ухудшеніемъ, умерла.

Особыя примѣчанія:

Изъ коллекціи патолого-анатомическихъ препаратовъ.

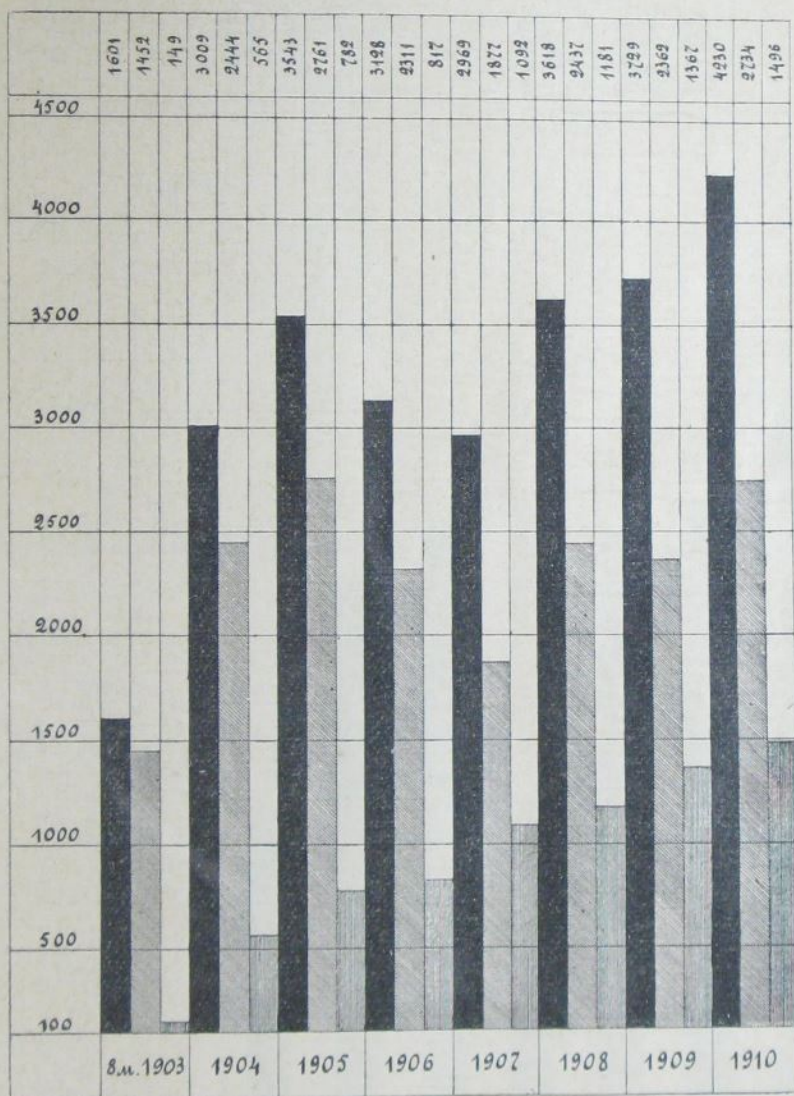


ПРЕПАРАТЪ ЖЕЛУДКА.

Отравленіе карболовой кислотой.

Общее количество слугаевъ

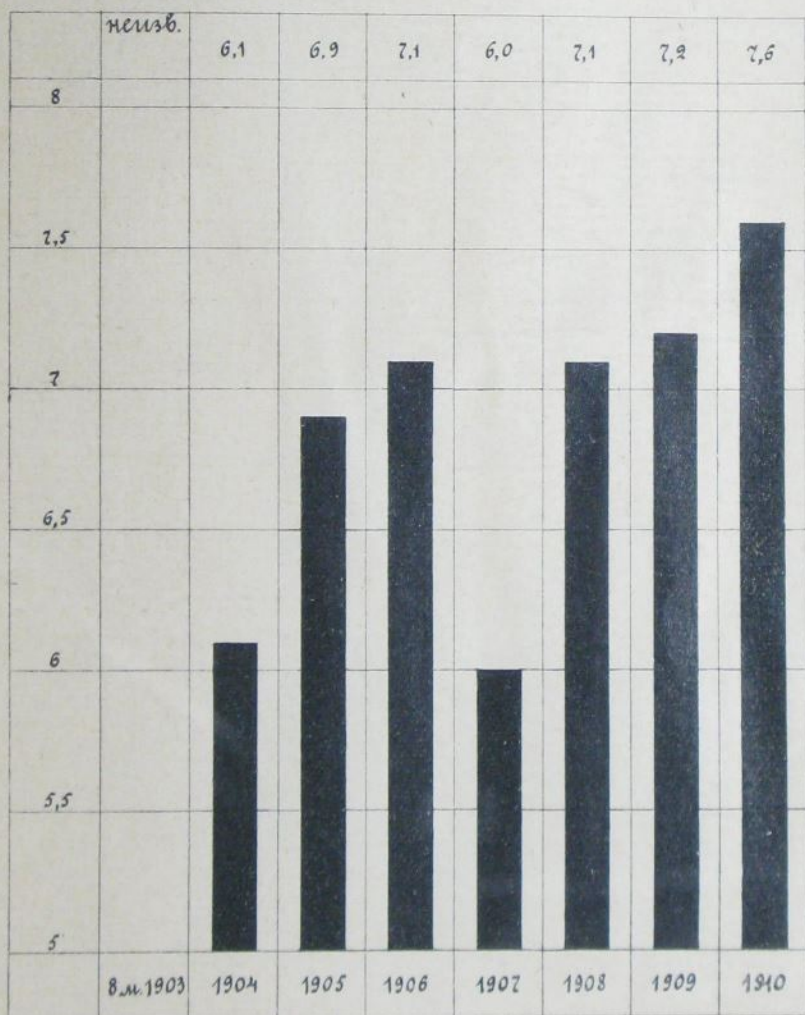
1903 - 1910



- Въстьхъ слугаевъ
- Вънѣздныхъ
- Станціонныхъ

Число служащих въ обслуживаемыхъ станціяхъ
на тысячу населенія

1903 — 1910



Население г. Одессы по отдельным годам за время
дѣятельности станціи скорой медицинской помощи

1903 — 1910

