

DOI 10.26886/2523-6938.2(5)2020.3

UDC 616.5-007.282

**THE EMOTIONAL COMPONENTS OF THE PATHOGENESIS AND CLINIC OF ROSACEA (DEMONSTRATION MATERIALS OF STUDENTS AND YOUNG SCIENTISTS): Part 2**

**<sup>1</sup>Vyacheslav Ye. Hladchuk, MD, PhD, DSc**

<https://orcid.org/0000-0001-8448-3852>

**<sup>2</sup>Veronika V. Bocharova, MD, PhD, DSc**

<https://orcid.org/0000-0001-7346-770X>

**<sup>2</sup>Alina P. Slichna**

<https://orcid.org/0000-0001-6029-1573>

**<sup>2</sup>Karina N. Piantkivska**

<https://orcid.org/0000-0002-0040-7631>

e-mail: v-19@ukr.net

<sup>1</sup>Hladchuk Medical Aesthetic Center, Ukraine, Kiev

<sup>2</sup>Odessa National Medical University, Ukraine, Odessa

*The subject of research - the emotional components of rosacea tides in women. The purpose of the work is to provide demonstration materials of students-scientists concerning the mechanisms of development of emotional reactions in rosacea. Visual data from modern sources of scientific information, which indicate the complexity of the pathogenesis of rosacea and the development of clinical manifestations of emotional response of patients to the presence of a rash on the skin.*

*Key words: rosacea, limbic system, demonstration materials.*

*<sup>1</sup>В. Є. Гладчук, доктор медичних наук; <sup>2</sup>В. В. Бочарова, доктор медичних наук; <sup>2</sup>А. П. Слічна, <sup>2</sup>К. М. П'янтківська. Емоційні компоненти патогенезу та клініки розацеа (демонстраційні матеріали студентів та молодих вчених): Частина 2 / <sup>1</sup>Hladchuk*

*Medical Aesthetic Center, Україна, Київ; <sup>2</sup>Одеський національний медичний університет, Україна, Одеса*

*Предмет дослідження – емоційні компоненти розацеа-приливів у жінок. Мета роботи – надати демонстраційні матеріали студентів-науковців що стосуються механізмів розвитку емоційних реакцій при розацеа. Приведені наглядні дані з сучасних джерел наукової інформації, які свідчать про складність патогенезу розацеа і розвитку клінічних проявів емоційного реагування хворих на наявність висипки на шкірі обличчя.*

*Ключові слова: розацеа, лімбічна система, демонстраційні матеріали.*

**Введение.** В части 1 одноименной статьи (*Dermatovenerology and Cosmetology*, 2020) сообщались материалы о значении механизмов развития эмоциональных реакций у больных розацеа и необходимости дальнейшего изучения данной проблемы. Актуальность исследования обусловлена и тем, что в процессе обучения в ВУЗе энергетическим механизмам этих аспектов мало уделяется внимание, тогда как во многом именно биоэнергетические механизмы работы, особенно структур лимбической системы головного мозга, играют главенствующую роль в возникновении тех или иных эмоциональных реакций.

**Цель работы** – предоставить демонстрационные данные современных источников научной информации, которые свидетельствуют о сложности патогенеза розацеа и развития клинических проявлений эмоционального реагирования больных на наличие высыпаний на коже лица.

**Материалы к проблеме.** Как на практических занятиях (в качестве технических средств обучения), так и при проведении научно-исследовательской работы студентов (особенно – при дистанционной

форме обучения) следует обращать внимание на то, что лимбическая система – это более 10 структурных образований (рис. 1), выполняющая более 20 разнообразных функций.

**Лимбическая система**

<p><b>Структуры:</b></p> <ul style="list-style-type: none"> <li>✓ гиппокамп</li> <li>✓ гипоталамуса</li> <li>✓ ретикулярной формации среднего мозга</li> <li>✓ обонятельной сенсорной системы</li> </ul>	<p><b>Тела:</b></p> <ul style="list-style-type: none"> <li>✓ сосцевидное</li> <li>✓ миндалевидное</li> <li>✓ мозолистое</li> </ul>	<p><b>Извилины:</b></p> <ul style="list-style-type: none"> <li>✓ поясная</li> <li>✓ зубчатая</li> <li>✓ парагиппокампальная</li> </ul>	<p><b>Другие образования:</b></p> <ul style="list-style-type: none"> <li>✓ переднее и заднее продырявленное вещество</li> </ul>
--	--	--	---

**Рисунок 1. Структуры лимбической системы**

На рис. 2 (а-д) продемонстрированы структуры лимбической системы.



**Рисунок 2а. Структуры лимбической системы**

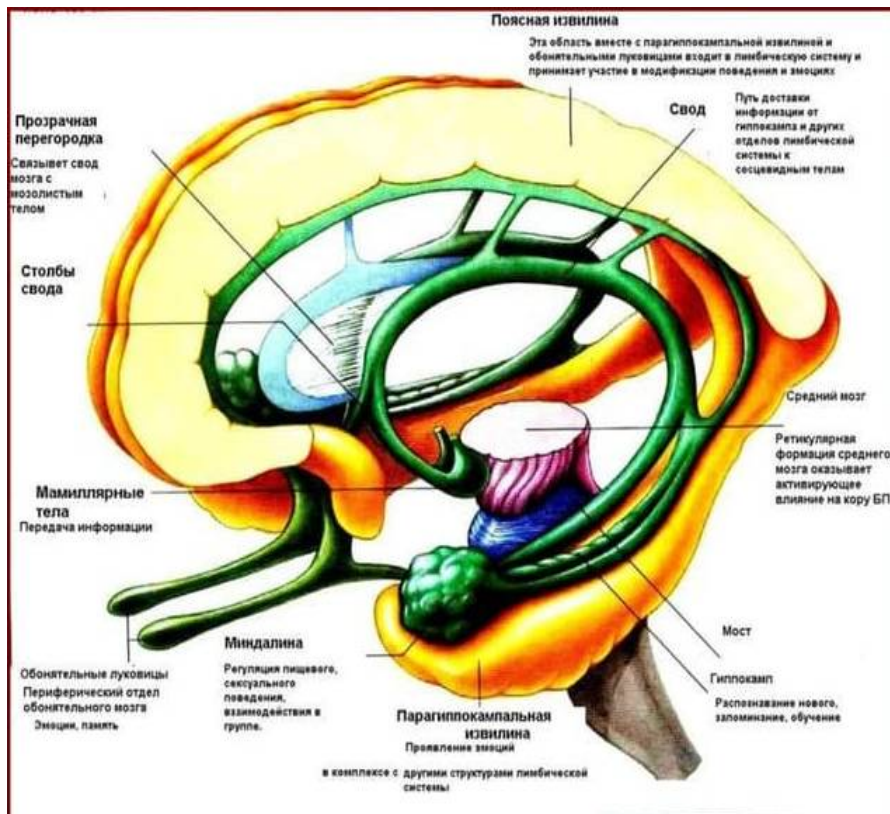


Рисунок 26. Структуры лимбической системы

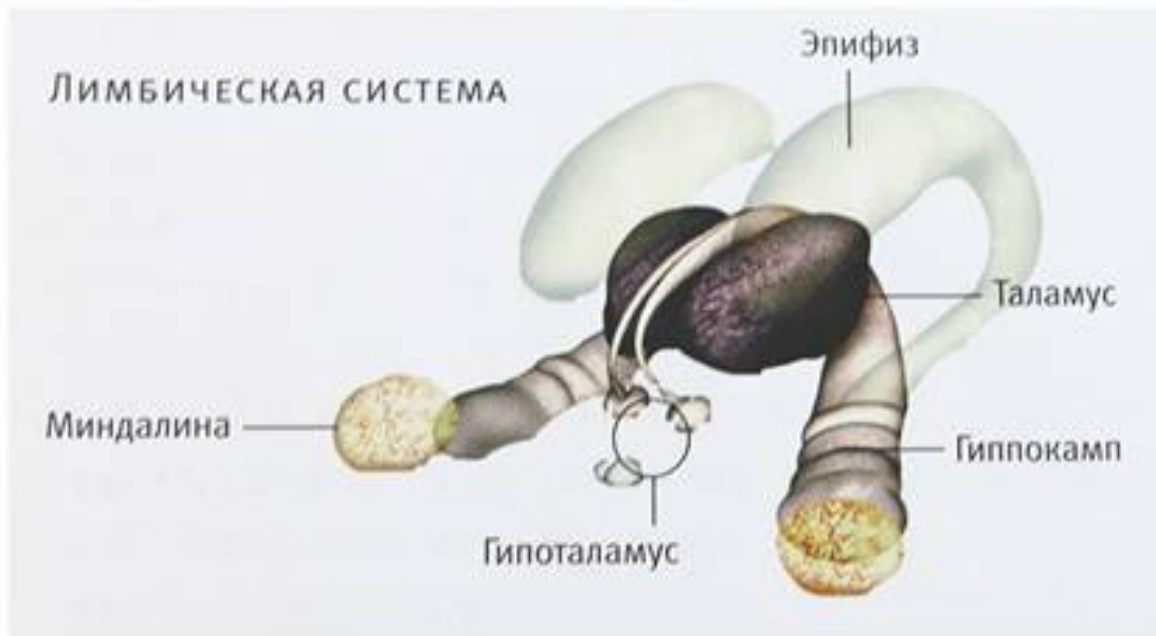
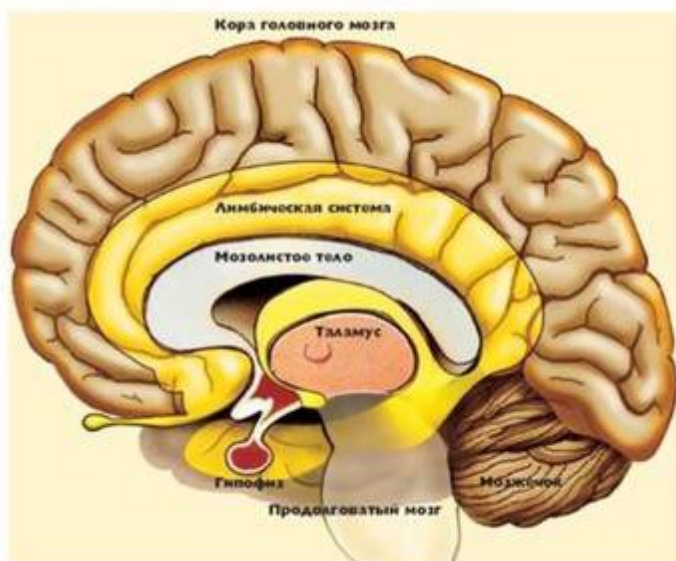


Рисунок 2в. Лимбическая система (связи структур)

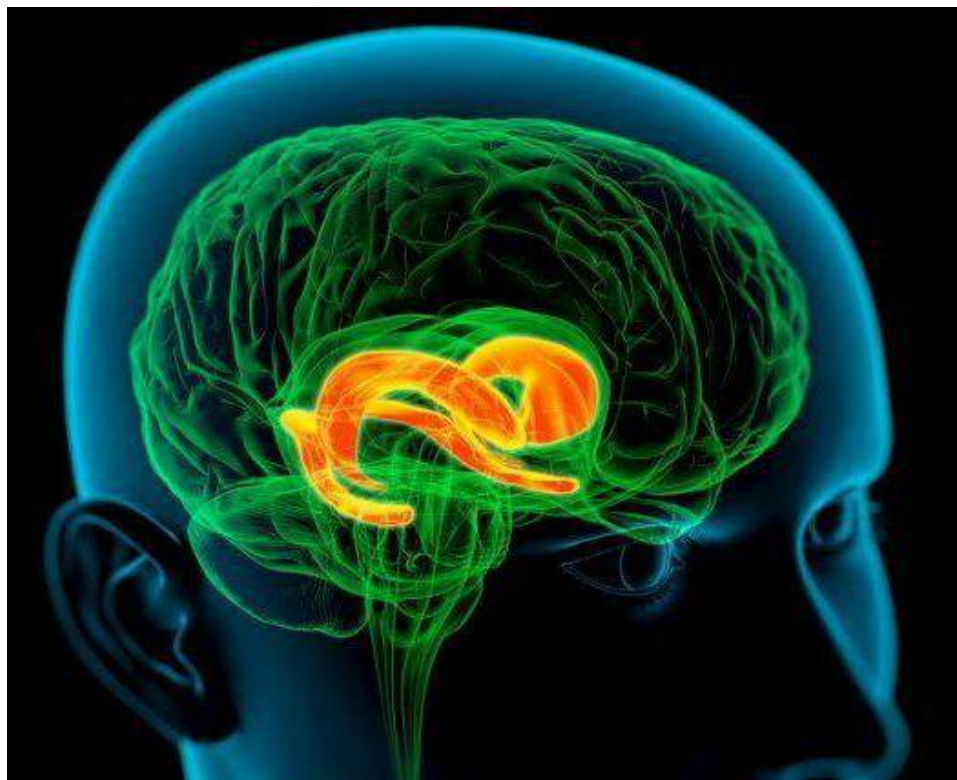


**Отвечает за:**

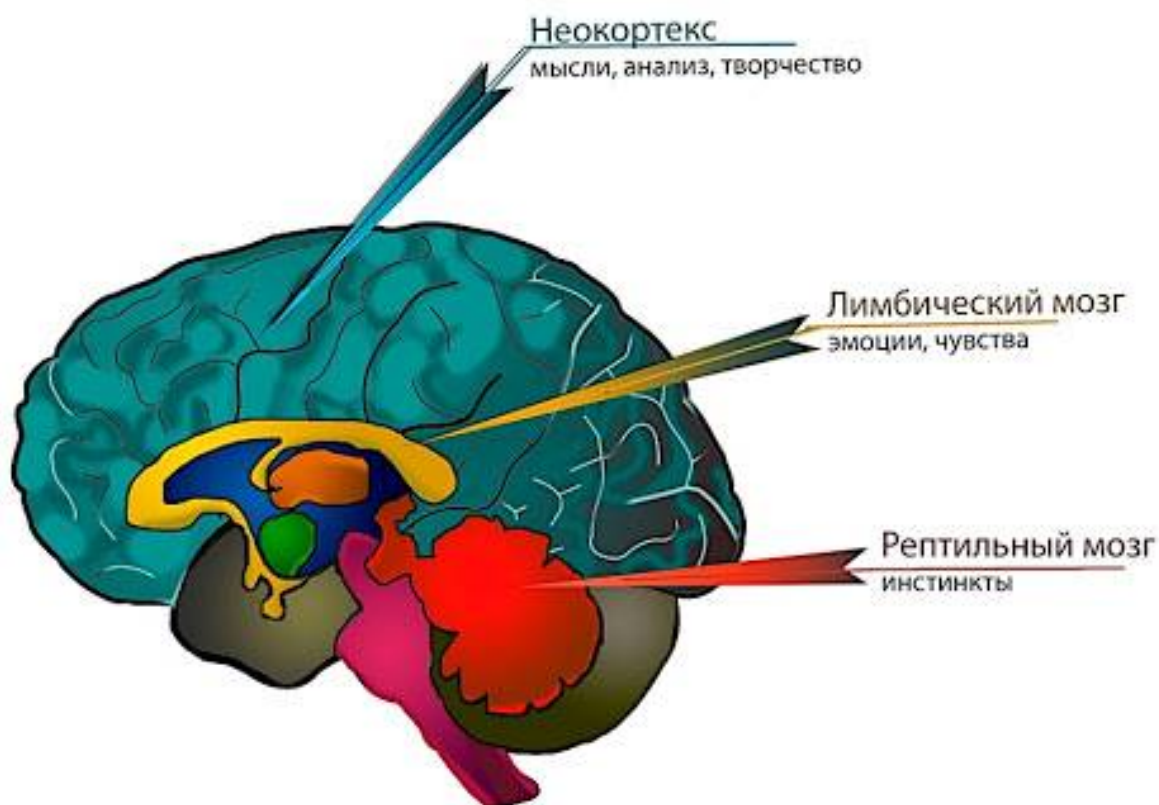
- Чувства и эмоции;
- Бессознательные реакции;
- Образное мышление
- Приспособление к окружающей среде и её изменениям.



**Рисунок 2г. Структуры лимбической системы (вливают на разум и сознание, но их деятельность разумом напрямую не осознается и не контролируется)**

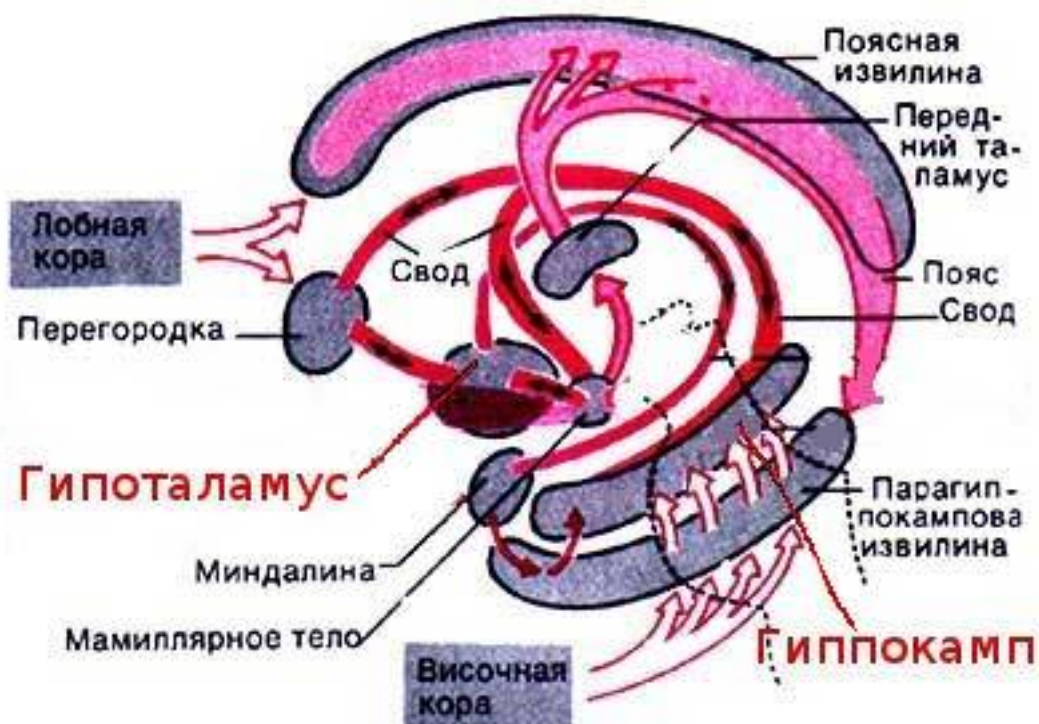


**Рисунок 2д (1). Лимбический мозг**



**Рисунок 2д (2). Лимбический мозг (эмоции, чувства) и его связи с неокортексом (мысли, анализ, творчество) и рептильным мозгом (инстинкты)**

Общими функциями лимбической системы являются – адекватная адаптация организма к внешней среде и сохранение гомеостаза на основе получения анализа и реагирования на информационные сигналы из внутренней и внешней сред и запуска вегетативных и соматических реакций. В этом большую роль играет т. н. круг Пейпса (рис. 3).



**Рисунок 3. Нейронный круг Пейпса лимбической системы**

Однако, лимбическая система выполняет не только контролирующее, а как минимум 20 («частных») функций:

1) **ФОРМИРОВАНИЕ:**

- ✓ эмоций
- ✓ чувств
- ✓ мотиваций
- ✓ поведения

2) **РЕГУЛЯЦИЯ:**

через гиппокамп:

- ✓ функции внутренних органов
- ✓ автономной нервной системы
- ✓ обонятельной сенсорной системы
- ✓ чувства голода
- ✓ чувства жажды

- ✓ полового влечения
- ✓ биоритма «сон-бодрствование»

через миндалевидное тело:

- ✓ агрессии
- ✓ осторожности
- ✓ страха

через поясную извилину:

- ✓ частоты сердечных сокращений
- ✓ кровяного давления

### 3) ОРГАНИЗАЦИЯ

через сосцевидное тело и гиппокамп:

- ✓ памяти (кратковременной, долговременной, пространственной)
- ✓ простейшей мотивационно-информационной коммуникации (речи)

### 4) УЧАСТИЕ

- ✓ в реализации функций ретикулярной формации среднего мозга

### 5) ОТВЕЧАЕТ ЗА

- ✓ бессознательные реакции
- ✓ образное мышление

### 6) ВЛИЯЕТ НА:

- ✓ разум
- ✓ сознание.

Таким образом, основная доля нейрональных связей в лимбической системе реализуется на уровне подкорковых структур, но важнейшей особенностью «лимбического» мозга является то, что он находится между т. н. «рептильным» мозгом и неокортексом.



**Вывод.** Демонстрационные материалы, представленные студентами СНО при выполнении самостоятельной научно-исследовательской работы убедительно подтверждают изложенные ранее подробно данные о значении лимбической системы в патогенезе розацеа и конкретизируют ее структуры, ответственные за такие клинические проявления заболевания как эмоциональные и поведенческие реакции, влияющие на качество жизни больных. Перспективой дальнейших исследований является уточнение роли этой системы в регуляции такой жизненно важной функции как – репродуктивная.

**Литература:**

1. Блум Ф., Лейзерсон А., Хорстедтер Л. *Мозг, разум, поведение*. Пер с англ. Москва: Мир, 1988. 248 с.
2. Макаренко Ю. А. *Системная организация эмоционального поведения*. Москва: Медицина, 1980. 208 с.
3. Симонов П. В. *Избранные труды. Т. 1: Мозг, эмоции, потребности, поведение*, ред. И. А. Шевелева. Москва: Наука, 2004. 437 с.
4. Хавинсон В. Х., Кветной И. М., Южаков В. В., Попучиев В. В., Коновалов С. С. *Пептидергическая регуляция гомеостаза*. СПб: Наука, 2003. 196 с.
5. Hladchuk V. Yu., Vocharova V. V. The emotional components of the pathogenesis and clinic of rosacea. *Dermatovenerology and Cosmetology*. 2020. Issue 1 (4). P. 62-80. doi: 10.26886/2523-6946.1(4)2020.4

**References:**

1. Blum, F., Lajzerson, A. and Horstedter, L. (1988). *Mozg, razum i povedenie* [Brain, mind and behavior], translated by Godina, E.Z., Moskva: Mir. [in Russian].

2. Makarenko, Ju.A. (1980). *Sistemnaja organizacija jemocional'nogo povedenija* [Systemic organization of emotional behavior]. Moskva: Medicina. [in Russian]
3. Simonov, P.V. (2004). *Izbrannye trudy. T. 1: Mozg, jemocii, potrebnosti, povedenie* [Selected Works. T. 1. Brain, emotions, needs, behavior], in Shevelev, I.A. (Ed.), Moskva: Nauka. [in Russian]
4. Havinson, V.H., Kvetnoj, I.M., Juzhakov, V.V., Popuchiev, V.V. and Konovalov, S.S. (2003). *Peptidergicheskaja reguljacija gomeostaza* [Peptidergic regulation of homeostasis]. Sankt-Peterburg: Nauka. [in Russian]
5. Hladchuk, V.Yu., Bocharova, V.V. (2020). The emotional components of the pathogenesis and clinic of rosacea. *Dermatovenerology and Cosmetology*, 1 (4), 62-80. doi: 10.26886/2523-6946.1(4)2020.4

Citation: Vyacheslav Ye. Hladchuk, Veronika V. Bocharova, Alina P. Slichna, Karina N. Piantkivska (2020). THE EMOTIONAL COMPONENTS OF THE PATHOGENESIS AND CLINIC OF ROSACEA (DEMONSTRATION MATERIALS OF STUDENTS AND YOUNG SCIENTISTS): Part 2. Frankfurt. TK Meganom LLC. Bioenergetics in Medicine and Biology. 2(5). doi: 10.26886/2523-6938.2(5)2020.3

---

Copyright Vyacheslav Ye. Hladchuk, Veronika V. Bocharova, Alina P. Slichna, Karina N. Piantkivska ©. 2020. This is an openaccess article distributed under the terms of the Creative Commons Attribution License (CC BY). The use, distribution or reproduction in other forums is permitted, provided the original author(s) or licensor are credited and that the original publication in this journal is cited, in accordance with accepted academic practice. No use, distribution or reproduction is permitted which does not comply with these terms.